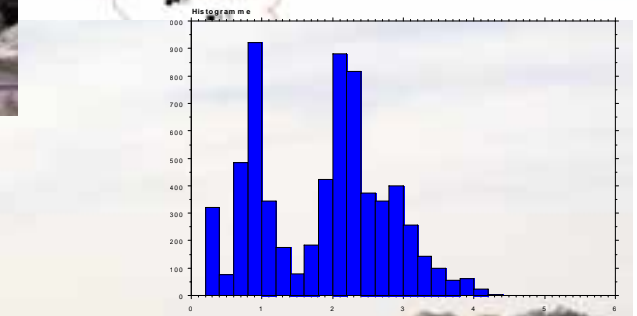
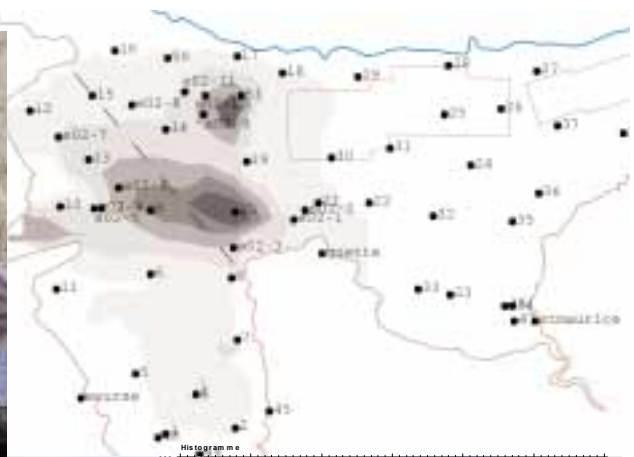




# Réserve Naturelle Baie de Saint-Brieuc



La lettre 

Réserve Naturelle  
Baie de Saint-Brieuc

Mai 2002 numéro 1

**Au sommaire :**

**Actualités**

- La réserve sur la toile
- Les populations d'amphibiens
- Le plan de référence
- La concertation Nature 2000
- Le bilan de l'agriculture
- L'action en justice

**Dossier thématique**  
Le bilan d'activité 2000-2002

**Les rubriques :**

- Vu Les chiffres du mois
- Activités en bref
- Agenda
- Zoom : le *Courlis corlieu*
- Découvrir autrement la baie



**Rapport  
d'activité  
2001 - 2002**



Réserve Naturelle  
BAIE DE SAINT-BRIEUC

# Rapport d'activité

## Réserve Naturelle

### Baie de Saint-Brieuc

---

#### Sommaire

Agenda	4
Dans la presse	5
Gestion administrative	6
Gestion de l'espace	8
Activités scientifiques	10
compte rendu du GTS de décembre 2001	10
bibliographie	13
études réalisées	14
études en cours	22
Communication, accueil du public	24
produits de communication	24
Maison de la Baie	27
observatoire permanent de la fréquentation	29
Coordonnées	30



# Agenda 2001- 2002



## En Octobre...

- ⇒ 3 octobre - Conseil d'Agglomération
- ⇒ 4 octobre - publication de l'arrêté préfectoral réglementant certaines activités.
- ⇒ 11,12,13, 14 octobre - fête des Maisons Nature Départementales

## En Novembre...

- ⇒ 5 novembre - installation de l'équipe de la réserve à la Maison de la Baie
- ⇒ 15 novembre - Conseil d'Agglomération
- ⇒ 20 novembre - comité de pilotage restreint
- ⇒ création du site internet de la réserve

## En Décembre...

- ⇒ 3 décembre - réunion du Groupe Technique Scientifique
- ⇒ 11 décembre - comité consultatif
- ⇒ 13 décembre - commission "patrimoine et espaces naturels" de la CABRI
- ⇒ 14 décembre - publication du dépliant sur la réglementation

## En Janvier...

- ⇒ 3 janvier - organisation des voeux de la CABRI à la Maison de la Baie
- ⇒ 24 janvier - comité de pilotage restreint
- ⇒ 24 janvier - commission "patrimoine et espaces naturels" de la CABRI
- ⇒ démarrage de l'étude sur les amphibiens des dunes de Bon Abri

## En Février...

- ⇒ démarrage du projet pédagogique d'entretien du site de l'hôtellerie en collaboration avec le pôle de prévention judiciaire de la jeunesse de Côte d'Armor



## En Mars...

- ⇒ 22 mars - comité de pilotage restreint

## En Avril...

- ⇒ mise en ligne du site internet de la réserve
- ⇒ 25,26,27 avril - participation à l'assemblée générale de Réserves Naturelles de France

## En Mai...

- ⇒ 3 mai - réunion du Groupe Technique Scientifique
- ⇒ démarrage de l'étude sur les invertébrés des prés-salés avec le GRETIA
- ⇒ lancement de "La Lettre" de la réserve (n°1)
- ⇒ appel d'offre pour la réalisation d'une étude sur la gestion de l'accueil

## En Juin...

- ⇒ 6 juin - Conseil d'Agglomération
- ⇒ 28 juin - comité de pilotage restreint
- ⇒ démarrage du suivi "loutre"
- ⇒ publication de "La Lettre" n°2

## En Juillet...

- ⇒ réalisation de l'étude d'estimation annuelle du gisement de coques en Baie de Saint-Brieuc

## En Août...

- ⇒ publication de La Lettre n°3

## En Septembre...

- ⇒ 19 septembre - comité de pilotage restreint

## Dans la presse

Ouest France - 16 octobre - 5 maisons ont fêté la nature

Article Trégueux le magazine automne -2001 - La réserve naturelle

L'écho des ados - septembre 2001- n° spécial La nature en cote d'Armor -

Le télégramme - 15 décembre 2001- La baie de Saint-Brieuc : mode d'emploi

Ouest France - 15 décembre 2001 - Un dépliant sur le règlement de la baie

Cabri-Mag -décembre 2001 - La réserve naturelle de la Baie

Télégramme - 4 janvier 2002 - Les voeux hier à Hillion

Ouest France - 10 janvier 2002 - Un règlement pour protéger l'anse d'Yffiniac

Ouest France - 21 janvier 2002 - Hillion - Une nouvelle réglementation pour préserver la Baie

Ouest-France- 29 janvier 2002- La réglementation des Grèves en détails

Télégramme - 8 février 2002- Réserve de la Baie : la protection a ses revers

Les brèves de Languoux - mars 2002 - Réglementation de la réserve naturelle : un patrimoine à sauvegarder

Ouest France - 27 avril 2002 - es contraintes de la réserve suscitent des réserves

Le télégramme - 3 mai 2002 - Réserve naturelle de la baie : les élus inquiets

Radio clarté - 19 juin 2002 - Entretien de la réserve naturelle pour le pôle social d'insertion

Ouest France - 20 juin 2002 - A Hillion, les ados font la plage propre

Le télégramme -20 juin 2002 - Hillion, plage de salut pour ados en difficulté

France Bleu Armorique - 20 juin 2002 - Pour se réinsérer, des jeunes nettoient une plage à St Brieuc

Hillion- bulletin municipal-juillet-août 2002 - Réserve naturelle : un patrimoine à sauvegarder

Télégramme -3 juillet 2002- Baie de St-Brieuc. Réserve ouverte



# Gestion administrative

## Comités Consultatifs



### Compte rendu du comité du 11 décembre 2001

**M**adame le Préfet, Présidente, ouvre la séance du Comité consultatif de la réserve naturelle de la Baie de Saint-Brieuc.

#### 1) Rapport d'activité 2000-2001 et perspective 2002

A la demande de Madame le Préfet, Monsieur PONSERO, présente le rapport d'activité 2000-2001. Il rappelle l'organisation fonctionnelle de la réserve naturelle, présente le site de la réserve naturelle et le site Natura 2000, liste les principales actions entreprises de septembre 2000 à octobre 2001.

Au sujet de l'étude réalisée par un stagiaire de la réserve naturelle, Monsieur CAMBERLEIN du Conseil Général, demande que cette étude ne soit pas diffusée au public. Monsieur PONSERO indique qu'il s'agit d'une étude commandée par la réserve naturelle et validée par le Groupe scientifique de la réserve naturelle. Les conclusions de cette étude n'engagent cependant que son auteur. Un travail est actuellement en cours par les co-gestionnaires et avec l'aide des scientifiques afin de définir les recommandations sur la gestion du site de Bon Abri. Le problème de la gestion du site est alors soulevée.

Madame le Préfet demande que le Conseil Général et les gestionnaires de la réserve naturelle se concertent sur ce différend.

Monsieur MORIN indique qu'une dynamique est en train de se mettre en place. La Maison de la Baie, financée par le Conseil Général et la CABRI, souhaite qu'une réflexion soit menée, sur le rôle de la Maison de la Baie en tant que Maison de la Réserve naturelle.

Monsieur LESAGE souligne que la Maison de la Baie est l'outil principal d'accueil du public sur la Baie. Le Conseil Général finance actuellement la réalisation de la nouvelle muséographie de la Maison de La Baie.

Le Comité Consultatif valide à l'unanimité le rapport d'activité. A la demande du Président, Monsieur PONSERO, présente les perspectives 2002. L'objectif pour l'année à venir est de réaliser le Plan de gestion de la réserve naturelle et le document d'objectifs du site Natura 2000. Comme indiqué lors de la dernière réunion, un seul document global sera produit avec une déclinaison spécifique pour les actions Natura 2000.

Monsieur GEFFRAY demande que Natura 2000 ne ralentisse pas le Plan de Gestion. Madame le Préfet indique que les deux actions seront menées en parallèle et simultanément. Il est hors de question que le plan de gestion soit publié avant le document d'objectif. Monsieur LASNE indique que le Ministère de l'Aménagement du Territoire et de l'Environnement est favorable à cette démarche conjointe Plan de gestion et document d'objectif.

Le Comité Consultatif valide à l'unanimité les perspectives 2002.

#### 2. Exécution du Budget 2001 et budget prévisionnel 2002

M. PONSERO présente le compte administratif provisoire 2001 et le projet de budget 2002. Il rappelle que ce projet sera validé par le Conseil d'Agglomération en début 2002.

Le Comité Consultatif valide à l'unanimité le budget 2002.

Y participaient :

M. LESAGE, Maire de LANGUEUX, représentant le président de la CABRI,  
M. CAMPION, Maire d'HILLION,  
M. BRIENS, Maire de MORIEUX,  
M. NOIROT, Directeur Départemental des Affaires Maritimes,  
MM. LASNE et RICHARD, représentant la DIREN,  
M. MORIN, Président de la Maison de la Baie,  
M. QUERE, Directeur Environnement CABRI  
M. PONSERO, Conservateur de la réserve naturelle de la baie,  
M. VIDAL, garde technicienne de la réserve naturelle de la baie,  
M. MELGUEN, représentant la Direction Départementale de l'Équipement,  
M. DELSOL, représentant la Direction Départementale de Jeunesse et Sports,  
M. MAO, représentant IFREMER,  
MM. GEFFRAY et GUILLAUME, représentant l'association VIVARMOR-NATURE,  
M. LIERON, représentant l'association GEOCA,  
M. BRUNET, représentant l'Association Départementale du Tourisme Équestre,  
M. SALARDAIN, vice-président du syndicat des mytiliculteurs  
M. GAUDIN, représentant M. MONNIER de l'Université de Rennes 1,  
M. RAYMOND, Chef du Bureau de l'Environnement à la préfecture.



### 3. Questions diverses

M. GEFFRAY aborde les problèmes de pollution de la Baie (par les algues vertes liées aux nitrates, les pollutions bactériologiques et le problème de la décharge de la grève des courses). Du point de vue des algues vertes, il s'étonne que la Baie de Saint-Brieuc ne fasse pas partie d'un programme de restauration de la qualité des eaux initié par la Région.

La DIREN s'informerait auprès des services de la Région. La Chambre d'Agriculture indique que le site est inscrit en zone d'action complémentaire (en application de la directive nitrates)

M LE MAO de l'IFREMER indique que le programme Vert et Bleu initié par le Conseil

Général a permis une nette amélioration de la qualité bactériologique des eaux de la Baie. Les mesures sont très nettes sur la qualité sanitaire des moules produites. Néanmoins, il reste un problème sur l'anse d'Yffiniac depuis quelques années, conduisant cette hiver à la non ouverture du gisement des coques de la Baie. Un modèle hydrologique de la Baie est en cours d'élaboration. Il sera un outil permettant d'élaborer des préconisations en matière d'assainissement des eaux.

## Délibérations



3 octobre 2001 - Désignation de représentants au conseil d'administration de la Maison de la Baie

3 octobre 2001 - Indemnisation des stagiaires

15 novembre 2001 - Convention CABRI/Maison de la Baie/Direction Départementale de la Protection Judiciaire de la Jeunesse des Côtes d'Armor

15 novembre 2001 - Avenant à la convention avec le ministère de l'aménagement du territoire et de l'environnement au titre de l'année 2001

6 juin 2002 - Convention avec l'Agence de l'Eau Loire-Bretagne





## Gestion de l'espace

### Gestion d'un site de la réserve avec le Pôle d'insertion de la jeunesse

**Des adolescents entretiennent régulièrement la plage de l'hôtellerie à Hillion**

La réserve naturelle joue depuis février 2002 un rôle social dans la réinsertion d'une quinzaine de jeunes en grande difficulté. Un projet d'activité a été mis en place, grâce à une collaboration entre le pôle d'insertion scolaire et professionnelle de la Direction Départementale de la Protection Judiciaire de la Jeunesse des Côtes d'Armor, la Maison de la Baie et la CABRI.

Ces jeunes assurent la surveillance et l'entretien d'un secteur de la réserve naturelle (de la plage de l'Hôtellerie aux prés-salés de Fontreven sur la commune d'Hillion).

La réserve naturelle assure un encadrement et une information technique lors des actions de ramassage (aide à la découverte de la réserve naturelle, de la flore et de la faune, de la gestion des déchets...), mise à disposition de conteneurs et de locaux.

C'est une des d'activités dans lesquelles les jeunes pourront retrouver un nouveau dynamisme, se confronter à des règles, regagner de la confiance en devenant eux-mêmes un exemple citoyen et un porte parole de la nature. Le nettoyage du littoral fait partie de ces outils susceptibles de leur donner la volonté et les moyens de prendre le chemin de l'insertion scolaire ou professionnelle. Comme toutes les actions de sensibilisation du public, cette action sociale menée sur la réserve naturelle constitue également un outil de protection de la nature.

Une conférence de presse a été organisée le 19 juin 2002, afin de faire connaître cette activité et de valoriser l'action exemplaire de ces jeunes

Personnel de la réserve participant :  
Justine VIDAL, CABRI  
Bruno CHRETIN, Maison de la Baie  
Yannick CHEREL, Maison de la Baie



## Restauration de zones dégradées dans les dunes de Bon Abri

**D**epuis son acquisition par le Conseil Général, le secteur dunaire de Bon-Abri a profité de plusieurs programmes de restauration et de gestion. Avec la création de la réserve naturelle (intégrant ce secteur dunaire dans son périmètre) et la création d'un comité d'expert (groupe technique scientifique), un nouveau partenariat a été mis en place.

Depuis juillet 2002, le Conseil Général réalise des travaux de mise en protection de zones dégradées, de restaurations des clôtures, nettoyage du ruisseau et de mise en place de panneaux d'information du public.

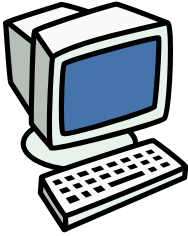
Un nouveau bilan écologique du site destiné à analyser l'évolution de la végétation a été commandé et est en cours de réalisation.

Les milieux dunaires représentent des habitats particulièrement vulnérables en raison des caractéristiques du sol et de l'intérêt du public pour ce type d'espaces naturels.

Ces paysages très fragiles nécessitent la mise en place de plans de gestion très strictes







# Activités scientifiques

## Groupe technique scientifique

### Compte rendu de la réunion du 3 décembre 2001

#### 1. Présentation et bilan des études réalisées

Y participaient :

Jeremy Allain, Vivarmor Nature  
 Chantal Bonnot, CNRS Géomorphologie - Dinard  
 Etienne Brunel, INRA GRECIA  
 Yannick Cherel, Maison de la Baie  
 Aymar de Gesincourt, Vivarmor Nature  
 Loïc Gaudin, Univ. Rennes  
 Michel Guillaume, Vivarmor Nature  
 Dominique Hamon, IFREMER/centre de Brest  
 Jacques Edouard Levasseur, Université de Rennes 1  
 Louis Maurice, Vivarmor Nature  
 Michel Plestan, GEOCA  
 Jacques Petit, GEOCA, Vivarmor, Maison de la Baie  
 Alain Ponsero, Réserve naturelle de la Baie de Saint-Brieuc  
 Anne Claude Vaudin, Réserve naturelle de la Baie de Saint-Brieuc  
 Justine Vidal, Réserve naturelle de la Baie de Saint-Brieuc

#### 11. Premiers résultats de l'étude biosédimentaire

Présentation par Chantal BONNOT de la partie sédimentaire de l'étude. Les prélèvements effectués en mars 2001 ont été analysés. Actuellement la cartographie est en cours de réalisation. Cette cartographie est réalisée au 10 000ème pour un rendu au 25 000ème. On constate une grande homogénéité des faciès. La fraction de vase est très faible. 4 Classes sédimentaires ont été différenciées. Il reste à effectuer une comparaison avec les données antérieures.

Dominique HAMON présente les premiers résultats du point de vue du benthos. On constate une évolution sensible des peuplements avec la régression de certaines espèces (les coques par exemple) et la progression d'autres espèces (Donaces par exemple). Cette étude met en évidence la nécessité du suivi régulier des peuplements. Il présente également le projet REBENT, réseau de surveillance du Benthos. La Baie de Saint-Brieuc est l'un des sites où un suivi annuel devrait être mis en place, peut être à partir de 2003.

⇒ Le GTS souligne l'importance d'un suivi régulier du benthos afin de pouvoir analyser correctement ses modifications. Une étude complète tous les 5 ans environ est nécessaire, avec un suivi régulier plus léger.

⇒ Une présentation des résultats biologiques sera faite lors du prochain GTS

12. Evaluation de la densité de coques du site  
 Conformément à la demande du GTS de juin, une étude spécifique sur le gisement de coques a été réalisée en juillet 2001 et trans-

misées aux Affaires Maritimes en août 2001 avant la commission de visite du gisement. C'est la première collaboration concrète entre la réserve naturelle et les Affaires Maritimes.

L'étude de juillet confirme les premiers résultats de mars 2001, avec une disparition totale des coques dans l'anse de Morieux. La réduction en surface du banc de coques de la baie est de l'ordre de 40%. Trois nurseries ont été identifiées dans l'anse d'Yffiniac. On a estimé que le gisement a régressé de 4700t en 1987 à environ 3000t en 2001.

⇒ Le GTS souligne l'intérêt de cette étude et la nécessité de la reconduire chaque année.

#### 13. Impact du pâturage sur la végétation des prés-salés

Cette étude réalisée durant 4 mois par Cécile Lefeuvre, étudiante en DESS à l'Université de Brest, comprend une analyse détaillée de l'évolution globale des herbues avec l'aide des photos aériennes de 1952 à 1998. La surface totale a augmenté de 73ha en 1952 à 96.92ha en 1996 pour légèrement diminuer à 95.94 ha en 1998.

Le pâturage bovin est pratiqué sur 18 ha de mars à septembre environ par une vingtaine de bêtes.

L'étude a consisté à réaliser des points quadrats tous les 100m. Sur un transect de 10m orienté Nord-Sud avec 50 points contact ont été notés.

On ne constate pas de différence nette entre la zone pâturée et la zone non pâturée. Cependant on constate une augmentation légère de la diversité végétale et pas de disparition d'espèces par le pâturage.

L'étude souligne les difficultés méthodologiques rencontrées afin de pouvoir comparer deux zones (pâturée et non pâturée), et effectue des recommandations (mise en place d'ex-clos, cartographie précise des herbues et en cas



d'extension de la zone pâturée, un état zéro, sera nécessaire).

La question des modalités de traitement sanitaire devra être analysée dans l'étude 2002.

⇒ Le GTS valide ces propositions, avec la réalisation dans le cadre du projet 2002 d'une carte fonctionnelle des herbus.

#### 1.4. Bilan écologique du site de Bon Abri

Cette étude a été réalisée durant 4 mois par Emmanuel SCICLINA, étudiant en DESS à l'Université de Brest.

Cette étude traite de l'ensemble du complexe dunaire (zone en réserve naturelle, camping et haut de plage avec le développement d'un près-salé). Après un bilan écologique du site, une étude de la fréquentation et des usages, des propositions de gestions sont élaborés sous la forme de plusieurs scénarii.

Différentes propositions de gestion sont présentées ; Elles vont consister en différents objectifs dans le but de restaurer le milieu sur du long terme (aménagement immédiats et suivis scientifiques) tout en préservant les activités humaines.

Alain PONSERO précise qu'il s'agit de premières propositions. Actuellement une réflexion est en cours entre les trois co-gestionnaires afin de proposer début 2002 un projet plus finalisé.

#### 15. Bilan ornithologique de la Baie

Le GEOCA a entrepris la première phase de synthèse du bilan ornithologique de la Baie. Cette phase correspond à la synthèse de l'ensemble des données disponibles.

En 2002, il est programmé une seconde phase correspondant à l'analyse de ces données. Il est également prévu l'édition du document global et il est également envisagé l'édition d'une version grand public de ces résultats.

#### 16. Présentation de la Base de Données Ecologique de la Baie de Saint-Brieuc

La base de données initiée en 2000, a été développée en 2001 afin d'intégrer des recensements (actuellement uniquement pour l'avi-

faune, mais toutes les espèces qui seraient suivies pourraient être comptabilisées). Cette base comprend l'ensemble des données concernant la réserve naturelle et le site Natura 2000. Cette base a été créée sous Access 2000 et est disponible sur CD-Rom ou sur disquette (compactée sous Winzip).

Une version " grand public " sera télé-déchargeable sur le futur site internet.

⇒ Une réflexion est en cours pour la zonation de l'estran avec une cartographie à marée haute et marée basse.

⇒ Pierre Yesou souligne la difficulté de mettre en relation (sans une étude spécifique) des données de différentes provenances afin de caractériser les liens benthos- avifaune

#### 17. Premiers résultats du suivi entomologique des dunes de Bon Abri

Etienne BRUNEL présente les premiers résultats du travail réalisé par le GRETIA.

## 2. Programme 2002

#### 21. analyse des peuplements d'amphibiens de Bon Abri

Cette étude répartie sur une année complète (de décembre 2001 à décembre 2002) aura pour objectif de poursuivre l'étude préliminaire de 2001.

Les objectifs sont :

- ✓ Inventaire complet des espèces fréquentant et se reproduisant sur le site
- ✓ Répartition et cartographie des zones de reproduction
- ✓ Description et analyse des sites de pontes
- ✓ Estimation des populations par repérage des pontes
- ✓ Réalisation d'un calendrier des cycles biologique pour le site
- ✓ Détermination des périodes d'activité...

⇒ Le GTS valide ce projet mais souligne la nécessité d'une étude pluriannuelle

⇒ La question du marquage des individus est posée.

#### 22. inventaire des rôles fonctionnels des prés-salés de la réserve naturelle

Cette étude porte sur les 3 zones de la réserve naturelle (Yffiniac, Gouessant, et Bon Abri). L'étude portera sur les aspects :

Les références des publications publiées sont listées page 13.



- ✓ Botanique : inventaire, cartographie phytosociologique, cartographie fonctionnelle
- ✓ Entomologie : inventaire réalisé par le GRETIA
- ✓ Ornithologique : suivi des espèces nicheuses, analyse de l'utilisation des herbues par l'avifaune
- ✓ Malacologie : inventaire
- ✓ Mammalogie : inventaire des micro-mammifères, analyse des comportements de fuite lors des marées, suivis spécifiques (lièvre, loutre...).

⇒ Le GTS valide ce projet mais indique que ce devrait être une étude menée sur plusieurs années, et en conséquence d'autres financements devront être mobilisés.

### 23. cartographie des espèces animales d'intérêt communautaire

Dans le cadre de Natura 2000, il est prévu de réaliser un inventaire cartographique des espèces animales (amphibiens, chiroptères...) d'intérêt communautaire. Cette étude sera

réalisée courant 2002 et portera uniquement sur la partie terrestre du site

### 24. suivi spécifique Courlis corlieu

Ce suivi pluriannuel, commencé en 2001, a pour objectif la détermination de l'intérêt fonctionnel des RN d'estuaire pour la migration pré-nuptiale de *Numenius phaeopus*.

L'opération 2002 (du 6 avril au 14 mai) devra préciser les conclusions du suivi 2001.

### 25. suivi spécifique Tadorne de Belon

Ce suivi aura pour objectif de dénombrer la population reproductrice de Tadorne de Belon sur la réserve.

Les résultats 2002 serviront de base qu'en au futur suivi inter annuel de la nidification de cette espèce.

### 26. suivi gisement de coques

Reconduction de l'étude du gisement de coque entrepris en 2001.

⇒ Le GTS valide l'ensemble de ces projets

## Réunion du 13 mai 2002

Cette réunion avait pour objectifs :

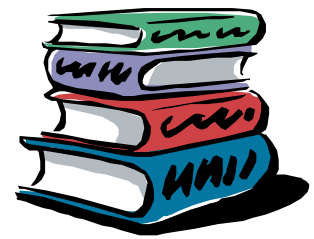
⇒ présentation du tome A du plan de gestion et du document d'objectif (description et évaluation du patrimoine naturelle) pour correction et validation ;

⇒ présentation du tome B du plan de gestion (définition des objectifs) pour correction et validation ;

⇒ réflexion sur la gestion des dunes de Bon Abri et visite du site avec le Conseil général.

Y participaient :  
Jeremy Allain, Vivarmor Nature  
Jean Paul Bardoul, Vivarmor  
Chantal Bonnot, CNRS Géomorphologie - Dinard  
Etienne Brunel, INRA GRETIA  
Gilles Camberléin, conseil Général  
Loïc Gaudin, Univ. Rennes  
Michel Guillaume, Vivarmor Nature  
Jacques Edouard Levasseur, Université de Rennes 1  
Louis Maurice, Vivarmor Nature  
Jacques Petit, GEOCA, Vivarmor, Maison de la Baie  
Alain Ponsoero, Réserve naturelle de la Baie de Saint-Brieuc  
Justine Vidal, Réserve naturelle de la Baie de Saint-Brieuc





## Bibliographie 2001-2002

BONNOT-COURTOIS C. & DREAU A., 2002, Cartographie morpho-sédimentaire de l'estran en Baie de Saint-Brieuc, Labo. Géomorphologie et environnement littoral-DIREN Bretagne, 25p+annexes

COLLIAS E., 2001, Avifaune recensée dans l'anse d'Yffiniac et de Morieux 1970-2001, GEOCA-DIREN Bretagne, 64p.

HAGUET G., CHEVRIER M., BRUNEL E., 2002, Les invertébrés de la dune de Bon-Abri ; premier inventaire, GRECIA-RN Baie de Saint-Brieuc, 24p+ annexes

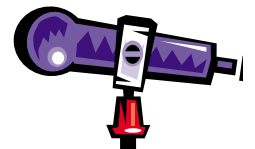
LE MAO P., RETIERE C., PLET M., 2002, Les peuplements benthiques intertidaux de la baie de Saint-Brieuc, IFREMER-MUSEUM D'HISTOIRE NATURELLE-Dinard-DIREN Bretagne, 23p+ annexes

MAHE N., 2002, Gestion durable des Dunes de Bon Abri, Nolwenn , rapport de BTS GPN, 40p

PONSERO A., VIDAL J., ALLAIN J., P. QUISTINIC, 2002, Evaluation spatiale de la densité du gisement de coques de la baie de Saint-Brieuc, année 2002, Réserve Naturelle Baie de Saint-Brieuc, 16 pages

ROGER A., 2002, Comment concilier l'accueil du public et la préservation d'un milieu naturel : exemple de la Baie de St Brieuc, BTSA-GPN/RESERVE NATURELLE Baie de Saint-Brieuc, 45p+annexe.

La bibliographie complète sur la Baie de Saint-Brieuc et sur la Réserve Naturelle est disponible sur demande ou téléchargeable sur le site internet de la réserve



## Intervention

Mardi 16 octobre 2001 : Lycée St Ilan de Languieux  
" Qu'est-ce qu'une Réserve Naturelle ? "

Vendredi 14 décembre 2001 : Maison de la Baie  
Conférence de presse présentant le dépliant sur la réglementation de la réserve.

Mercredi 23 janvier 2002 : Grèves de Languieux - CPN Vivarmor Nature  
" Initiation à l'ornithologie "

Lundi 27 mai 2002 : Maison de la Baie - Université de Caen  
" Gestion du littoral : l'exemple de la réserve naturelle "

Mercredi 19 juin 2002 : Maison de la Baie  
Conférence de presse présentant la collaboration entre la Cabri, la Maison de la Baie, et le pôle d'insertion de la PJJ 22.

Jedi 20 juin 2002 : Maison de la Baie - Université de Guingamp  
" Gestion du littoral : l'exemple de la réserve naturelle "





# Etudes réalisées

## Cartographie morpho-sédimentaire de l'estran

Une analyse sédimentaire de la Baie de Saint-Brieuc a été réalisée en 2001 par le laboratoire de Géomorphologie et Environnement littoral de Dinard.

étude réalisée par laboratoire de géomorphologie et environnement de Dinard avec la participation pour les prélèvements :  
Alain PONSERO, CABRI  
Jérémy ALLAIN, VIVARMOR  
Yannick CHEREL, Maison de la Baie

Les principaux objectifs de cette cartographie étaient :

- ⇒ une actualisation des données biologiques et sédimentaires à partir d'une campagne de prélèvements effectuée en 2001 ;
- ⇒ la caractérisation des principaux faciès sédimentaires rencontrés sur l'ensemble des zones découvrantes, depuis le schorre jusqu'au bas estran ;
- ⇒ l'établissement de cartes morpho-sédimentaires de l'ensemble de la zone intertidale ;
- ⇒ la mise en relation des caractéristiques sédimentaires des fonds de la baie avec les données des peuplements benthiques intertidaux et la comparaison de la physionomie actuelle de la baie avec les données cartographiques antérieures.

### Méthodologie

L'analyse des photographies aériennes a permis de reconnaître les principales unités morphologiques devant être caractérisées du point de vue sédimentaire. La mosaïque de photos aériennes a donc été largement utilisée d'une part comme guide pour la localisation des prélèvements d'autre part pour la cartographie des principaux bancs sableux, le tracé des chenaux majeurs et des limites du schorre.

La campagne d'échantillonnage s'est déroulée en mars 2001. Les prélèvements de sédiments ont été effectués sur 10 cm d'épaisseur, à l'aide d'une seringue (de 50cc) afin de minimiser les pertes d'eau interstitielle et de particules fines.

Pour 44 stations, réparties régulièrement sur l'estran, les prélèvements sédimentaires ont été réalisés en parallèle avec les prélèvements d'Ifremer pour l'analyse des peuplements benthiques. Les autres prélèvements ne comprenaient que des échantillons sédimentologiques dont la répartition fut guidée par la géomorphologie reconnue sur les photos aériennes.

Au total, 95 échantillons sédimentaires ont été prélevés dans l'anse d'Yffiniac et 104 prélèvements ont été faits dans la baie de Morieux, soit près de 200 échantillons pour l'ensemble des fonds de la baie de Saint-Brieuc.

### Résultats

La carte morpho-sédimentaire, établie à partir des données granulométriques, montre une répartition des faciès sédimentaires liée à l'hydrodynamisme du fond de baie. De manière générale, on observe un affinement des sédiments du nord au sud dans l'anse d'Yffiniac (plus échancrée donc moins sujette aux courants des marées) alors qu'on remarque l'effet inverse sur l'anse de Morieux (plus ouverte aux houles) où des sables plus grossiers viennent alimenter les hauts de plage. Les faciès plus vaseux se situant aux zones internes des estuaires (Urne et Gouessant).

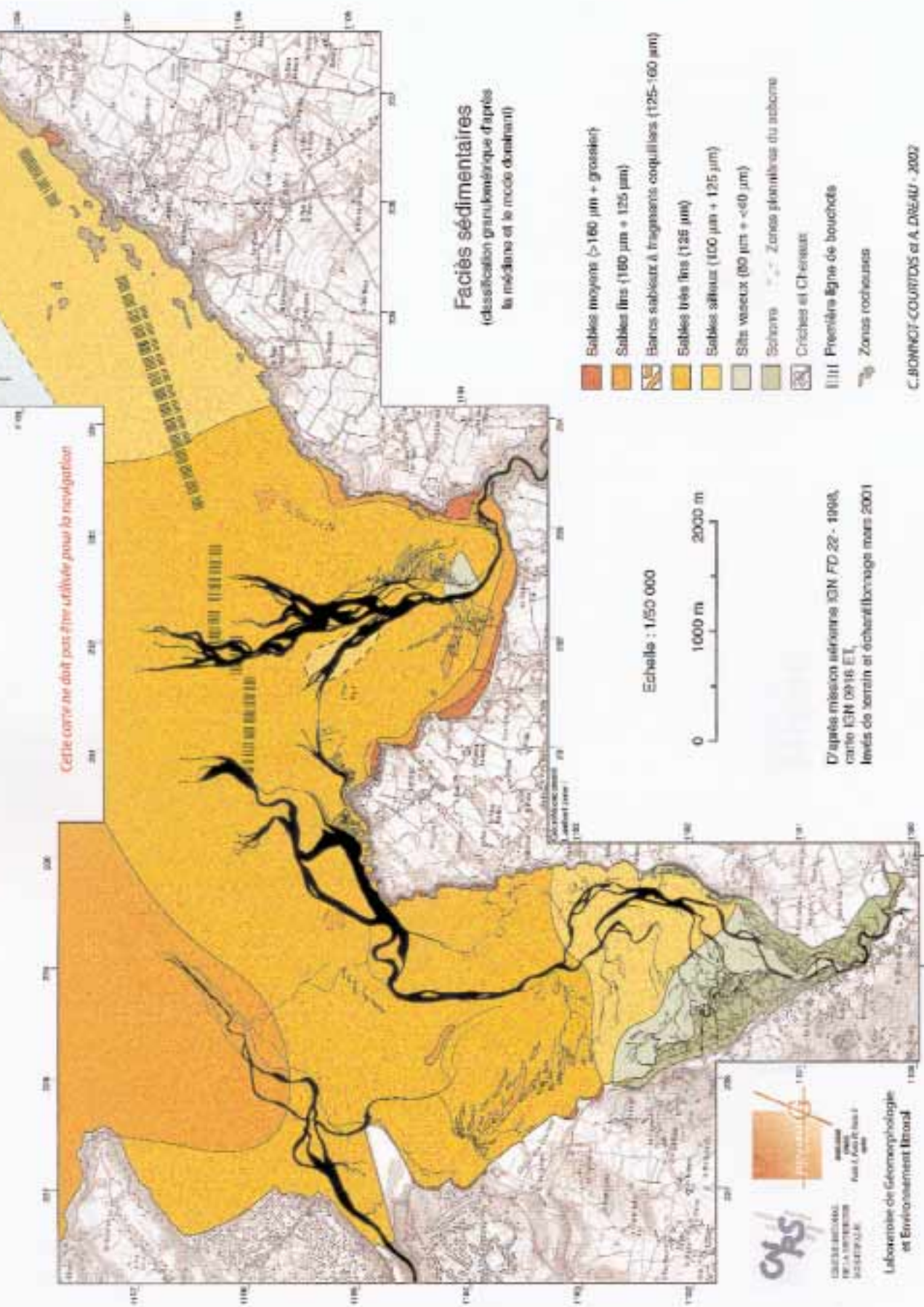
### Evolution

La comparaison entre les deux études de répartition des faciès sédimentaires établies à partir des prélèvements faits en 1987 et en 2001 montre peu d'évolution sur une période de presque 15 ans. Les gradients granulométriques observés en 1987 sont moins contrastés mais l'évolution reste la même : affinement des sables vers l'est en bas estran et affinement du nord au sud dans l'anse d'Yffiniac.

L'évolution des fonds des deux anses s'effectue lentement par comblement progressif et sédimentation fine dans les secteurs les plus abrités et par déplacement des bancs sableux de faible ampleur depuis le bas de l'estran vers la rive ouest de l'anse d'Yffiniac. Ces bancs se déplacent sous l'action des houles. Lorsqu'ils se rapprochent des parties hautes de l'estran, leur progression s'effectue à un rythme beaucoup plus lent puisqu'ils ne sont remobilisés qu'à la faveur de vagues à pleine mer de vive-eau.



Fig. 5 - Carte morpho-sédimentaire des anses d'Yffiniac et de Morieux  
Etat 2001



## Cartographie des peuplements benthiques intertidaux de la baie

Objectifs de l'étude :

L'étude des peuplements benthiques a été réalisée par l'IFREMER et le Muséum d'histoire naturelle de Dinard.

- ⇒ identifier les unités de peuplements et les comparer avec celles définies en 1988 ;
- ⇒ comparer les distributions qualitative et quantitative des principales espèces d'invertébrés benthiques entrant dans l'alimentation des limicoles ;
- ⇒ interpréter ces comparaisons à la lumière des aménagements et activités humaines passées et présentes qui ont pu avoir des répercussions sur les caractéristiques physiques et biologiques de l'estran de la baie de Saint-Brieuc.

De par leur place les situant à la base de la chaîne alimentaire, leur relative sédentarité et donc leur réactivité face à une perturbation, les peuplements benthiques sont de bons indicateurs de l'état de santé d'un écosystème.

### Méthodologie

La campagne d'échantillonnage, effectuée en mars 2001, a été réalisée sur 44 stations réparties régulièrement sur l'estran et équidistantes d'environ 1 km. Sur ces mêmes points ont été réalisés des prélèvements sédimentologiques. Chaque station a été décrite succinctement : texture sédimentaire, humectation, épaisseur de la couche oxydée, présence ou non d'épaves d'algues, proximité de filières et toutes autres remarques susceptibles d'aider à l'interprétation. Les individus de chaque espèce sont dénombrés et la composition faunistique de chacune des stations est établie.

### Résultats et évolution

La richesse spécifique (nombre d'espèces) du peuplement benthique de la Baie de Saint-Brieuc est de 62 taxons. En 1988 la richesse spécifique augmentait du haut vers le bas d'estran. Cette augmentation de la richesse spécifique de la faune benthique est un phénomène naturel lié au gradient d'amplitude des variations des conditions de milieu. Cette augmentation est moins significative en 2001.

Que se soit en 1988 ou en 2001, on constate que la richesse spécifique est moins élevée aux stations situées à l'intérieur des bouchots.

On note enfin une augmentation de la richesse spécifique dans le nord-ouest de l'estran comparée à 1988, et une diminution de celle-ci en anse de Morieux, excepté à l'est où elle reste constante.

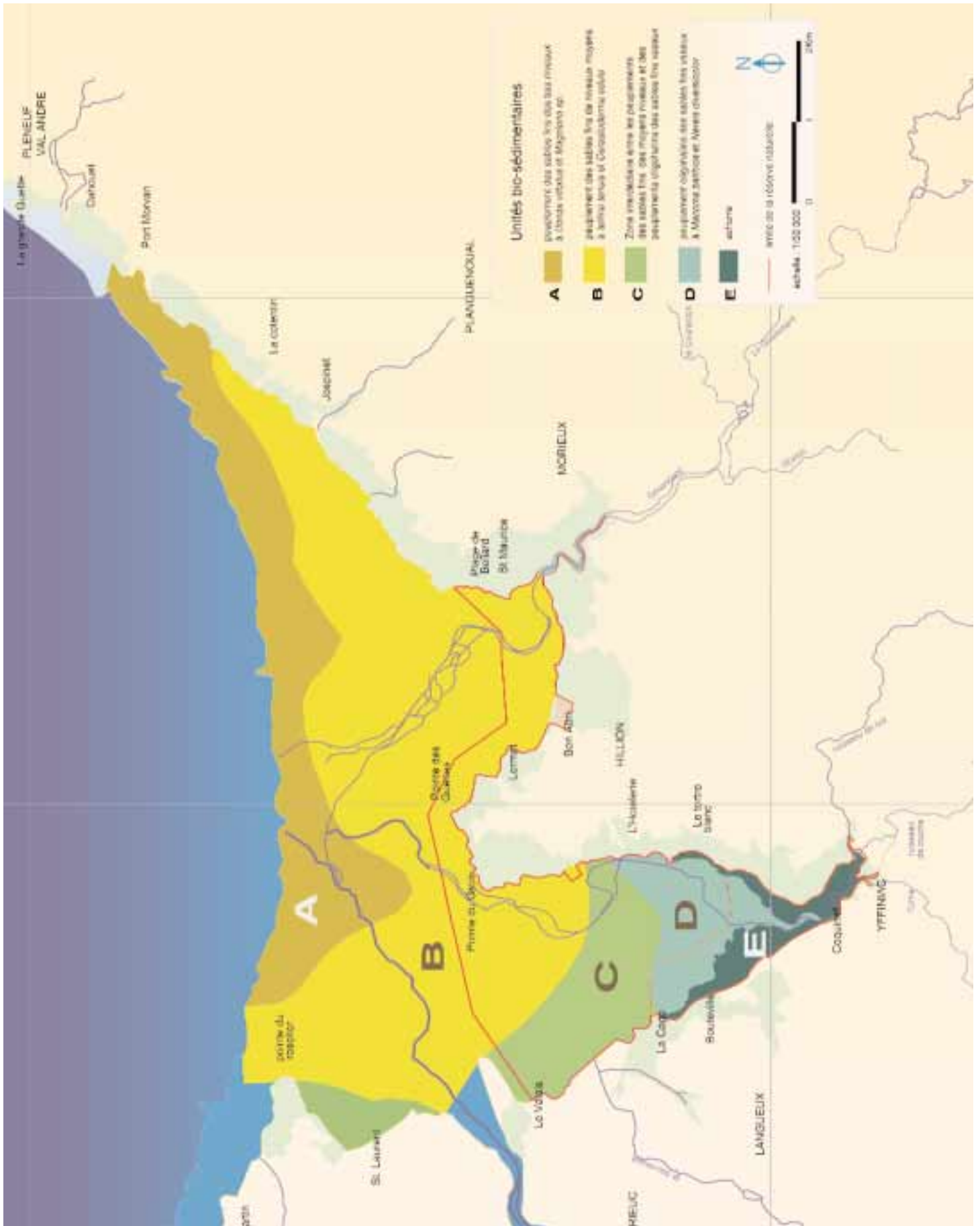
Globalement à l'échelle de l'ensemble de l'estran, les richesses spécifiques restent du même ordre de grandeur.

Les communautés benthiques de la baie de Saint-Brieuc définies en 2001 sont quasiment identiques, en terme de populations qui les structurent, à celles de 1988 et les principales espèces d'invertébrés benthiques qui entrent dans le régime alimentaire de l'avifaune ont vu leurs effectifs soit stagner soit augmenter par rapport à 1988.

Toutefois, deux espèces, *Macoma balthica* (telline de la Baltique) et *Cerastoderma edule* (coque) ont subi une diminution de leurs effectifs et une réduction de leur aire de répartition. Un suivi régulier est donc nécessaire, et des études complémentaires permettront de déterminer si ces fluctuations sont d'origine naturelle ou anthropique.

étude réalisée par l'IFREMER et le Muséum d'histoire naturelle de Dinard avec la participation pour les prélèvements :  
Alain PONSERO, CABRI  
Jérémy ALLAIN, VIVARMOR  
Yannick CHEREL, Maison de la Baie







## Evaluation spatiale de la densité du gisement de coques de la Baie de Saint-Brieuc

**E**n 2001, l'étude menée par la Réserve Naturelle avait mis en évidence une régression du banc de coques d'environ 40% de la surface du gisement et une réduction de la production d'environ 30% par rapport à 1987. En particulier nous avons montré la disparition totale des coques dans l'anse de Morieux.

En 2002, nous n'avons pas observé de recolonisation de cet espace par les coques. Nous avons même mis en évidence une légère érosion des limites du banc en fond d'anse d'Yffiniac et à l'est vers la pointe des Guettes.

Entre 2001 et 2002, la régression du gisement se poursuit par une diminution de la productivité et un taux très faible de reproduction. Les nurseries identifiées en 2001 ont produit cette année-là des coques dont la tailles était comprise entre 2.2 à 2.6 cm. Aucune nursery de taille équivalente n'a pu être localisée en 2002. La diminution du gisement devrait donc se poursuivre en 2003.

Les raisons de cette régression du gisement de coques restent difficiles à déterminer. Les communautés benthiques de la baie de St-Brieuc analysées en 2001 (Le Mao *et al.*, 2002) sont quasiment identiques, en terme de populations, à celle de 1988. Seules deux espèces font exception : *Macama balthica* et *Cerastoderma edule* qui ont subi une diminution de leurs effectifs et une réduction de leur aire de répartition.

Il semble que les coques, mollusques à vie brève installés dans des milieux écologiquement instables, soient très sensibles aux variations de conditions abiotiques : salinité, température, qualité du plancton, qui sont des éléments déterminants de la qualité de la reproduction puis du recrutement et de la survie des recrues. Un suivi régulier des effectifs de coques et de la qualité des eaux en provenance des bassins versants sera nécessaire pour déceler la (les) cause(s) de ces fluctuations. Il s'agira de déterminer si celles-ci sont d'origine anthropique ou naturelle.

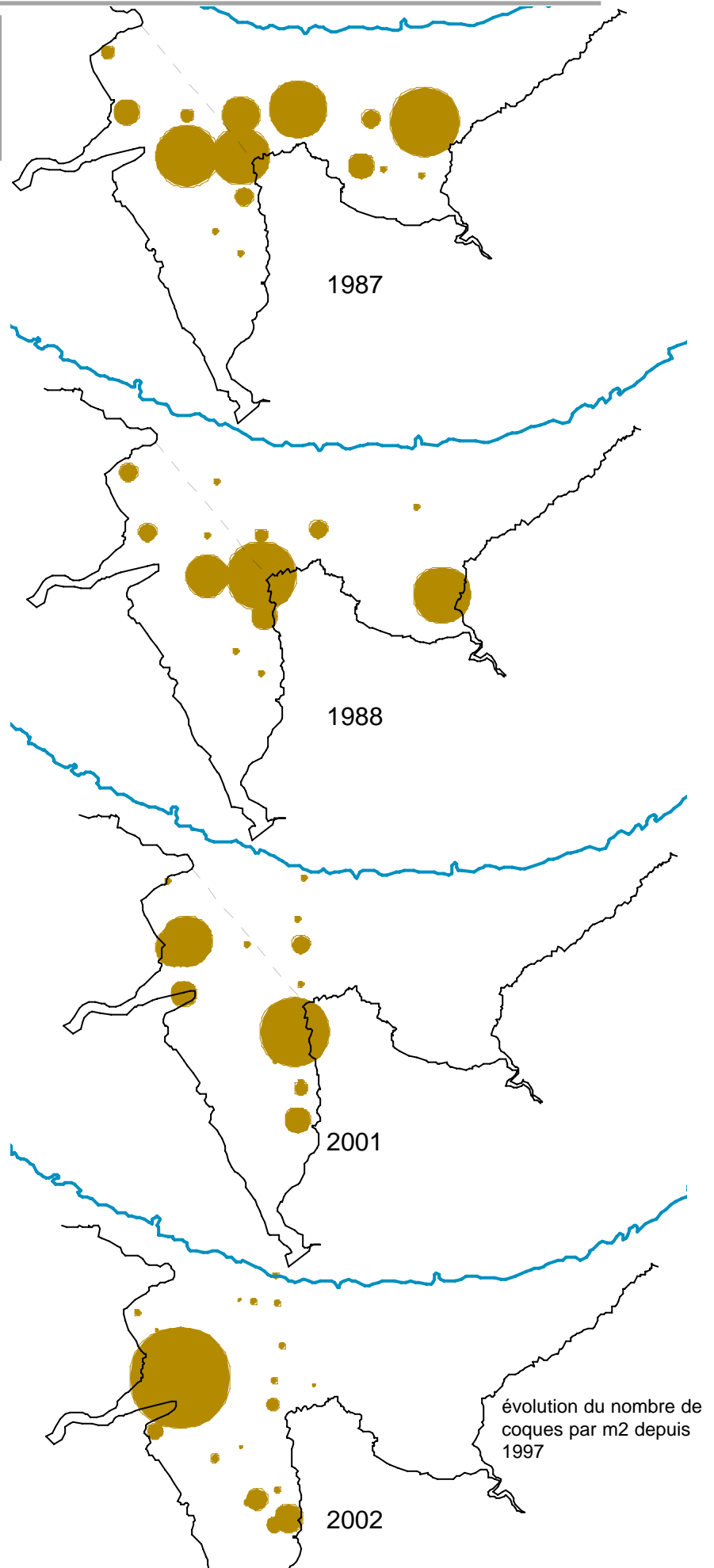
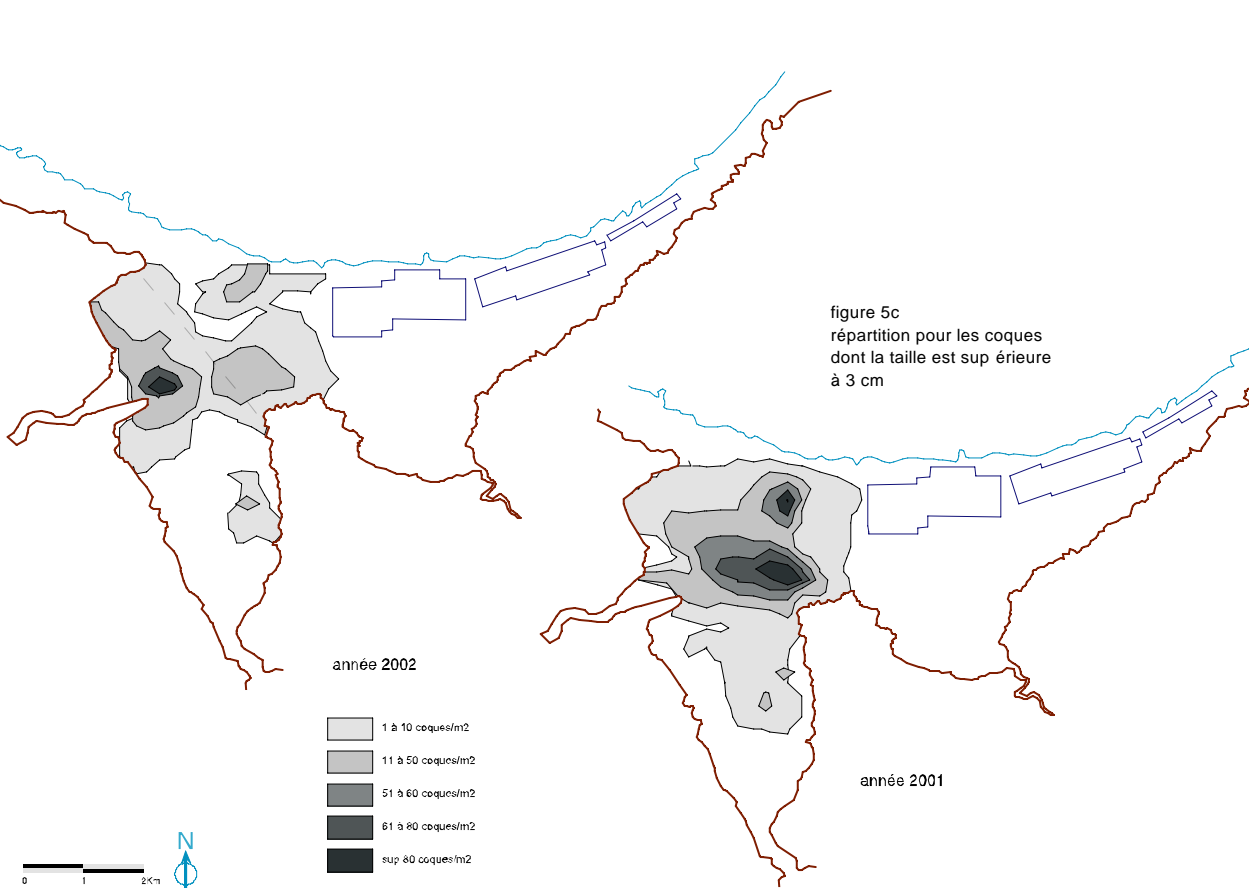
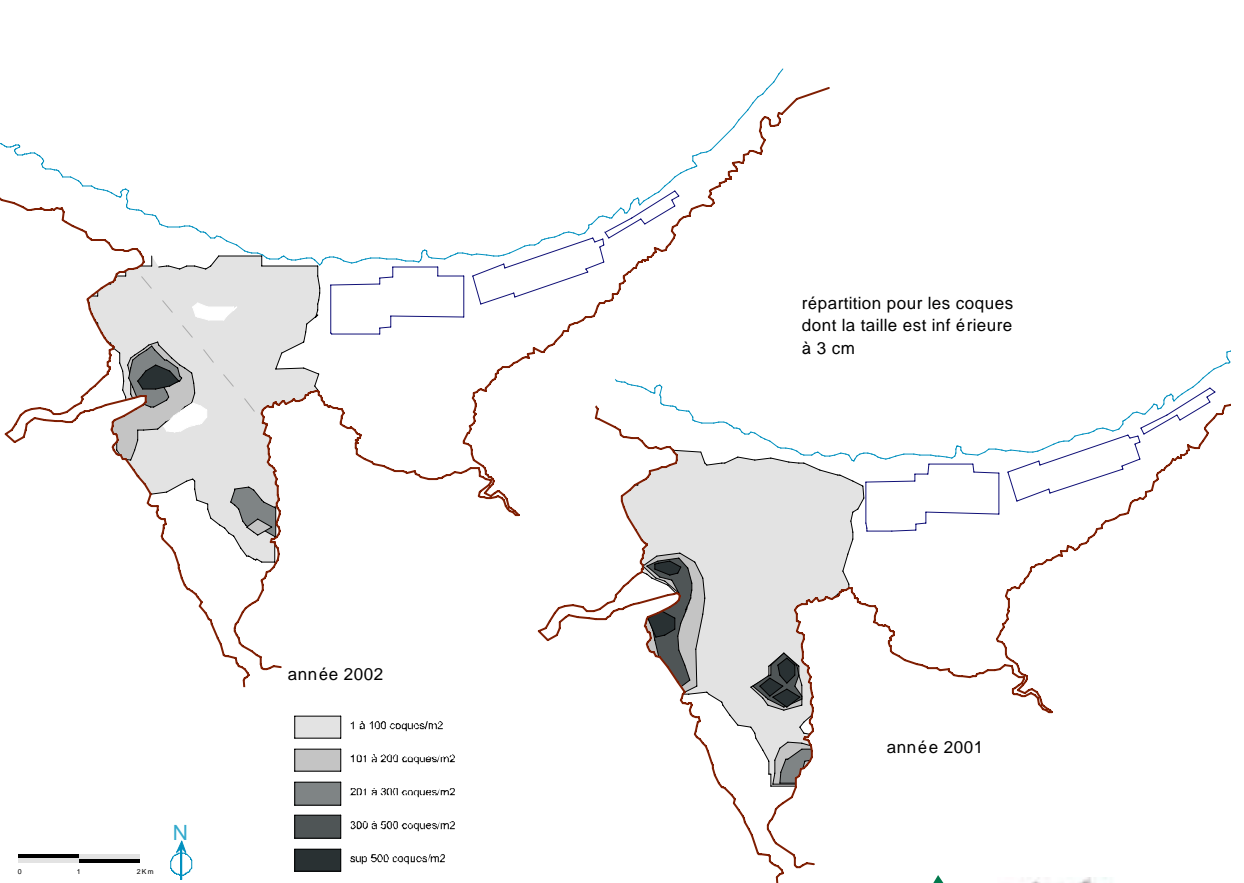


figure 5c  
répartition pour les coques  
dont la taille est sup érieure  
à 3 cm



répartition pour les coques  
dont la taille est inf érieure  
à 3 cm



étude réalisée par :  
Alain PONSERO, CABRI  
Justine VIDAL, CABRI  
Jeremy ALLAIN, VIVARMOR  
Patrice QUITINIC, stagiaire VIVARMOR



## Les invertébrés des dunes de Bon Abri

L'inventaire des peuplements d'invertébrés du secteur dunaire de Bon-Abri en réserve naturelle a été entrepris en 2001. L'objectif était :

Malgré leur importance fonctionnelle, les invertébrés continentaux ont été jusqu'à présent peu étudiés.

⇒ d'établir un premier état des connaissances sur la faune invertébrée du site de Bon Abri,

⇒ de fournir quelques éléments de biologie et d'écologie des espèces caractéristiques de ce milieu.

### Méthodologie

Cinq milieux distincts ont été étudiés : le haut de plage, avec les laisses de mer et les bois échoués, la dune mobile, la dune fixée à la végétation rase, les mares et les falaises.

La collecte de ces invertébrés implique l'utilisation de différentes méthodes d'échantillonnage :

⇒ les pièges Barber ; récipients au sol, enterrés, dans lesquels tombent les insectes rampants,

⇒ la tente Malaise ; sorte de filets interceptant les insectes volants,

⇒ les pièges jaunes ; récipients de couleur jaune attirants la majorité des groupes d'insectes,

⇒ le fauchage et le battage ; se pratiquent respectivement sur les strates herbacée et arbustive,

⇒ la chasse à vue ; permet à l'aide d'un filet à papillon de capturer les papillons et libellules,

⇒ la chasse au filet troubleau ; pour la recherche d'insectes aquatiques,

⇒ Le carré de ramassage ; pour un ramassage systématique de tous les insectes présents dans un cadre d'un quart de mètre carré.

### Résultats

C'est un total de 178 espèces appartenant à 12 ordres différents qui ont été recensées sur le site. On obtient :

⇒ 1 nouvelle espèce d'araignée pour la Bretagne

⇒ 16 espèces nouvelles pour le département des Côtes d'Armor :

4 araignées,

1 gastéropode (escargot),

1 orthoptère (grillon)

10 diptères (ordre des "mouches").

Cependant, il est important de souligner que le protocole mis en place a tenu compte de l'importante fréquentation touristique du site au cours de la période d'étude. Les systèmes de piégeage, fonctionnant uniquement lors des sorties et non plusieurs jours en permanence sur le site, n'ont permis de capturer que les espèces actives la journée. Ainsi, beaucoup d'espèces de ce milieu dont l'activité est nocturne n'ont pu être capturées.

Cette étude souligne l'importance de la préservation de ce site naturel remarquable d'une fréquentation humaine trop importante. Sa forte qualité écologique se trouve être très fragile du fait de la petite surface du site et de son isolement par rapport aux autres dunes de la côtes nord de Bretagne.

étude réalisée par le GRETIA avec la participation :  
Alain PONSERO, CABRI  
Jeremy ALLAIN, VIVARMOR



## Les suivis réguliers

### Compter les oiseaux de la réserve

Des comptages réguliers sont organisés en collaboration avec le GEOCA (Groupe d'Etudes Ornithologiques des Cotes d'Armor), avec une fréquence de deux comptages par mois (un seul au minimum quand les conditions sont défavorables).

Depuis le mois de Juillet 2001, la réserve participe tous les mois à un recensement national des limicoles côtiers, coordonné par les Réserves Naturelles de France, pour disposer d'un aperçu mensuel de la répartition de ces espèces.

Enfin, avec l'aide du GEOCA, un comptage particulier est effectué au mois de janvier. En effet, les résultats sont envoyés à l'organisme Wetlands International qui coordonne les dénombrements internationaux d'oiseaux d'eau. Ainsi la réserve contribue à l'amélioration des connaissances sur les oiseaux d'eau dans une perspective de gestion-conservation des espèces et des habitats.



### Observation de la fréquentation

Depuis le mois de juillet 2001, trois compteurs piétonniers sont installés sur la réserve (Bon Abri) et deux autres sur le GR34 (proche maison de la baie, et pointe des Guettes). Jusqu'en juin 2002, ils ont été relevés tous les lundis matin et tous les vendredis soir afin d'obtenir une fréquentation hebdomadaire de ses sites en différenciant la fréquentation de la semaine et du week-end sur un an.



### A la recherche de la loutre

Tous les mois une prospection est faite sur différents sites potentiellement intéressants pour la loutre (Urne, Cré, Gouessant, retenue d'eau de Pont Rolland). Des empreintes et des épreintes (crottes) ont déjà été trouvées. Ces données sont transmises au GMB (Groupe Mammalogique Breton) qui regroupe, dans la région, tous les indices de présence de cette espèce emblématique. Si ces sites s'avèrent fréquemment visités, le nombre de prospections mensuelles pourra être augmenté.



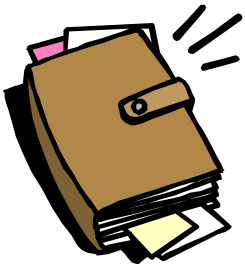
Personnel participant :  
Justine VIDAL, CABRI  
Jeremy ALLAIN, VIVARMOR  
Alain PONSERO, CABRI

### Gestion des données naturalistes

La réserve naturelle recueille toutes les données naturalistes faites sur son périmètre ainsi que sur celui de Natura 2000. Ces précieuses informations sont stockées, depuis août 2000, sur une base de données réactualisée régulièrement. Depuis avril 2002, une version "grand public" est téléchargeable à partir du site internet de la réserve.

Elle permet d'obtenir les listes des différents groupes d'espèces, les espèces protégées ou remarquables... Cette base contient également des comptages ornithologiques. Elle permet d'obtenir des synthèses mensuelles et annuelles de l'évolution du nombre d'oiseaux présents sur la réserve.





## Etudes en cours

### Suivi de la reproduction du Tadorne de Belon

Le Tadorne de belon représente la seule espèce d'anatidé (canard) se reproduisant sur la réserve naturelle ; l'objectif ici a donc été de dresser un état initial de sa reproduction.

Cette étude réalisée sur l'estuaire du Gouessant (site prioritaire pour la nidification de l'espèce) entre juin et septembre 2002 a été confiée à Solen Delrue, stagiaire en 3<sup>ème</sup> année de Génie de l'Environnement à l'Université Paul Sabatier de Toulouse.

Les premiers résultats ont permis de comptabiliser les couples reproducteurs ainsi que d'analyser la réussite de la saison de nidification 2002.

étude réalisée par :  
Solen DELERUE, STAGIAIRE VIVARMOR



étude réalisée par :  
Jeremy ALLAIN, VIVARMOR  
Justine VIDAL, CABRI  
Alain PONSERO, CABRI

### Etude du peuplement d'amphibiens des dunes de Bon-Abri

Après une pré-étude réalisée au printemps 2001, le Groupe Technique Scientifique a accepté la proposition de l'équipe de la réserve de réaliser sur l'année 2002, une étude très précise sur les batraciens fréquentant le site départemental des dunes de Bon Abri.

Suite à l'avis favorable des représentants du Conseil Général des Côtes d'Armor, le suivi de la reproduction ainsi qu'une analyse éthologique des espèces présentes sur la réserve a commencé en janvier 2002.

85 sorties de prospection, de jour comme de nuit, ont déjà été réalisées entre le 4 janvier et le 30 septembre ; ces sorties de terrains se prolongeront jusqu'à la fin décembre.

Une première partie concernant le protocole scientifique est déjà en cours d'écriture ; l'étude finale sera publiée en février 2003.

étude réalisée par :  
Jeremy ALLAIN, VIVARMOR  
Justine VIDAL, CABRI

### Suivi des Courlis corlieu

Proche cousin du Courlis cendré (que l'on peut observer tout au long de l'année en baie), le Courlis corlieu n'est présent que quelques jours sur la réserve durant ses migrations avant et après sa période de reproduction.

Pour la deuxième année consécutive, la réserve a participé, en relation avec la Réserve Naturelle de la baie de l'Aiguillon, à une étude spécifique sur le Courlis corlieu pendant sa migration pré-nuptiale.

Ce suivi réalisé entre le début du mois d'avril et la mi-mai a consisté à comptabiliser, tous les deux jours à marée haute, les effectifs de cette espèce, fréquentant la Réserve Naturelle de la baie de Saint-Brieuc.



## Inventaire préliminaire des invertébrés des prés-salés

**A**fin d'apporter des connaissances nouvelles sur l'entomofaune fréquentant les prés salés de l'anse d'Yffiniac et conformément aux décisions prises par le Groupe Technique Scientifiques réuni le 3 décembre 2001, cette étude a été confiée au Groupe d'ETude des Invertébrés Armoricains (GRETIA).

Débutée en mai 2002, la phase de terrain réalisée conjointement par l'équipe de la réserve et les entomologistes s'est achevée en septembre de cette même année. La détermination et l'analyse des espèces capturées seront assurées par les scientifiques ; le rapport final est attendu pour mars 2003.



étude réalisée par le GRETIA avec la participation :  
Alain PONSERO, CABRI  
Justine VIDAL, CABRI  
Jeremy ALLAIN, VIVARMOR

## Cartographie de la végétation des prés-salés de l'anse d'Yffiniac

**C**es milieux encore mal connus constituent une richesse pour la Réserve Naturelle mais également pour les espèces qui y sont inféodées ou qui utilisent les herbues comme lieu de repos, d'alimentation ...

Différentes cartographies ont déjà été réalisées, notamment par Gehu en 1980 et Le Du en 1997 ; une réactualisation a été réalisée entre mai et septembre 2002 par David Aoustin stagiaire de Maîtrise de Biologie des Populations et des Ecosystème de l'Université de Rennes I.

Cette nouvelle carte sera incluse dans le plan de gestion de la réserve et une analyse de l'évolution de la végétation de l'anse d'Yffiniac sera réalisée dans les mois à venir.



étude réalisée par :  
David OUSTIN, stagiaire VIVARMOR  
avec la participation de :  
Jeremy ALLAIN, VIVARMOR  
Alain PONSERO, CABRI  
Justine VIDAL, CABRI





# Communication, accueil du public

Les Réserves Naturelles Nationales, comme la réserve de la baie de Saint Brieuc, préservent les " joyaux " du patrimoine naturel français. On y protège des milieux et des espèces de haute valeur biologique. Or, la protection d'un site ne peut se faire sans que le public comprenne pourquoi cet espace est mis en réserve, pourquoi il y a une réglementation ... La connaissance du patrimoine naturel par le plus grand nombre est donc une des conditions de sa sauvegarde. C'est pourquoi la réserve de la baie de Saint Brieuc s'est dotée de plusieurs outils de communication afin que la connaissance permette une meilleure protection de la Nature.

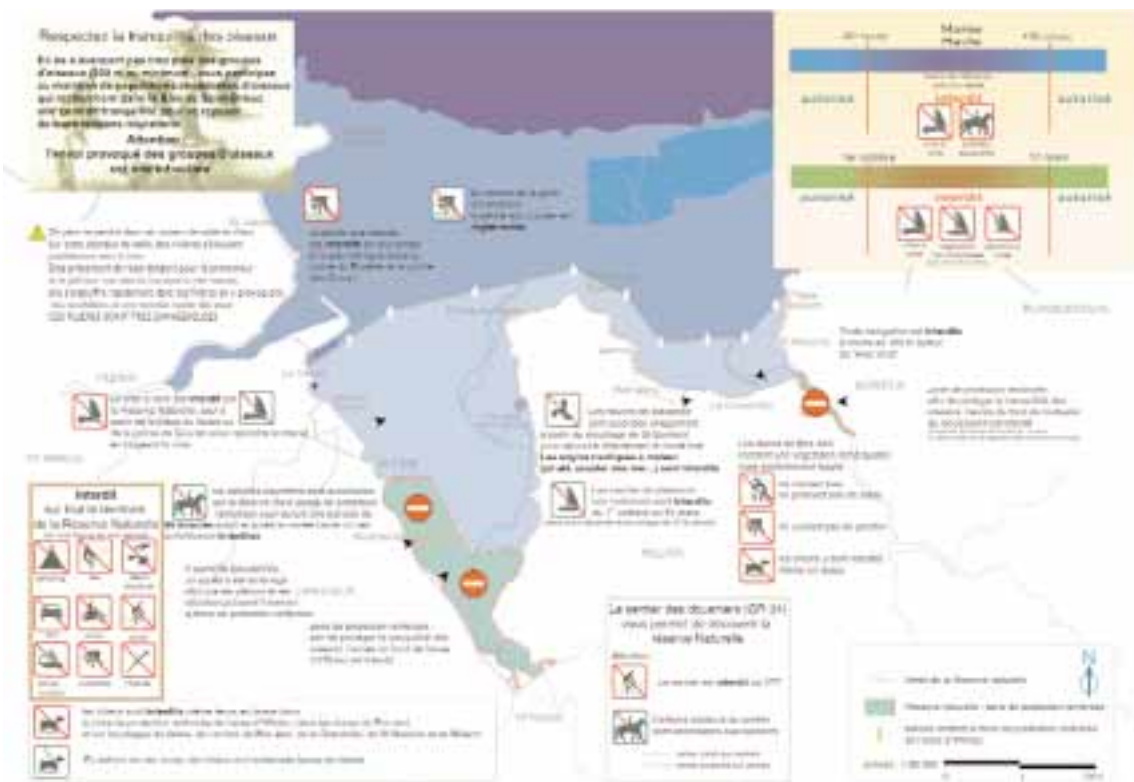


## Dépliant sur la réglementation

Le dépliant que la Réserve Naturelle a édité avec le soutien du Ministère de l'Aménagement du Territoire et de l'Environnement et du Conseil Général des Côtes d'Armor offre une synthèse de toute la réglementation qui est en vigueur en fond de Baie. Il rappelle également les principales règles à respecter pour la pratique de la pêche à pied, ainsi que la réglementation sur le sentier des douaniers (GR34).

Edité à 15 000 exemplaires, il est diffusé par les offices du tourisme, les mairies, la Maison de la Baie et auprès des associations sportives concernées.

réalisation :  
Alain PONSERO, CABRI  
Justine VIDAL, CABRI



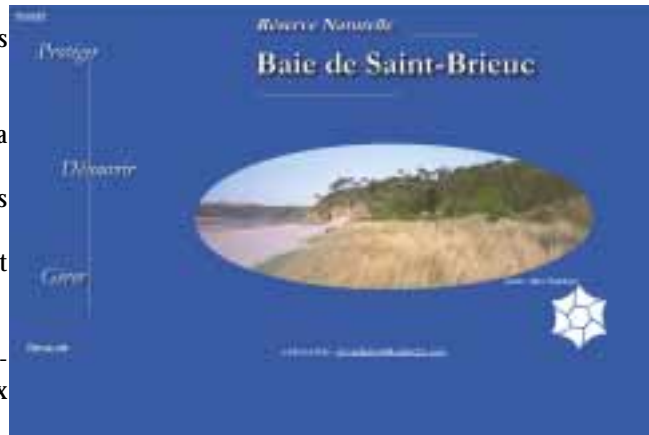
<http://www.reservebaiedesaintbrieuc.com>

site internet  
de la réserve naturelle

Par ce site la réserve a voulu toucher différent public. Mis en ligne en avril 2002, il s'adresse à la fois :

- ⇒ au grand public qui souhaite découvrir la beauté et la richesse du site,
- ⇒ à un public plus averti souhaitant obtenir des informations détaillées sur la faune et la flore.
- ⇒ à un public local ou fréquentant la réserve, souhaitant obtenir des informations sur la réglementation du site.

Il développe les trois missions d'une réserve naturelle ; Protéger, Gérer et faire Découvrir, et présente les différents milieux rencontrés en baie de Saint Brieuc.



- ⇒ Les pages “protéger” traitent de tous les aspects réglementaires ;
- ⇒ les pages “gérer” s'adressent plus particulièrement à un public avertis recherchant des éléments naturalistes assez détaillés ;
- ⇒ Enfin les pages “découvrir” s'adressent à un large public sous une forme plus ludique.



Explications, illustrations, photos et accès à la base de données permettent aux amateurs de nature d'entrer dans l'univers de notre réserve.

réalisation :  
Phillipe MALETROIT, CABRI  
Alain PONSERO, CABRI  
Justine VIDAL, CABRI

La baie de Saint-Brieuc est un site de plus en plus connu pour ses richesses ornithologiques. C'est pourquoi la réserve est régulièrement sollicitée par des " webmasters " de sites internet afin de diffuser des informations la concernant. Un partenariat a été développé avec deux d'entre eux pour échanger des informations et ainsi permettre de faire connaître plus largement les richesses de la baie.

ornithomedia@hotmail.com  
www.oiseauxdefrance.fr.st





La Lettre

Réserve Naturelle  
Baie de Saint-Brieuc

Mai 2002 numéro 1

**Au sommaire :**

**Actualités**

- ▶ La réserve sur la toile
- ▶ Les populations d'amphibiens
- ▶ Le plan de référence
- ▶ La concertation Natura 2000
- ▶ Le bilan de l'agriculture
- ▶ L'action en justice

**Dossier thématique**  
Le bilan d'activité 2000-2002

**Les rubriques :**

- Vu
- Les chiffres du mois
- Activités en bref
- Agenda
- Zoom : *le Courlis corlieu*
- Découvrir autrement la baie



Le Courlis corlieu qui fréquente la réserve au printemps est l'oiseau d'un site national

"La Lettre"

La réserve, en vue de détailler ses activités, édite depuis le mois de mai " La Lettre de la Réserve Naturelle de la baie de Saint-Brieuc ". Les trois premiers numéros ont été diffusés à l'ensemble des Conseillers d'Agglomération, aux Conseillers Municipaux des communes de la réserve naturelle, au personnel de la CABRI, aux scientifiques...Elle est également accessible au public par abonnement sur le site internet de la réserve.

Dans chaque numéro, elle développe un dossier thématique, les actualités sur la réserve, et plusieurs rubriques dédiées à la faune, la flore et à leur découverte.

réalisation :  
Justine VIDAL, CABRI  
Alain PONSERO, CABRI

La Lettre

Réserve Naturelle  
Baie de Saint-Brieuc

juin-juillet 2002 numéro 2

**Au sommaire :**

**Actualités**

- ▶ La réserve... site "test"
- ▶ La réserve... site "pilote"
- ▶ Microcosmos dans les prés-salés
- ▶ Avis aux amateurs

**Dossier thématique**  
Le bilan d'activité 2000-2002 (suite et fin)

**Les rubriques :**

- Vu ... et à voir
- Les chiffres du mois
- Activités en bref
- Agenda
- Zoom : *l'Ophrys abeille*
- Découvrir autrement la baie



L'Ophrys abeille est en fleur actuellement dans les prés-salés de Saint-Brieuc

La Lettre

Réserve Naturelle  
Baie de Saint-Brieuc

août-septembre 2002 numéro 3

**Au sommaire :**

**Actualités**

- ▶ Réserve Naturelle et réinsertion
- ▶ Gestion durable du banc de coques
- ▶ Loutre...y est tu ?
- ▶ Découvrir la réserve naturelle avec la Maison de la Baie

**Dossier thématique**  
La fréquentation estivale

**Les rubriques :**

- Vu... et à voir
- Les chiffres du mois
- Activités en bref
- Agenda
- Zoom : *la Sterne caugek*
- Découvrir autrement la baie



Découvrez la réserve naturelle avec la Maison de la Baie



Les vœux de la CABRI

En collaboration avec le service tourisme de la CABRI, la réserve naturelle a organisé la cérémonie des vœux le 3 janvier 2002, afin de sensibiliser l'ensemble des élus sur le rôle central de la baie et de la réserve naturelle au sein de l'agglomération, sur le thème : "Protégeons nos ressources, Valorisons nos richesses"

Organisation :  
Alain PONSERO, CABRI  
Stephane LE RENDU, CABRI  
Justine VIDAL, CABRI  
Bruno CHRETIEN, Maison de la Baie  
Yannick CHEREL, Maison de la Baie  
Nadia JOLY ROYER, Maison de la Baie  
Leatitia GUEGUEN, Maison de la Baie  
Jeremy ALLAIN, VIVARMOR



## Maison de la Baie

L'année 2001-2002 fut une période forte en événements. Les activités habituelles de l'association se sont poursuivies, mais malgré cela de nombreux projets ont vu le jour.

**"Les Maisons Nature en fête"** 11 au 14 octobre 2001

**"Nature en Baie"** programme d'animations le dimanche de décembre à mai

**"la Galerie des Oiseaux"** nouvel espace muséographique

### "Les Maisons Nature en fête"

Placé sous le signe de la fête, de la découverte de notre patrimoine naturel et de l'éco-citoyenneté, ce grand week-end a connu un succès honorable, malgré un ciel un peu chaotique.

**Jeudi et vendredi, ce sont plus de 1000 enfants costarmoricains, dont 750 de la communauté d'agglomération,** qui ont pu en profiter. Spectacle de marionnettes au foyer rural, diverses expositions et projections de films sur les oiseaux à la Maison de la Baie, un programme spécial, haut en couleur pour nos chères têtes blondes.

Samedi et dimanche, le public a pu découvrir sur le site de la Maison de la Baie des conférences, des expositions, un spectacle de musique verte, un sculpteur...

**2000 personnes ont parcouru notre site transformé pour l'occasion en un véritable village de toile.**



organisé par l'ensemble du personnel de la  
MAISON DE LA BAIE,

avec la participation :  
Alain PONSERO, CABRI  
Justine VIDAL, CABRI  
Jeremy ALLAIN, VIVARMOR

### Nature en Baie

Pendant cet hiver, la Maison de la Baie entrait en travaux pour la réalisation de la Galerie des Oiseaux. Toutes les expositions habituellement présentées au publi avaient été démontées. Un programme d'animation spécifique a été mis en place du mois de décembre au mois de mai.

Ce programme d'animation a permis de présenter les multiples facettes de la baie avec : la Réserve Naturelle, le club de plongée Epave, la Confrérie de la Coquille Saint-Jacques, les Amis de la moule Hillionnaise... mais aussi les spécialistes des oiseaux, des plantes ou la réalisation d'aquariums....



Programme de Nature en Baie:

**"Coquille Saint-Jacques et cuisine"**

en décembre avec la Confrérie de la Coquille St-Jacques

**"Les mystères de la migration"**

en janvier avec Monsieur FEIGNE ornithologue et écrivain

**"Images sous-marines de la Baie"**

en février avec le club de plongée Epave

**"Un aquarium marin à la maison ! Pourquoi pas ?"**

en mars avec notre animateur technicien aquariologiste

**"La mytiliculture, une spécialité qui se mange"**

en avril avec l'association des Amis de la moule Hillionnaise

**"Les plantes ça pousse, ça se mange, ça guérit...et puis quoi encore"**

en mai avec un éducateur en environnement de la base Nautique de Trémargat



### la Galerie des Oiseaux

L'ouverture de l'espace muséographique **la Galerie des Oiseaux** a eu lieu le 20 juillet 2002.

C'est après un travail énorme de l'équipe de la Maison de la Baie, en collaboration avec les services des bâtiments et de l'environnement du Conseil Général que cet équipement a pu voir le jour.

Espace unique en son genre dans le département, c'est plus d'une trentaine d'oiseaux qui vous sont présentés dans une reconstitution, plus que réel, du milieu naturel. Forme, taille, couleurs mais également attitudes, chants et nourriture, tout est présent pour un appren-

tissage ou un perfectionnement de l'ornithologie.

En plus de cette création, vous trouverez tout autour des équipements interactifs (jeux, ordinateurs, microscopes, vidéo...) qui vous plongeront, plus encore, dans le fonctionnement complexe et fragile de la Baie de Saint-Brieuc. Au début de la visite, vous pourrez découvrir le court-métrage : "**la Baie de Saint-Brieuc : une réserve d'émotion**" de Rolland SAVI-DAN auteur de "l'Arpenteur des grèves".

Alors entrez dans la baie grandeur nature avec la Galerie des Oiseaux.



### Découvrir la réserve naturelle avec la Maison de la Baie

L'agence de développement touristique de la CABRI vient d'éditer un nouveau dépliant invitant à la découverte des multiples outils mis à la disposition du public par la Maison de la Baie pour découvrir "autrement" de la réserve naturelle.





# Observatoire permanent de la Fréquentation

## Bilan de l'accueil et gestion de la fréquentation

**E**n juin, la réserve naturelle a commandé une étude sur la gestion du public sur la réserve. S'appuyant sur le contexte actuel et son évolution, l'objectif de cette étude est d'établir un diagnostic de la situation afin de proposer des pistes d'actions. Il s'agit d'établir un diagnostic de l'environnement socio-économique de la réserve et des impacts de cet environnement sur son fonctionnement, ainsi que d'effectuer une analyse de la fréquentation et des structures d'accueil existantes. A partir des résultats obtenus, des solutions seront proposées pour améliorer l'accueil du public tout en minimisant les impacts négatifs que cela peut avoir sur le patrimoine naturel, dans le but d'harmoniser protection de la nature et accueil touristique au sein de l'espace de la réserve.



## Observatoire Permanent de la Fréquentation

**E**n 2003 la réserve naturelle mettra en place un **Observatoire Permanent de la Fréquentation**. Il s'agira de suivre en continu la fréquentation des différents sites de la réserve naturelle, et d'en mesurer les éventuels impacts sur les milieux naturels.

Les approches quantitatives et qualitatives de la fréquentation et des indicateurs de capacité d'accueil des sites seront mises en place (comptages piétonniers, comptages de véhicules sur les parking, questionnaires, suivi des impacts...).

Grâce au soutien de Réserves Naturelles de France, du Ministère de l'Ecologie et du Développement Durable et de la fondation EDF, les protocoles sont en cours d'élaboration.



# Coordonnées



## Réserve Naturelle BAIE DE SAINT-BRIEUC

Réserve Naturelle  
site de l'étoile  
22120 Hillion  
téléphone : 02.96.32.31.40  
télécopie : 02.96.32.31.74  
messagerie : [reserve@cabri22.com](mailto:reserve@cabri22.com)

### A.PONSERO :

ligne directe : 02 96 32 31 41 ou 06.75.13.30.09  
messagerie : [aponsero@cabri22.com](mailto:aponsero@cabri22.com)

### J.VIDAL :

ligne directe : 02 96 32 31 40 ou 06.89.35.35.30  
messagerie : [jvidal@cabri22.com](mailto:jvidal@cabri22.com)

site internet : <http://www.reservebaiedesaintbrieuc.com>



CABRI  
3 place de la résistance  
BP 4402  
22044 Saint-Brieuc cedex 2  
Téléphone : 02 96 77 20 00  
Télécopie : 02 96 77 20 01  
Messagerie : [accueil@cabri22.com](mailto:accueil@cabri22.com)



**LA MAISON DE LA BAIE  
DE ST-BRIEUC**  
Centre d'accueil et d'information  
de la Réserve Naturelle

Site de l'Etoile  
22120 Hillion  
tel: 02 96 32 27 98  
Fax : 02 96 32 30 28  
Email : [maison.de.la.baie@wanadoo.fr](mailto:maison.de.la.baie@wanadoo.fr)



VivarmorNature  
Boulevard Sévigné  
22000 Saint-Brieuc tel/fax : 02 96 33 10 57  
Site : <http://asso.wanadoo.fr/vivarmpr>  
Email : [vivarmor@wanadoo.fr](mailto:vivarmor@wanadoo.fr)

