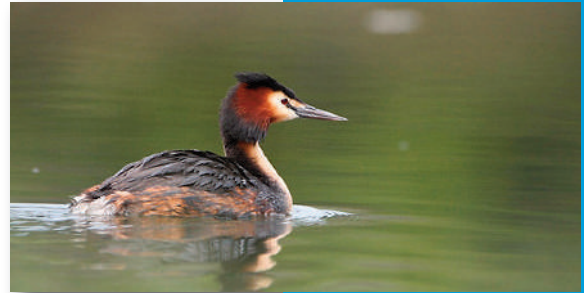


Grèbe huppé Great Crested Grebe

Podiceps cristatus

ordre : Podicipédiformes

famille : Podicipédidés



Statut de l'espèce :

Directive oiseaux : -

Convention de Berne : **annexe III**

Convention de Bonn : **accord AEWA (1999)**

Protection nationale : **protégé**

Liste rouge UICN : **préoccupation mineure**

Liste rouge nationale : **préoccupation mineure**

Liste rouge régionale : **données insuffisantes**

Quelques chiffres :

Hivernant en Europe :

240 000

Hivernant en France :

36 918

Hivernant en BSB :

380

Importance :

nationale (1%)

Le Grèbe huppé est présent toute l'année en baie de Saint-Brieuc. Les effectifs sont toutefois variables. Dès les mois de juillet et août, des groupes de quelques dizaines à quelques centaines peuvent se rassembler notamment en baie de Saint-Brieuc. Les effectifs augmentent jusqu'en janvier avant de diminuer.

La courbe de tendance Wetlands montre une augmentation globale du nombre d'individus depuis 1983. Les effectifs sont passés d'une dizaine d'individus à environ 200 individus à la mi-janvier dans les années 2000, puis à environ 500 individus à partir de 2015. On observe par ailleurs de nombreuses variations interannuelles. Les données acquises dans le cadre des comptages de la Réserve confirment cette tendance à l'augmentation.

Janvier 2003 est un mois atypique puisque 578 individus ont été recensés. Cet effectif élevé semble dû à une vague de froid qui a touché les régions les plus nordiques aux mois de décembre et janvier. Il est probable que des déplacements continent/littoral ont eu lieu, voire que des oiseaux plus nordiques se sont déplacés, notamment en baie de Saint-Brieuc afin de retrouver des températures plus favorables. Depuis 2020, on observe au cours des hivers, des rassemblements supérieurs à 1000 individus.

Les effectifs du Grèbe huppé semblent en augmentation en Angleterre (Banks et al., 2006, Baillie et al., 2007). Ce constat est également mis en évidence sur la population nicheuse en Slovénie (Vogrin, 1999) jusqu'en 1999. En mer Baltique, une augmentation des effectifs jusqu'en 1985 puis une chute brutale et une stabilisation jusqu'en 2005 ont été observées (Ronka et al., 2005). En baie de Saint-Brieuc, la tendance est également en augmentation, mais il existe de fortes variations interannuelles, ainsi que des années sans comptage sur la période 1983-2000. Le suivi des espèces à affinité plus maritime (Macreuse, Grèbe huppé...) à partir de sites terrestres pose également la question de la représentativité des comptages et impose d'interpréter les résultats avec prudence.

Le Grèbe huppé a une distribution très étendue entre les 35^{ème} et 65^{ème} parallèles de latitude nord au cours de sa période de reproduction. En France, le Grèbe huppé est présent tout au long de l'année. Effectivement, seuls les individus des régions les plus nordiques et d'Europe orientale migrent afin de contrer le gel des plans d'eau. Le Grèbe huppé niche sur toute la moitié nord du territoire français ainsi que sur le littoral méditerranéen. Il installe ses nids à l'intérieur des terres au niveau de lacs et étangs d'eau douce (Géroudet, 2008). La baie de Saint-Brieuc ne constitue donc pas un lieu de reproduction mais un reposoir et une zone d'alimentation puisque ce dernier se nourrit essentiellement de poissons, d'annélides et de crustacés (Sueur et al., 1999). Dès le mois de juillet, apparaissent les premiers migrateurs puis le mouvement est croissant jusque fin août. L'augmentation de la population de Grèbes à cette période est donc due aux populations provenant d'Europe centrale et des régions les plus nordiques qui migrent en Europe de l'ouest (Geroudet, 1999).

La population nord-ouest européenne de Grèbes huppés rassemble de 290 000 à 420 000 individus. Les effectifs recensés à la mi-janvier pour les Grèbes huppé peuvent être considérés comme stables depuis les années 1990, tendances qui s'observent également à l'échelle des populations de la voie de migration est-atlantique, avec des signes potentiels de déclin à court terme. Les comptages hivernaux de certaines régions montrent une augmentation des effectifs, toutefois limitée à une faible proportion de la population totale. Les populations reproductrices européennes comptent 97 365 à 140 320 couples (Pirot et al., 1989). Le dénombrement d'oiseaux marins depuis la côte reste cependant délicat et une sous-estimation des effectifs est très probable en fonction de l'éloignement des sites de comptage.

Effectifs hivernants :

moy. 1970-2022 : 259

moy. 1995-2004 : 105

moy. 2005-2014 : 198

moy. 2015-2022 : 479

moy.max : 868 (18/19)

Effectifs annuels :

moy. 1970-2022 : 139

moy. 1995-2004 : 81

moy. 2005-2014 : 114

moy. 2015-2022 : 221

moy.max : 400 (2020)

Tendances

Europe :

70 ↗ 90 ↘ 00 → 21

nationale :

70 ↗ 93 → 11 ↘ 22

Baie de Saint-Brieuc :

70 → 93 ↗ 22

source :

Wetlands International

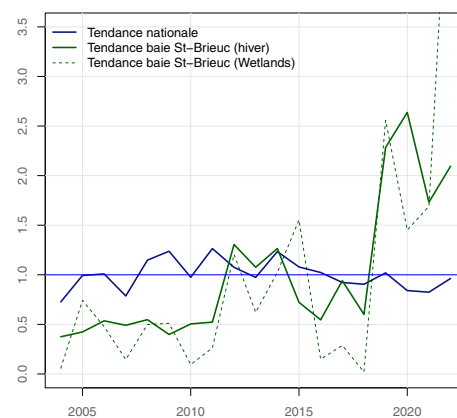
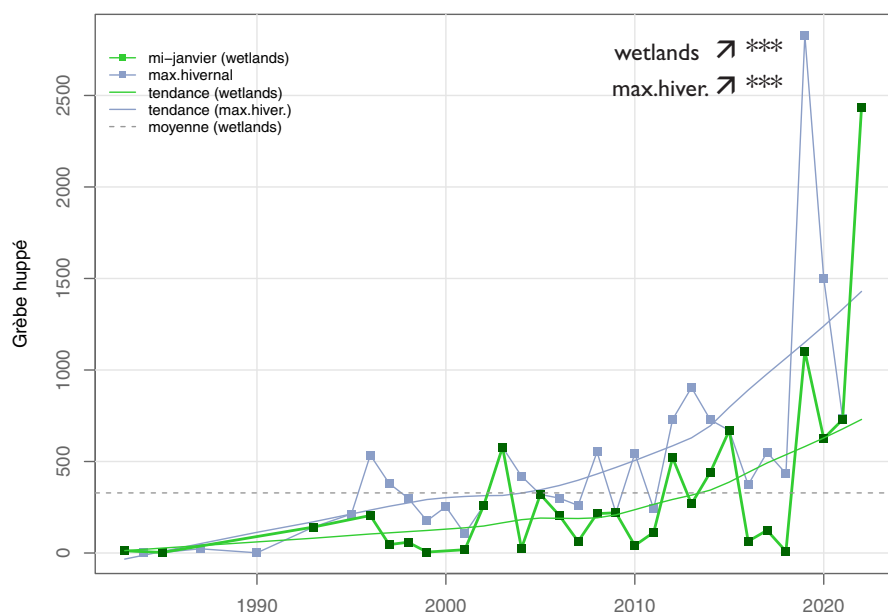
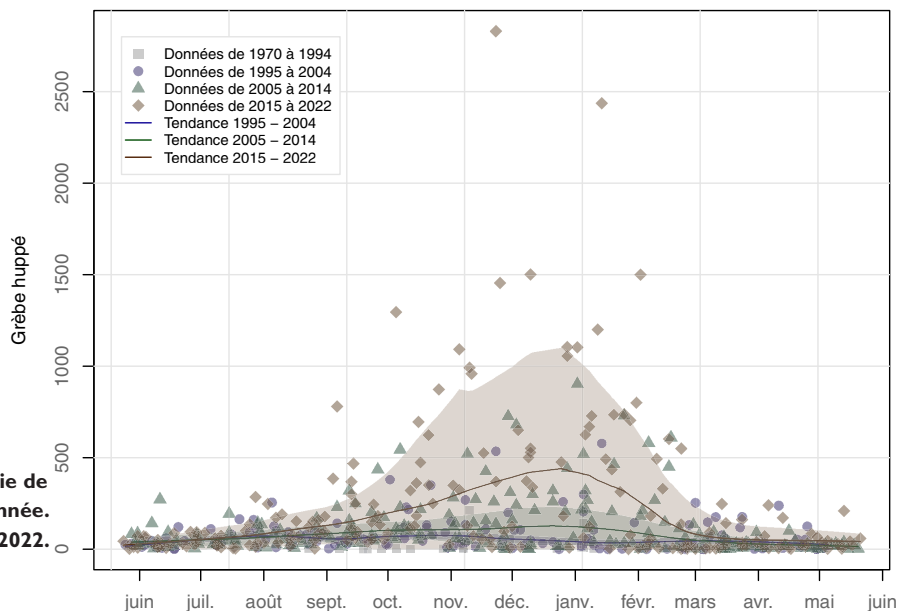
BirdLife

RNN Baie de Saint-Brieuc

Grèbe huppé

Podiceps cristatus

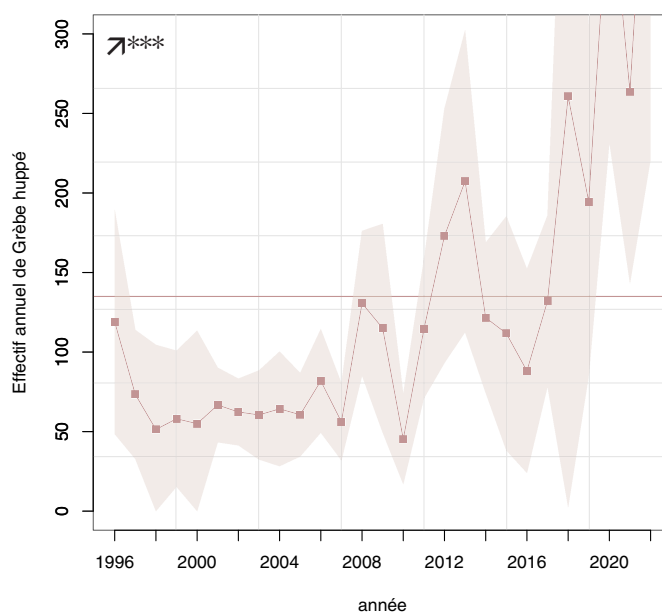
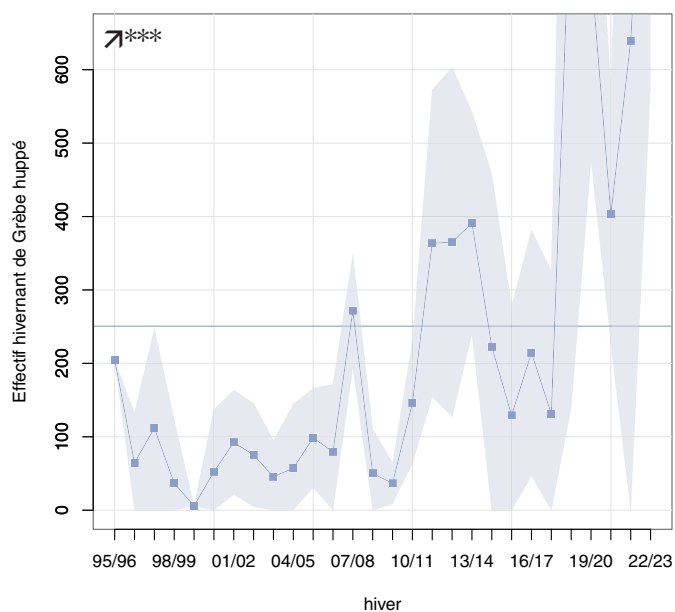
Evolution des effectifs du Grèbe huppé en baie de Saint-Brieuc au cours de l'année. Tendance sur la période 1970-2022.



Indice de variation des effectifs calculé à partir des données Wetlands National et en baie de Saint-Brieuc.

(L'indice I est fixé par la moyenne des effectifs sur la période 2000-2021).

Evolution des effectifs du Grèbe huppé en baie de Saint-Brieuc pour la période 1983-2022, à partir des données des comptages Wetlands effectués à la mi-janvier.



Evolution des effectifs moyens du Grèbe huppé en baie de Saint-Brieuc pour la période 1996-2022, établie à partir des données des comptages mensuels.