

Grèbe à cou noir Black-necked Grebe

Podiceps nigricollis

ordre : Podicipédiformes

famille : Podicipédidés



Statut de l'espèce :

Directive oiseaux : -

Convention de Berne : **annexe II**

Convention de Bonn : **accord AEWA (1999)**

Protection nationale : **protégé**

Liste rouge UICN : **vulnérable**

Liste rouge : **préoccupation mineure**

Liste rouge régionale : **peu concernée**

Quelques chiffres :

Hivernant en Europe :	70 000
Hivernant en France :	9 662
Hivernant en BSB :	39
Importance du site :	0.4%

Responsabilité biologique régionale :
très élevée

Le Grèbe à cou noir est majoritairement présent de août à avril avec des effectifs plus importante durant l'hiver. Quelques pics de fréquentation sont parfois signalés en mars, correspondant probablement à des haltes migratoires lors de la migration prénuptiale.

Les courbes d'évolution des effectifs montrent de fortes fluctuations interannuelles avec des pics de fréquentation en 1997, 2003, 2006, 2011 et 2012. La tendance semble stable depuis 1985.

La population européenne et nord-africaine de Grèbes à cou noir compte 159 000 à 288 000 individus. Les effectifs sont en diminution modérée (-1,2 % et -5,5 % par an) mais qui varient fortement d'une année sur l'autre, peut-être en lien avec les variations de ses stocks de proies comme cela a été montré en Espagne (Varo et al., 2011). Mais cette diminution tiendrait principalement plus à des facteurs s'exprimant à l'échelle de l'ensemble de la population de la voie de migration considérée, tant la tendance française ressemble à la tendance globale des effectifs de la mi-janvier et aux tendances s'observant en Espagne et en Italie, deux pays qui, avec la France (environ 17 %), contribuent à hauteur d'environ 50 % aux effectifs dénombrés de cette population en hiver (Marion et al., 2018).

Les populations reproductrices européennes comptent 53 000 à 96 000 couples (Pirrot et al., 1989), et environ 70 000 individus en hivernage (BirdLife International, 2021). A l'échelle nationale, les effectifs sont en déclin modéré sur la période 1993 à 2022 (Moussy et al., 2022).

Le dénombrement d'oiseaux marins depuis la côte reste cependant délicat et une sous-estimation des effectifs est très probable en fonction de l'éloignement des sites de comptage.

Effectifs hivernants :

moy. 1970-2022 : 20

moy. 1995-2004 : 22

moy. 2005-2014 : 28

moy. 2015-2022 : 9

moy.max : 109 (18/19)

Effectifs annuels :

moy. 1970-2022 : 21

moy. 1995-2004 : 27

moy. 2005-2014 : 28

moy. 2015-2022 : 7

moy.max : 66 (2011)

Tendances

Europe :

70 ↗ 90 ↘ 21

nationale :

70 ↗ 00 ↘ 22

Baie de Saint-Brieuc :

83 → 22

source :

Wetlands International

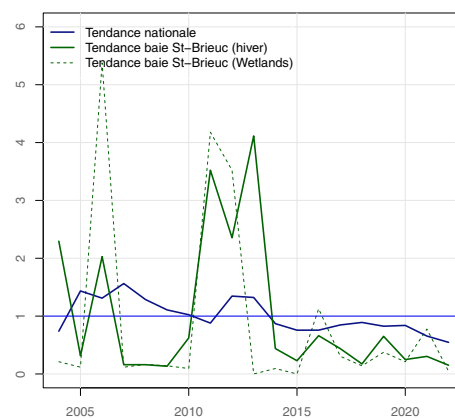
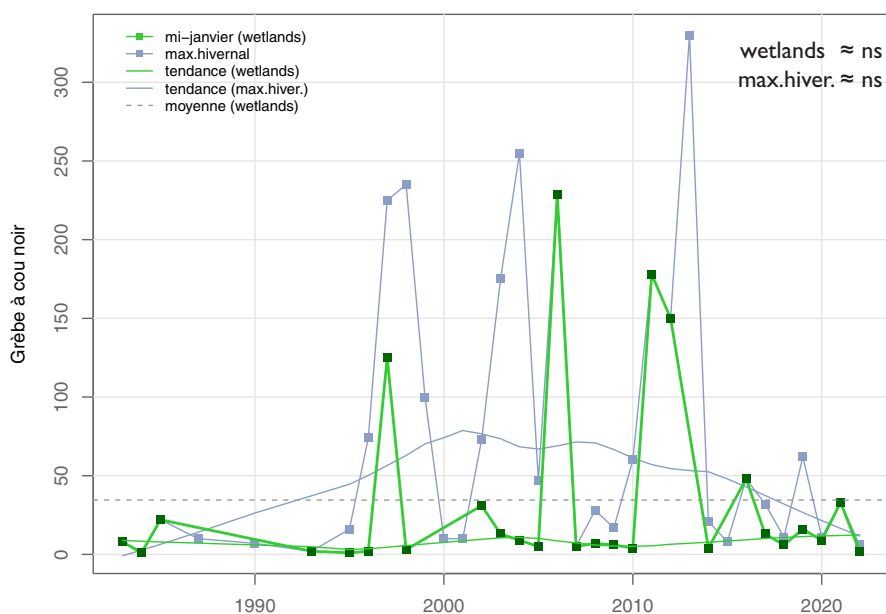
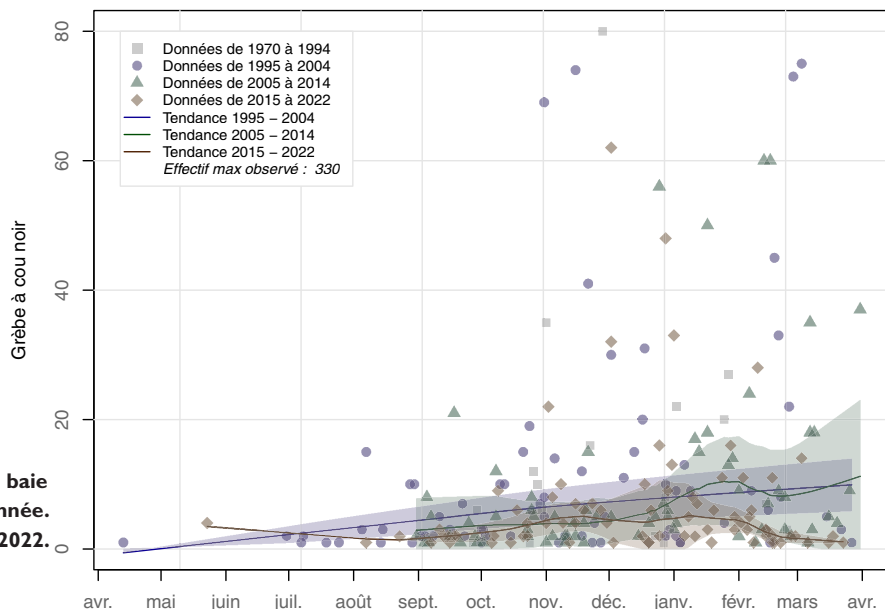
BirdLife

RNN Baie de Saint-Brieuc

Grèbe à cou noir

Podiceps nigricollis

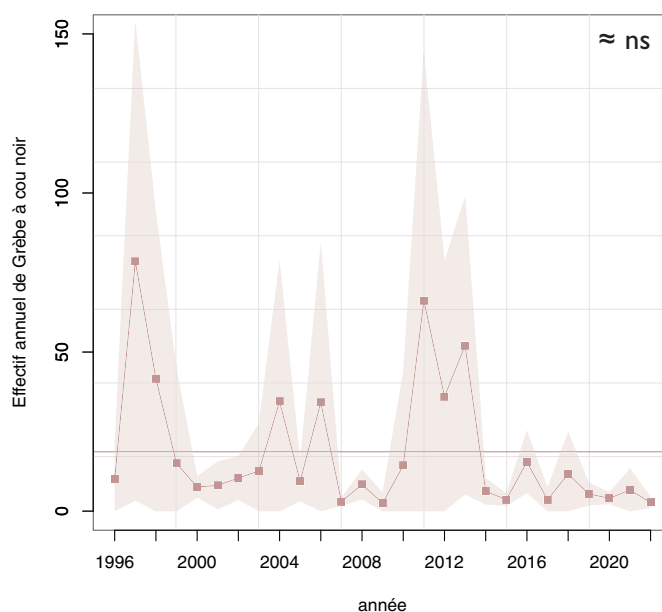
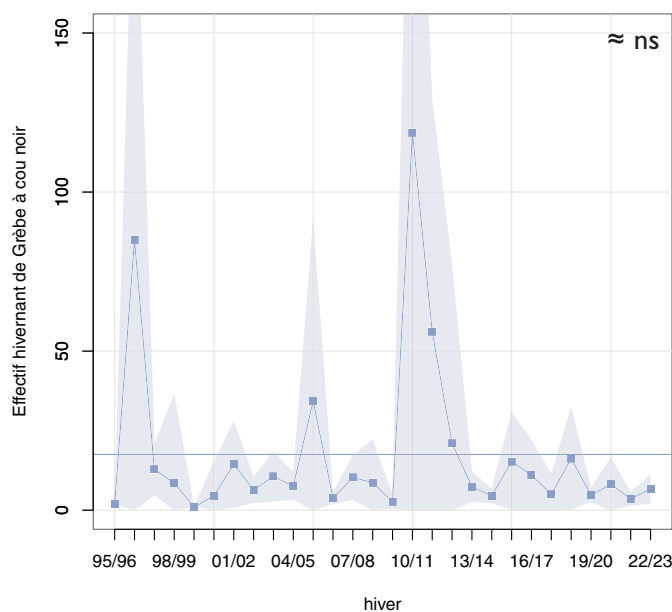
Evolution des effectifs du Grèbe à cou noir en baie de Saint-Brieuc au cours de l'année.
Tendance sur la période 1970-2022.



Indice de variation des effectifs calculé à partir des données Wetlands National et en baie de Saint-Brieuc.

(L'indice I est fixé par la moyenne des effectifs sur la période 2000-2021).

Evolution des effectifs du Grèbe à cou noir en baie de Saint-Brieuc pour la période 1983-2022 à partir des données des comptages Wetlands effectués à la mi-janvier.



Evolution des effectifs moyens du Grèbe à cou noir en baie de Saint-Brieuc pour la période 1996-2022, établie à partir des données des comptages mensuels.