

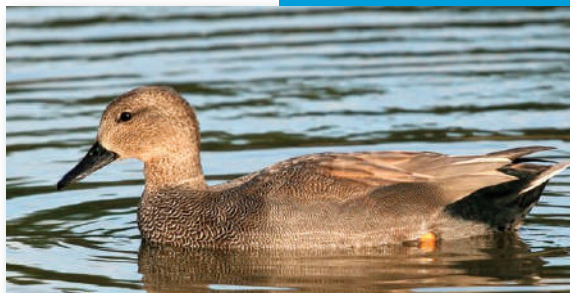
# Canard chipeau

Gadwall

*Mareca strepera*

ordre : Ansériforme

famille : Anatidés



## Statut de l'espèce :

Directive oiseaux : **annexe III/I**

Convention de Berne : **annexe III**

Convention de Bonn : **accord AEWA (1999), annexe II**

Protection nationale : **chassable**

Liste rouge UICN : **préoccupation mineure**

Liste rouge nationale : **préoccupation mineure**

Liste rouge régionale : **peu concernée**

## Quelques chiffres :

Hivernant en Europe :	60 000
Hivernant en France :	28 977
Hivernant en BSB :	14
Importance :	0.05%

Responsabilité biologique régionale :  
**mineure**

Le Canard chipeau est majoritairement présent en baie de Saint-Brieuc en période d'hivernage, même si quelques observations ont été signalées le reste de l'année sur la période 1970-2009. 14 individus sont présents en moyenne à la mi-janvier sur la période 1998-2022.

Les courbes d'évolution des effectifs montrent d'importantes fluctuations interannuelles. Une forte fréquentation est mise en évidence pour l'hivernage 1997-1998 (100 ind.). Les données Wetlands de la mi-janvier marquent une diminution depuis 2000. Cette tendance est confirmée par les données moyennes des comptages hivernaux : de 27 individus en moyenne pour les hivers de 1995-2004, 9 pour les hivers de 2005 à 2014, 5 pour la période 2015-2022.

La population reproductrice européenne diminue sur la période 1970-1990 et se stabilise ensuite jusqu'en 2000 (BirdLife, 2004). La population de Canard chipeau nord-ouest européenne hivernant dans l'ouest de l'Europe compte environ 60 000 individus (Gilissen et al., 2002). L'effectif de cette population est en augmentation, ce qui contribue à expliquer l'accroissement des effectifs hivernants en France (BirdLife International, 2021).

L'effectif recensé en France à la mi-janvier est généralement compris entre 15 000 et 30 000 individus (Dubois et al., 2008). En cas de fortes vagues de froid, la population hivernante est parfois poussée plus au sud comme ce fut le cas en 1985 et 1987 où les effectifs étaient inférieurs à 5000 oiseaux (Dubois et al., 2008). Néanmoins, les effectifs sont en augmentation modérée sur la période 1980 à 2022 et stables sur la période 2011 à 2022 (Moussy et al., 2022).

## Effectifs hivernants :

moy. 1970-2022 : 15

moy. 1995-2004 : 27

moy. 2005-2014 : 9

moy. 2015-2022 : 5

moy.max : 58 (98/99)

## Effectifs annuels :

moy. 1970-2022 : 13

moy. 1995-2004 : 23

moy. 2005-2014 : 8

moy. 2015-2022 : 5

moy.max : 49 (1998)

## Tendances

Europe :

70 ↘ 90 ↗ 21

nationale :

67 ↗ 83 ↘ 87 ↗ 13 → 22

Baie de Saint-Brieuc :

79 → 08 ↘ 22

source :

Wetlands International

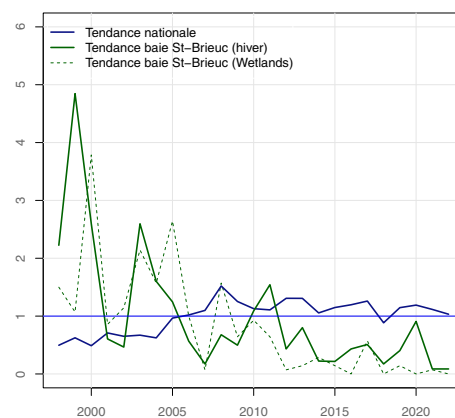
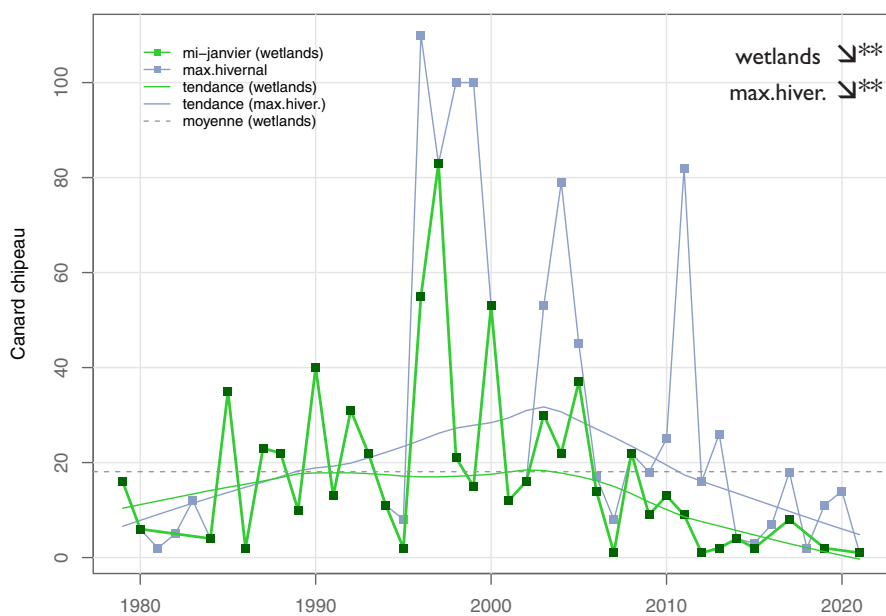
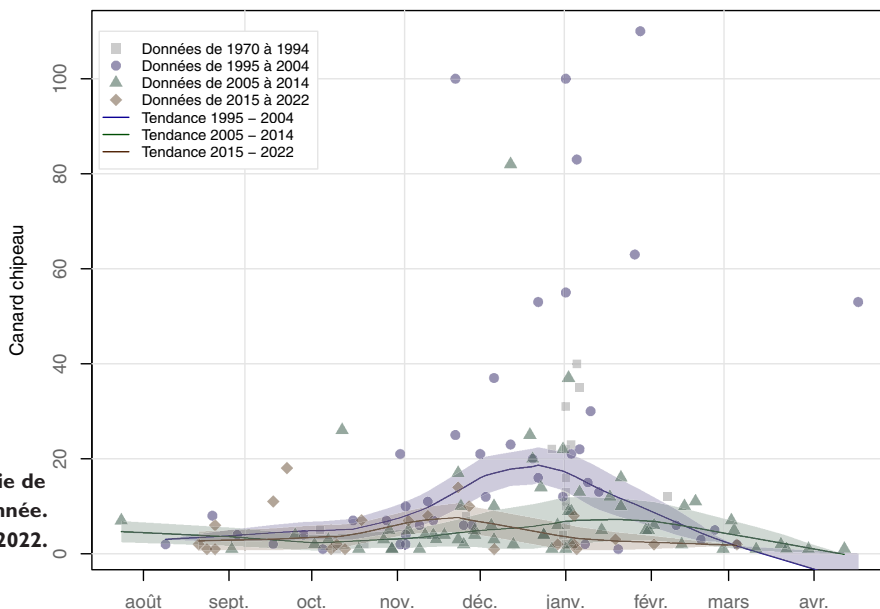
BirdLife

RNN Baie de Saint-Brieuc

# Canard chipeau

*Mareca strepera*

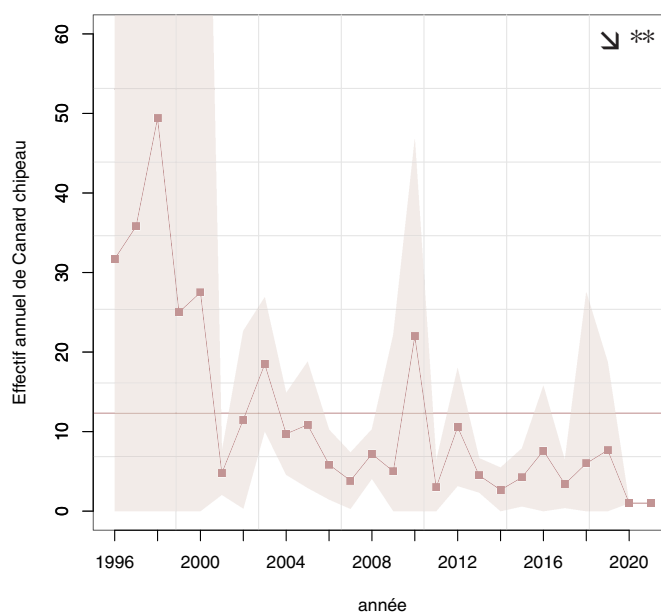
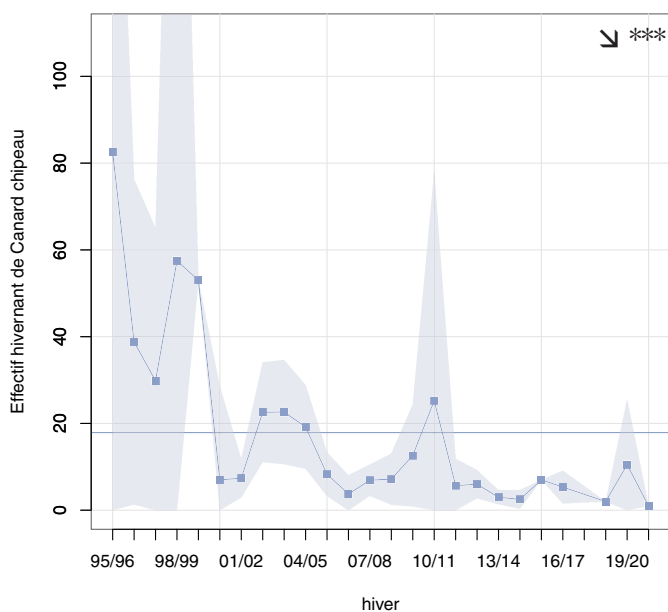
**Evolution des effectifs du Canard chipeau en baie de Saint-Brieuc au cours de l'année. Tendence sur la période 1970-2022.**



**Indice de variation des effectifs calculé à partir des données Wetlands National et en baie de Saint-Brieuc.**

(L'indice 1 est fixé par la moyenne des effectifs sur la période 2000-2021).

**Evolution des effectifs du Canard chipeau en baie de Saint-Brieuc pour la période 1979-2022, à partir des données des comptages Wetlands effectués à la mi-janvier.**



**Evolution des effectifs moyens du Canard chipeau en baie de Saint-Brieuc pour la période 1996-2022, établie à partir des données des comptages mensuels.**