

Bécasseau sanderling Sanderling

Calidris alba

ordre : Charadriiformes

famille : Scolopacidés



Statut de l'espèce :

Directive oiseaux :

Convention de Berne : **annexe II**

Convention de Bonn : **accord AEWA (1999), annexe II**

Protection nationale : **protégé**

Liste rouge UICN : **préoccupation mineure**

Liste rouge nationale : **préoccupation mineure**

Liste rouge régionale : **peu concernée**

Quelques chiffres :

Hivernant en Europe : **120 000**

Hivernant en France : **21 994**

Hivernant en BSB : **430**

Importance du site : **nationale (1.9 %)**

depuis 2015 (4 %)

Responsabilité biologique régionale :
très élevée

Le Bécasseau sanderling est présent toute l'année en baie de Saint-Brieuc. L'analyse séparée de la phénologie sur la période 2009-2022 met en évidence une très nette augmentation de la fréquentation du fond de baie de novembre à avril. Des effectifs importants sont régulièrement observés en période migratoire comme ce fut particulièrement le cas en avril et novembre 2022 (respectivement 3400 et 1976 ind.), en mars et novembre 2013 (1703 et 1285 ind.), ainsi qu'en avril et en août 2012 (2898 et 1224 ind.). La même phénologie est observée en Côtes d'Armor.

Les données Wetlands montrent un accroissement très important des effectifs de Bécasseau sanderling depuis le début des années 2000. Sur la période 1995-2004, 28 individus en moyenne étaient observés lors du Wetlands contre 316 pour la décennie 2005-2014 et 873 depuis 2015. Les données Réserve naturelle concernant la période hivernale et les mois de présence de l'espèce confirment cette évolution avec une augmentation de 600% entre les deux décennies. La même tendance est observée à l'échelle des Côtes d'Armor. A la mi-janvier le département accueillait environ 1070 individus sur la période 2000-2009 et 1580 sur la période 2009-2022 (GEOCA comm.pers.).

Cette augmentation d'effectifs hivernants semble toujours d'observer à l'échelle mondiale, mais reste à confirmer (Delany et al., 2009). La population est-atlantique du Bécasseau sanderling est estimée à 123 000 individus (Stroud et al., 2004 ; Meltote, 2001). L'effectif d'oiseaux hivernants en Europe, sur les côtes atlantiques et en Afrique a augmenté de 14 000 à 34 000 individus sur la période 1989-2002 (Stroud et al., 2004, Wetlands International, 2005). A l'échelle française, les effectifs augmentent également. Sur la période 1980-2013, l'espèce affiche une augmentation de 10% par an des effectifs hivernants dénombrés à la mi-janvier. De 2000 à 2010, les pentes des courbes nationales et en baie de Saint-Brieuc sont parallèles, mais à partir de 2010, les effectifs nationaux se stabilisent (Moussy et al., 2022), alors que l'augmentation des effectifs se poursuit en baie de Saint-Brieuc.

Le Bécasseau sanderling affectionne les plages de sables au contact immédiat de la zone de flux et de reflux des vagues. Il fréquente également les laisses de mers à la recherche de proies (amphipodes, diptères, cadavres d'animaux...). Ce type d'habitat est assez largement distribué en baie de Saint-Brieuc de Paimpol à Erquy où des effectifs de plusieurs centaines d'individus sont régulièrement observés (Plages de Binic, Pléneuf Val-André, Caroual, Saint-Pabu, les Hopitiaux...). La combinaison habitat favorable/augmentation à l'échelle nationale explique l'augmentation observée en baie de Saint-Brieuc. L'hypothèse d'une utilisation globale de la baie par l'espèce a été confirmée par le contrôle d'individus équipés de bagues couleurs sur différentes plages. Un comptage concerté réalisé le 21 janvier 2014 en collaboration avec le GEOCA a permis de comptabiliser 1235 Bécasseau sanderling de l'Arcouest à Erquy. 65% des individus était présents en fond de baie de Saint-Brieuc ce qui montre l'importance d'étendre les secteurs d'observation pour prendre en compte la part de la population fréquentant la Baie (35%). Des observations ponctuelles suggèrent que ce ratio pourrait évoluer de manière importante (1200 individus observés à Pléneuf Val-André le 19/01/2014, G. Allano comm.pers.).

Effectifs hivernants :

moy. 1970-2022 : 556

moy. 1995-2004 : 32

moy. 2005-2014 : 381

moy. 2015-2022 : 1050

moy.max : 1484 (21/22)

Effectifs annuels :

moy. 1970-2022 : 398

moy. 1995-2004 : 50

moy. 2005-2014 : 302

moy. 2015-2022 : 746

moy.max : 1112 (2022)

Tendances

Europe :

70 → 90 ↘ 21

nationale :

70 ↗ 13 → 22

Baie de Saint-Brieuc :

70 → 01 ↗ 22

source :

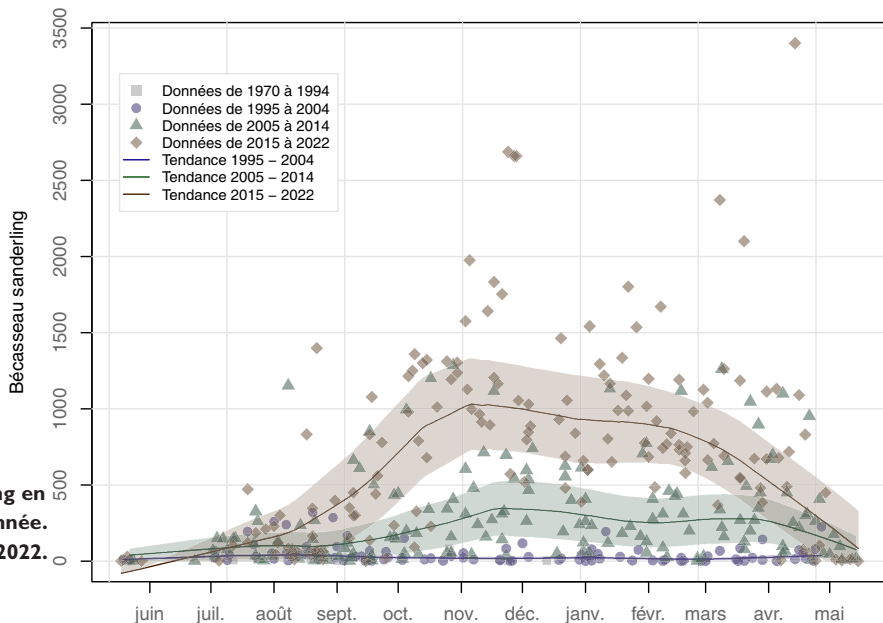
Wetlands International

BirdLife

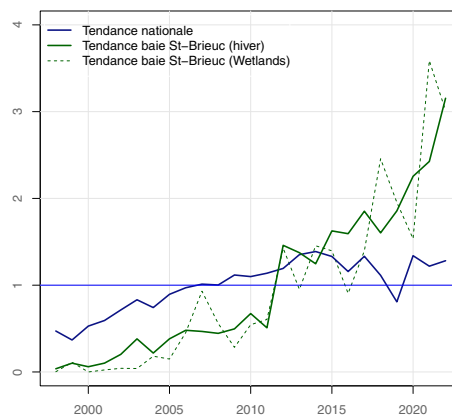
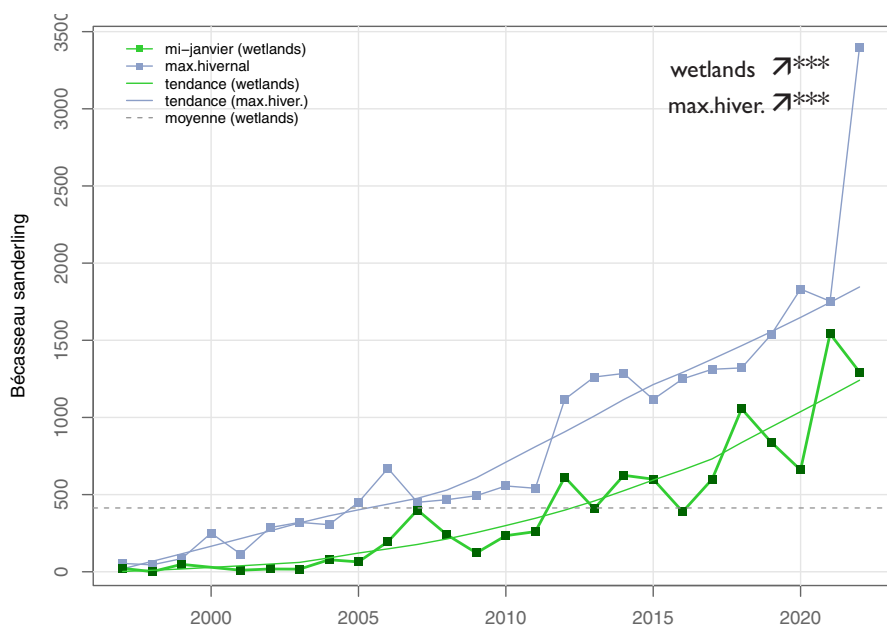
RNN Baie de Saint-Brieuc

Bécasseau sanderling

Calidris alba



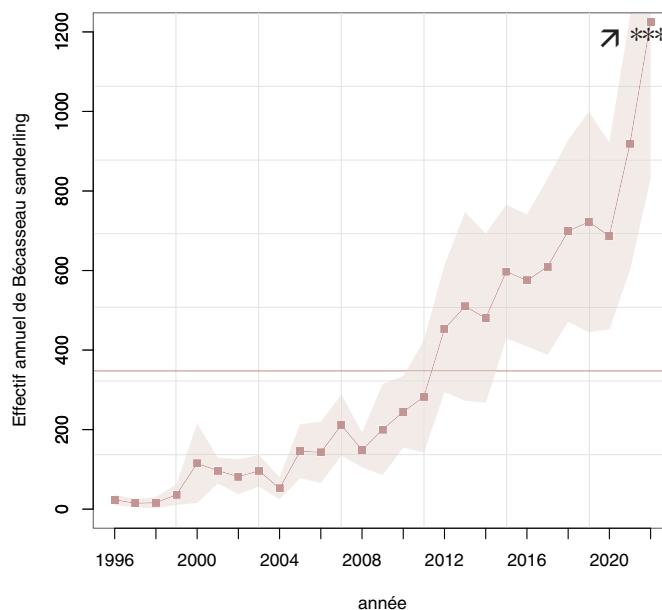
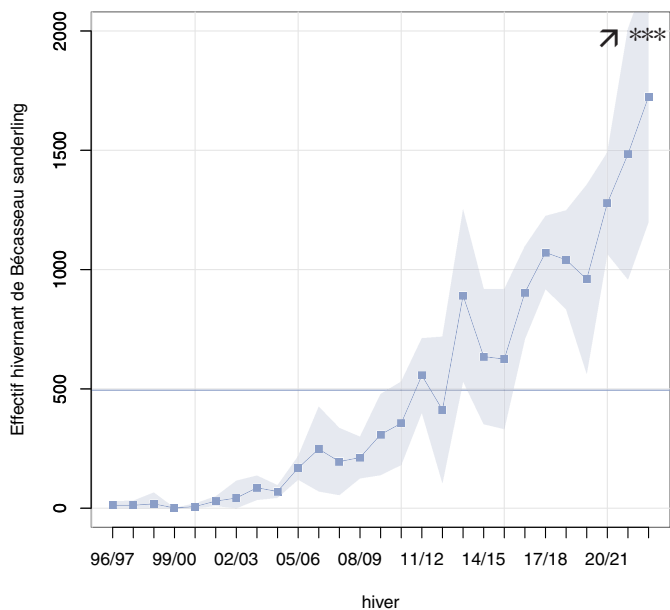
Evolution des effectifs du Bécasseau sanderling en baie de Saint-Brieuc au cours de l'année. Tendence sur la période 1970-2022.



Indice de variation des effectifs calculé à partir des données Wetlands National et en baie de Saint-Brieuc.

(L'indice 1 est fixé par la moyenne des effectifs sur la période 2000-2021).

Evolution des effectifs du Bécasseau sanderling en baie de Saint-Brieuc pour la période 1997-2022, à partir des données des comptages Wetlands effectués à la mi-janvier.



Evolution des effectifs moyens du Bécasseau sanderling en baie de Saint-Brieuc pour la période 1996-2022, établie à partir des données des comptages mensuels.