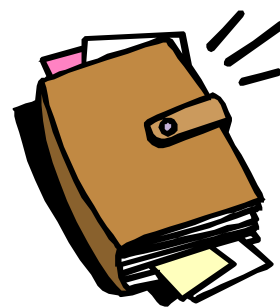


Le dossier thématique :



A en croire le succès de nos interventions sur les métiers de l'environnement (au forum des métiers, à Sup-Amor, à la chambre des métiers...), les professions de la protection et de la gestion de la nature attirent de plus en plus de jeunes.

L'occasion pour **La Lettre** de faire le point sur les rôles respectifs du personnel qui travaille dans les réserves naturelles, en s'appuyant sur l'exemple de la baie de Saint-Brieuc.

Dossier thématique

Pour remplir les missions des réserves naturelles, les équipes mises en place par les organismes gestionnaires s'organisent autour de plusieurs grands métiers : le conservateur, le garde, le chargé de missions scientifique, l'animateur. Ces professionnels spécialisés peuvent être entourés de personnel salarié polyvalent (agent technique, secrétaire, comptable, chargé de communication,...) et de bénévoles passionnés qui collaborent à la vie de la réserve naturelle.

L'équipe de la réserve naturelle de la baie de Saint-Brieuc se compose d'un conservateur et d'une garde technicienne recrutés par la CABRI et d'un chargé de mission scientifique recruté par Vivarmor nature.



Le Conservateur : garant de la gestion

Responsable de la réserve naturelle, le conservateur coordonne l'ensemble des actions nécessaires à l'accomplissement des missions de la réserve naturelle, que ce soit en matière de surveillance de la nature, de gestion du patrimoine naturel, de recherche scientifique, d'accueil des publics, de sensibilisation et d'animation. Il est à la fois le concepteur du plan de gestion et le garant de son application (lire la lettre n°11). Il représente la réserve vis-à-vis de tous les interlocuteurs : Etat, élus et usagers. Commissionné, il est sous l'autorité du procureur de la République pour exercer sa mission de police de la nature sur le territoire de la réserve.

Coordonne, organise et met en œuvre l'ensemble des actions de protection, de gestion et de communication sur la réserve naturelle



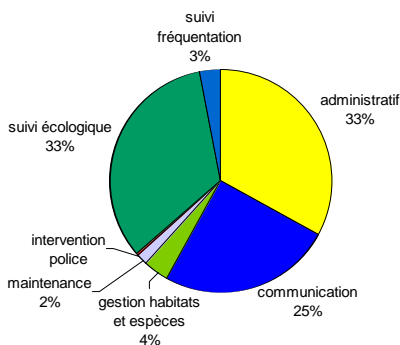
Le conservateur organise et anime les réunions qui concernent la réserve naturelle. Il représente la réserve naturelle vis à vis des institutions partenaires.



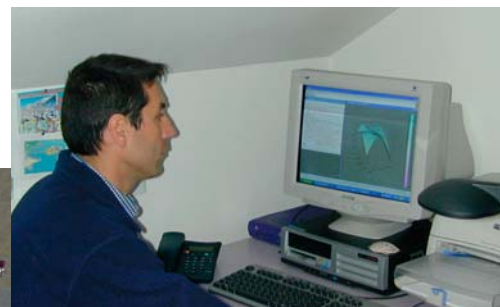
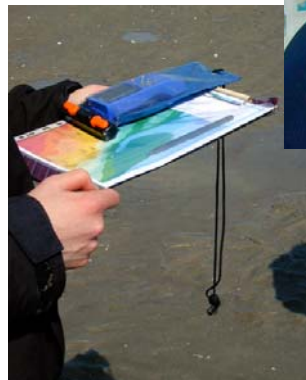
Les interactions entre les réserves naturelles et leur environnement géographique sont nombreuses.

Dès lors, pour gérer ces relations, les responsables des réserves naturelles et les usagers doivent nécessairement se concerter.

L'emploi du temps du conservateur :



(Données extraites du bilan annuel du plan de gestion pour l'année 2004)



En matière de gestion des espaces, les connaissances scientifiques datent à peine de quelques décennies. De par leur expérience unique, les réserves naturelles sont souvent sollicitées par les institutions, les administrations locales ou nationales pour apporter leur expertise.

Les réserves naturelles offrent des terrains privilégiés pour la recherche scientifique et contribue, de manière décisive, à l'avancée des connaissances dans les domaines de l'écologie et de la biologie de la conservation.



Le garde -technicien : garantir la protection du site

Le garde joue un rôle essentiel pour la protection de la nature. Agent de terrain, il assure la surveillance du territoire. Il informe le public sur la réglementation en vigueur. Mais son action ne se limite pas à un rôle de police. Il assure les inventaires de la flore et de la faune, surveille les espèces menacées, réalise les comptages... Sa connaissance approfondie du terrain en fait un précieux informateur pour le suivi de l'évolution des milieux naturels. Il collecte et gère l'ensemble des données écologiques. Il suit l'ensemble des travaux.

Assure la gestion opérationnelle de la réserve naturelle, réalise sa surveillance, organise l'activité scientifique et contribue à la sensibilisation du public



Les recherches scientifiques découlent de la nécessité d'avoir une connaissance approfondie de la nature et de ses fonctionnements pour prendre les décisions en matière de gestion

Les inventaires et les suivis naturalistes constituent l'instrument de mesure de la richesse biologique du site, de son évolution. Ces suivis scientifiques permettent d'évaluer les résultats de la gestion.



Le garde technicien assure l'entretien du balisage et des équipements, ainsi que le suivi des travaux d'aménagement.



A la réserve naturelle de la baie de Saint-Brieuc, la garde-technicienne assure la collecte et la gestion de l'ensemble des données naturalistes de la réserve naturelle et du site Natura 2000. Elle assure la réalisation des programmes de recherche nationaux en lien avec d'autres réserves naturelles.

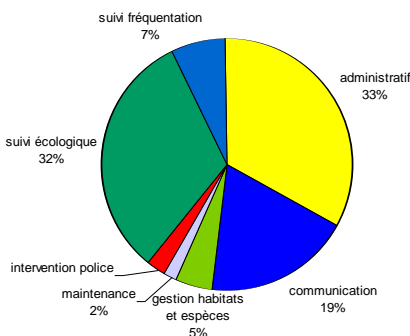


Le travail d'éducation à l'environnement mené par les réserves naturelles découle directement de la mission de protection : protéger durablement n'est possible qu'avec l'appui d'un large public. Le garde technicien assure les contacts entre la population locale et la réserve naturelle et développe des actions de sensibilisation du public

Comment travailler dans une réserve naturelle ?

Il n'existe pas de concours national ni de diplôme particulier pour travailler dans une réserve naturelle et les salariés viennent d'horizons très divers, même s'il existe quelques formations plus adaptées que d'autres : BTS gestion et protection de la nature, Maîtrise ou DESS d'écologie, ingénieur... La motivation et l'expérience jouent aussi un rôle très important.

L'emploi du temps du garde-technicien :



(Données extraites du bilan annuel du plan de gestion pour l'année 2004)

Le chargé de mission scientifique : connaître pour gérer

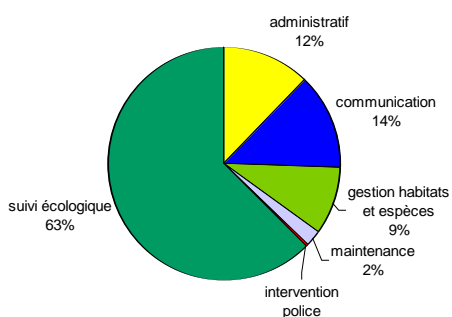
Organiser l'activité scientifique dans le but de mieux connaître et gérer le patrimoine de la réserve.

La connaissance du fonctionnement des écosystèmes qui composent la réserve naturelle est essentielle pour assurer la gestion du territoire. Ainsi les gestionnaires lancent de nombreux programmes de recherche dans des domaines variés. Certains programmes sont menés en liaison avec des centres de recherche, des universités et d'autres espaces protégés. Le chargé de mission scientifique met en place les programmes d'études et de recherche.



Le chargé de mission scientifique informe le public des nouvelles connaissances acquises sur le fonctionnement des écosystèmes de la réserve naturelle.

L'emploi du temps du chargé de mission scientifique :



(Données extraites du bilan annuel du plan de gestion pour l'année 2004)

En lien avec le comité scientifique, le chargé de mission scientifique élabore les programmes de recherche et les protocoles scientifiques.

Des équipes à tout faire :

En France les réserves naturelles nationales emploient chacune entre 1 et 10 salariés. Ce sont donc généralement des petites équipes où le personnel est très polyvalent et est amené à participer à l'ensemble des actions de la réserve naturelle.



Les autres métiers dans les réserves naturelles :

Dans les réserves naturelles qui peuvent accueillir du public, l'animation est un outil de protection de la nature. L'animateur a pour mission de faire connaître et comprendre les objectifs et les actions menés par la réserve naturelle. En faisant prendre conscience du rôle de la réserve naturelle et de sa réglementation dans la sauvegarde du patrimoine naturel, l'animateur est un acteur privilégié de la transmission des connaissances acquises.

Dans l'ensemble des réserves naturelles, la gestion du personnel est organisée autour d'un référentiel d'emplois et de compétences.

En savoir plus : <http://www.metiers.espaces-naturels.fr/>

Le réseau des réserves naturelles :

Créée en 1982, Réserves Naturelles de France (RNF) fédère l'ensemble du personnel des réserves naturelles et des organismes gestionnaires. Elle compte près de 500 personnes et 133 organismes membres. Elle élabore des outils communs (uniforme, outils de communication, charte graphique...), des documents d'aide à la gestion (guides méthodologiques, bases de données communes...). RNF développe des programmes d'études et de recherche, des missions d'expertises... Outil de concertation au niveau national avec l'Etat, réserves naturelles de France est chargé de représenter les réserves naturelles et leur patrimoine.

