

# Réserve Naturelle Baie de Saint-Brieuc

## Au sommaire : Actualités



- ▶ L'état du gisement de coques
- ▶ Mieux évaluer une ressource
- ▶ "Univers-cité" de Ploufragan

## Dossier thématique Le réseau "limicoles côtiers"

## Les rubriques :

Vu et à voir

Zoom : *Les lichens*

Découvrir : *Les migrateurs*

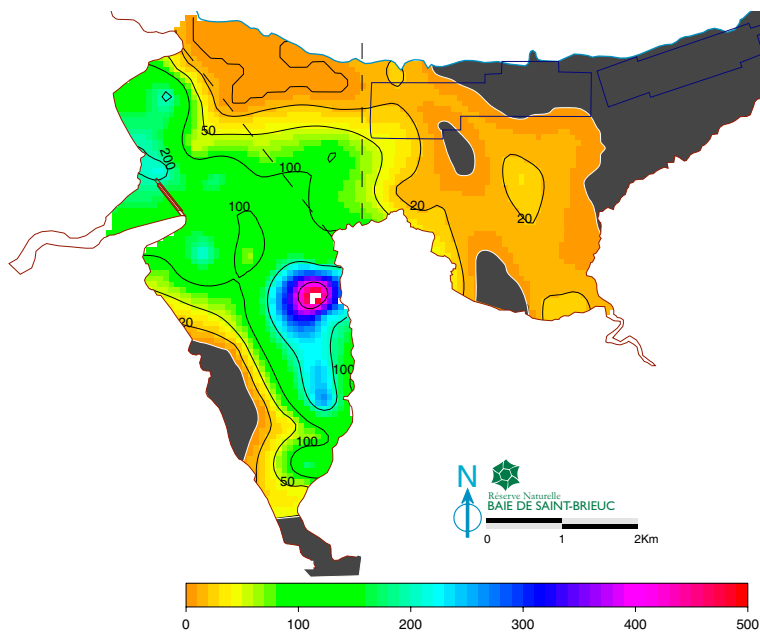
*Les lichens constituent la première végétation juste au dessus de niveau de la mer et la dernière en altitude à la limite des neiges éternelles.*





### L'état du gisement de coque

Comme chaque année, durant la période estivale, l'équipe de la réserve naturelle accompagnée de l'université de Guingamp et d'étudiants ont parcouru l'ensemble de l'estran depuis la pointe du Roselier jusqu'au Jospinet afin d'effectuer les prélèvements nécessaires à l'évaluation du gisement de coques de la baie de Saint-Brieuc. Après les mesures en laboratoire et les traitements statistiques, différentes cartes du gisement sont produites et la productivité du site est estimée. Les outils de modélisation numérique développés par l'équipe de la réserve naturelle permettent également de faire des prévisions de l'évolution du gisement à moyen terme. Comme nous l'avions prévu en 2004, on observe, cette année, le maintien de la production de coques de taille commercialisable (supérieure à 3 cm). Cette production devrait croître au début 2007, avant de diminuer de manière assez forte au cours de l'année 2008.



En savoir  : rapport téléchargeable sur le site de la réserve naturelle  
<http://www.reservebaiedesaintbrieuc.com> (rubrique "gérer", page "documentation et biblio")

### Mieux évaluer une ressource

Si l'on veut gérer durablement une ressource, il est impératif d'en connaître le plus précisément possible sa production. Pourtant, évaluer un gisement comme par exemple celui des coques n'est pas chose aisée.

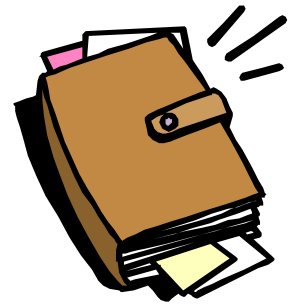
A l'initiative de la direction départementale des affaires sanitaires et sociales de la Manche, un groupe de travail s'est constitué regroupant l'Ifremer, les Affaires maritimes, le comité national et les comités régionaux des pêches maritimes, l'université de Caen, l'Agence de l'eau... auquel participe la réserve naturelle de la baie de Saint-Brieuc. Le but : réfléchir sur les meilleures méthodes d'échantillonnages et d'analyses statistiques permettant une évaluation la plus fiable possible des gisements de bivalves (coques, palourdes...). Un premier atelier s'est déroulé en septembre à Caen. Ce fut l'occasion pour la réserve naturelle de présenter le travail de modélisation du gisement qui a été entrepris depuis 5 ans.

### "Univers-cité" de Ploufragan

Informier le public sur le rôle de la réserve naturelle et sensibiliser le public au nécessaire respect de sa réglementation sont deux missions qui ont toujours été importantes pour le personnel de la réserve naturelle. A la demande de la commune de Ploufragan, l'équipe de la réserve naturelle a participé aux « univers-cités » cet été. Une première soirée débat, qui s'est déroulée à l'espace Victor Hugo, a permis de présenter cet espace protégé nationalement. Cette rencontre s'est poursuivie quelques jours plus tard par une visite de terrain, où l'on a pu montrer concrètement comment les études sur le benthos ou sur les prés-salés étaient mis en oeuvre par l'équipe de la réserve naturelle.



# Le dossier thématique :



*Tout au long des côtes de la Manche et de l'Atlantique, les oiseaux migrateurs trouvent des gîtes d'étape de grande qualité. Une analyse vient de montrer que les réserves naturelles littorales jouent un rôle de refuge majeur en recevant 74 à 90 % des effectifs. Ces sites d'étape, sur la route des migrations, constituent les fleurons de l'ornithologie française.*





## Dossier thématique



Dés la fin de l'été, les marais du littoral atlantique et de manche occidentale, accueillent les oiseaux venus du grand Nord. Il ne s'agit pas de n'importe quelles espèces, mais des petits échassiers appelés «limicoles» (courlis, barges, pluviers, bécasseaux, chevaliers...). Ils viennent de passer 2 à 3 mois dans la toundra arctique pour s'y reproduire et sont de retour vers leurs quartiers d'hivers en Europe du sud ou en Afrique.

Pour ces voyageurs de l'impossible, qui parcourent de jour comme de nuit des milliers de kilomètres, il faut des refuges (pour s'alimenter et se reposer) tout au long de leur périple. Ces étapes sont décisives pour leur survie. Leurs lieux de prédilection sont les baies qui découvrent largement à marée basse, les grands estuaires ou les lagunes. Mais ces hôtels ne sont pas très fréquents le long de nos côtes.

### Pays d'accueil

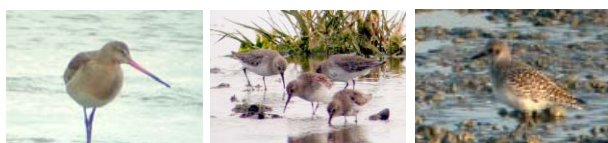
La France se situe sur la voie de migration principale «est-atlantique», ce qui se traduit par un nombre d'espèces important et des effectifs élevés d'oiseaux d'eau. Les oiseaux sont originaires d'Europe centrale et septentrionale, mais aussi des contrées nordiques lointaines comme le Groenland, le Spitzberg et la Sibérie.

Les Pays-Bas, le Royaume-uni et la France comptent le plus fort contingent d'oiseaux d'eau en Europe

Pays	effectifs hivernants
Pays-Bas	4 700 000
Royaume-Uni	3 700 000
France	2 500 000
Allemagne	2 350 000
Turquie	1 600 000
Espagne	1 500 000
Italie	1 200 000
Grèce	850 000
Irlande	800 000
Danemark	450 000
Suisse	400 000
Belgique	300 000
Pologne	135 000
Norvège	55 000

### A chacun sa destination finale :

Tous les limicoles ne descendront pas jusqu'en Afrique pour passer l'hiver. Nombreux s'arrêteront chez nous (Pluviers argentés, barges rouges, bécasseaux variables, sanderlings ou maubèches, chevaliers gambettes...).



Ils seront rejoints par un autre groupe d'espèces fuyant les frimas du grand Nord : ce sont les canards, parmi lesquels on peut observer le canard siffleur, pilelet ou souchet, la sarcelle d'hiver, ainsi que le tadorne de Belon et la bernache cravant.



Effectifs des oiseaux d'eau hivernants en Europe (donnée Wetlands international)



### L'importance des espaces protégés comme refuges

Les grandes réserves naturelles qui ponctuent le littoral Manche-Atlantique jouent un rôle primordial pour ces dizaines de milliers d'oiseaux de rivages. Une récente étude vient de montrer que les espaces protégés comme les réserves naturelles hébergent plus des deux tiers des effectifs hivernants soit près d'1,7 millions d'oiseaux d'eau. Les sites protégés paraissent aussi bien attractifs pour les espèces protégées que pour les espèces chassées.

espèces	dans les réserves
Huîtrier pie	80%
Avocette élégante	78%
Grand Gravelot	54%
Pluvier argenté	75%
Bécasseau maubèche	88%
Bécasseau sanderling	27%
Bécasseau variable	76%
Barge à queue noire	90%
Barge rousse	74%
Courlis cendré	74%
Chevalier gambette	80%
Tournepipe à collier	15%

Pourcentage des effectifs moyens des limicoles présents sur les réserves naturelles

Les réserves naturelles sont primordiales dans la sauvegarde de nombreuses espèces de limicoles



C'est en protégeant les habitats nécessaires à leur alimentation et en garantissant la tranquillité des oiseaux, que les espaces protégés jouent pleinement leurs rôles, indique L'Institut français pour l'environnement (IFEN).

Mais l'attrait des espaces protégés pour les oiseaux peut être interprété à la fois comme un succès et une insuffisance de la politique de protection de la nature menée en France. « **Les réserves naturelles assurent le maintien de nombreuses espèces, mais, sortis des réserves, les oiseaux ne peuvent plus rencontrer des conditions d'hivernage suffisantes. La relative bonne santé des espaces protégés masque un appauvrissement de l'ensemble des milieux naturels.** »





## Un observatoire des limicoles côtiers



A l'initiative de Réserves Naturelles de France, un observatoire des limicoles a vu le jour en 2000. Il est chargé de la surveillance continue des limicoles qui fréquentent les réserves naturelles nationales comprises entre la mer du nord et l'océan atlantique.

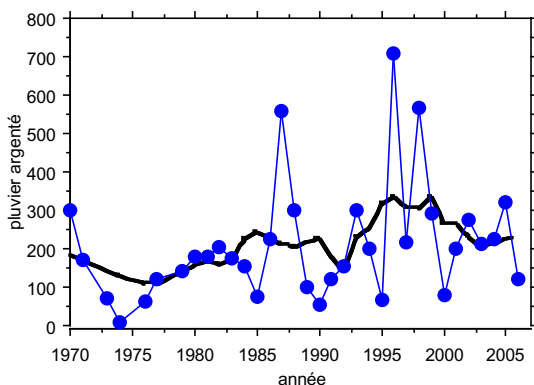
16 réserves naturelles (dont la baie de Saint-Brieuc) participent à ce programme qui nécessite la mise en oeuvre de moyens techniques et humains importants dans chacun des sites. L'enjeu est important, **car cet observatoire permet d'évaluer l'état de conservation des systèmes littoraux.**

Complémentaire des travaux du Wetlands international (lire la lettre n°5) les travaux communs menés par les réserves naturelles pourront se traduire par l'élaboration de critères d'évaluation de l'importance des sites littoraux français.

**Ces informations sont précieuses pour le ministère de l'environnement qui doit tenir des engagements vis-à-vis des conventions internationales et des directives européennes.**

### Une analyse complexe

L'analyse statistique des données recueillies reste difficile. Les tendances d'évolution sont complexes quand on considère l'ensemble des séries pluriannuelles de dénombrement. Bien souvent, les fluctuations interannuelles sont considérables, et rendent délicates leurs interprétations. Seule une analyse prenant en compte simultanément les fluctuations dans chacun des sites permet d'estimer le devenir des espèces.



Evolution des effectifs du pluvier argenté en Baie de Saint-Brieuc (valeur à la mi-janvier)

**Par l'extrême complexité du mode de vie de ces espèces, les limicoles côtiers n'ont pas fini de susciter le questionnement des gestionnaires et du monde scientifique.**

#### A lire :

Les oiseaux d'eau préfèrent les espaces protégés en hiver, Institut français de l'environnement document téléchargeable : <http://www.ifen.fr/publications/4pages/de110.htm>

Des hôtels trois étoiles pour les migrants, revue **Terre Sauvage** n°53 - la migration

Les réserves naturelles veillent sur les limicoles côtiers, revue **Espaces Natures**, n°14



**Prochains comptages ornithologiques**  
(rdv locaux de la réserve naturelle) :  
**Samedi 2 décembre à 14h30**  
**Lundi 18 décembre à 15h (comptage**  
**laridés)**

**Au 27 octobre il y avait entre autres :**

540 bernaches cravant  
2557 huîtres pie  
825 courlis cendrés  
80 pluviers argentés  
2 pluviers dorés  
135 barges rousses  
12 bécasseaux maubèches  
43 bécasseaux sanderling  
1 bécasseaux variables  
23 tournepierres à collier  
15 chevaliers gambettes  
1 chevalie culblanc  
32 tadornes de belon  
356 canards colvert  
504 canards siffleurs

51 canards pillets  
14 canards souchets  
217 grèbes huppés  
2 grèbes castagneux  
400 macreuses noires  
45 vanneaux huppés  
3 sternes caugek  
1 râle d'eau  
54 aigrettes garzettes  
1 labbe parasites  
1 oie à tête barrée  
6 pingouins torda



## Zoom sur...

### Les lichens



**J**uste au-dessus du niveau de la mer, les rochers des littoraux sont couverts de plusieurs espèces de lichens. Les lichens sont le produit de l'association intime (une symbiose) entre un champignon et une algue. L'algue capte la lumière, le champignon retient l'eau. Leur croissance est très lente et certains lichens peuvent avoir plusieurs centaines d'années.

Les lichens sont disposés en lignes successives parallèles. Ainsi les zones régulièrement recouvertes par les vagues et les marées sont couvertes de lichens de couleur noire (*Verrucaria maura* et *Verrucaria lichina*). Juste au-dessus, les rochers qui ne reçoivent que l'humidité des embruns, sont

occupés par des lichens jaune-orange encroûtants (*Caloplaca*) ou foliacés (*Xanthoria*). Sur les faces plus ombragées des rochers s'installent des lichens gris-verdâtre dressés (*Ramalina*). L'agencement spatial de ces espèces dépend de l'orientation, de la houle, du soleil, des vents dominants ou de la pluie.

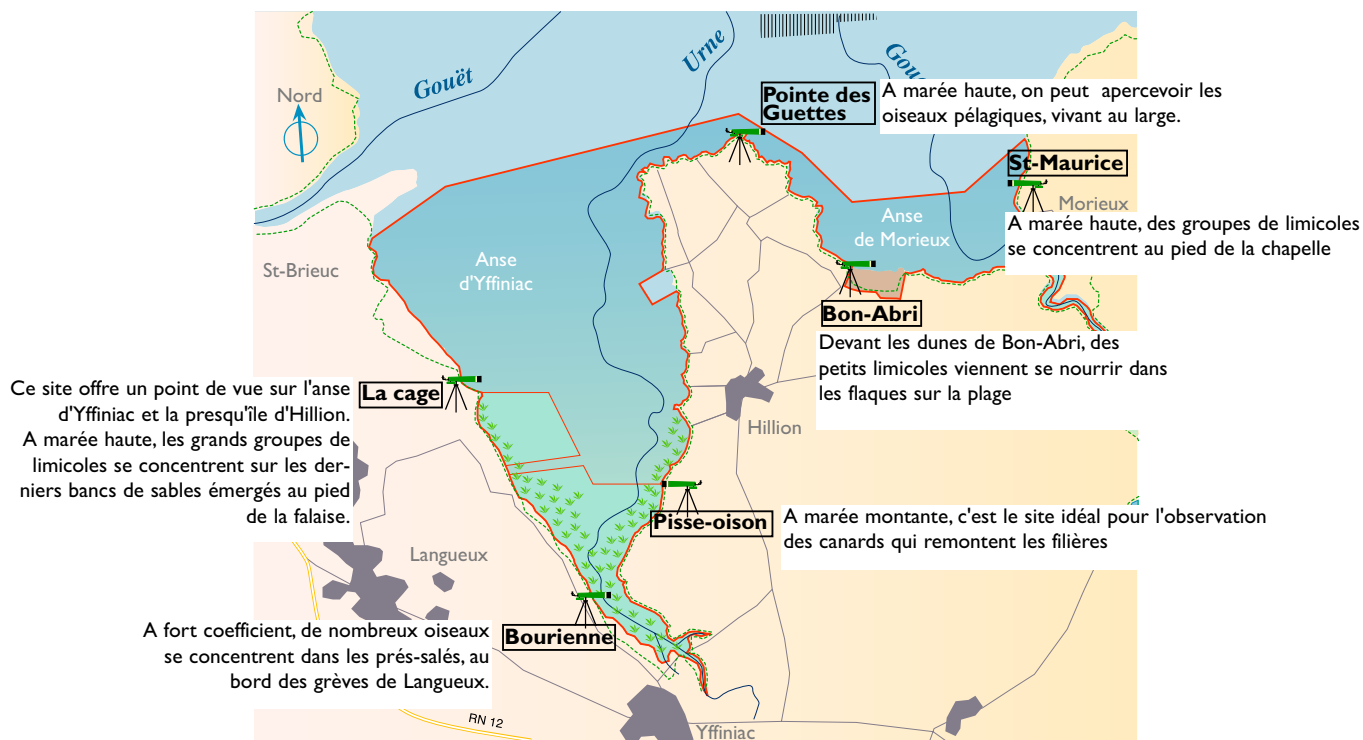
Dépourvus de racines, les lichens absorbent l'humidité atmosphérique. Ils absorbent également les polluants atmosphériques ; les quantités accumulées dans les lichens peuvent être ainsi dosées. Dans les zones urbaines ou industrielles, les lichens, par leur disparition, témoignent aussi de l'état de notre environnement.




# Découvrir

## Les migrateurs

Profitez du retour des migrateurs,  
pour aller à leur rencontre !



En savoir  : lire le dossier sur "les indispensables comptages ornithologiques" dans la lettre n° 18 et "où voir les oiseaux" dans la lettre n° 23



**Nous vous rappelons qu'afin de garantir leur survie hivernale, l'acte de provoquer volontairement l'envol des oiseaux est une infraction sur le territoire de la réserve naturelle.**

### Conception et réalisation de la lettre :

Alain Ponsoero

Relecture :

CABRI- DACV-Christophe Boscher

Impression :

CABRI

Crédits photographiques :

Alain Ponsoero, Jérémy Allain

### Abonnement :

vous pouvez recevoir gratuitement, tous les deux mois, la lettre d'information gratuite de la Réserve Naturelle sur simple demande, soit par mail, soit par courrier.



Réserve Naturelle  
BAIE DE SAINT-BRIEUC

Réserve Naturelle

site de l'étoile

22120 Hillion

Téléphone : 02.96.32.31.40

Télécopie : 02.96.32.31.42

Site : <http://www.reservebaiedesaintbrieuc.com>

E-mail : [reservenaturelle@cabri22.com](mailto:reservenaturelle@cabri22.com)



CABRI

3 place de la résistance

BP 4402

22044 St-Brieuc

Téléphone : 02 96 77 20 00

Télécopie : 02 96 77 20 01

Site : <http://www.cabri22.com>

E-mail : [accueil@cabri22.com](mailto:accueil@cabri22.com)



VivArmorNature

10 Boulevard Sévigné

22000 St-Brieuc

Téléphone/fax : 02 96 33 10 57

Site : <http://asso.wanadoo.fr/vivarmor>

E-mail : [vivarmor@wanadoo.fr](mailto:vivarmor@wanadoo.fr)