

# Réserve Naturelle Baie de Saint-Brieuc

## Au sommaire :

### Actualités



- ▶ Protéger l'économie locale
- ▶ Stage amphibien
- ▶ Oiseaux nicheurs

### Dossier thématique

**Veille écologique : l'état de santé de l'estran**

### Les rubriques :

**Vu et à voir**

**Zoom : *L'aster maritime***

**Découvrir : 2006, année anniversaire**



*L'aster maritime*



### Protéger l'économie locale

Les réserves naturelles ont été créées pour protéger le patrimoine naturel à l'échelle nationale et européenne ainsi que pour répondre aux enjeux majeurs de conservation de la biodiversité. Mais en mettant en oeuvre les mesures de protection et de gestion définies dans le "plan de gestion" de la réserve naturelle, les gestionnaires du site jouent souvent un rôle essentiel, trop souvent passé sous silence, dans le maintien durable d'activités économiques. C'est ce qui a été montré lors de 2 soirées organisées dans le cadre des journées du développement durable à Plérin le 8 juin et à Trégueux le 9 juin.

Trois études ont été présentées au public : la veille écologique de l'état de santé de l'estran ([lire le dossier](#)), le rôle des prés-salés dans la production de poissons ([lire le dossier de la Lettre n°21](#)) et l'étude du gisement de coques ([lire le dossier de la Lettre n°24](#)). Ces travaux ont été illustrés, le 9 juin, par la projection d'images de films de Rolland Savidan et Yvon Le gars.

Ces soirées ont permis de mieux faire connaître le rôle des réserves naturelles dans la mise en oeuvre de programmes de recherche en collaboration avec universités et laboratoires de recherche.



### Stage amphibiens

Dans le cadre de journées d'échanges, l'équipe de la réserve naturelle a accueilli les 23 et 24 mars dernier le groupe "amphibiens-reptiles" de la commission scientifique de réserves naturelles de France. Une vingtaine de personnes s'était déplacée des quatre coins de la France pour participer à ce stage. Après une présentation par chacun de sa réserve, de ses études et enjeux en termes de conservation des amphibiens et/ou des reptiles, une sortie nocturne sur les dunes de Bon Abri a permis de faire découvrir ce site et les espèces présentes. Ces deux jours furent l'occasion de partager des expériences et de soulever des problématiques semblables pouvant aboutir à un travail en commun.

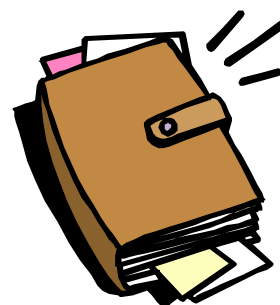
### Oiseaux nicheurs

On connaît peu de choses sur les oiseaux qui fréquentent le fond de baie durant l'été. Cette année la réserve naturelle a entrepris deux études. L'une porte sur le tadorne de Belon qui niche dans les terriers, le long des falaises littorales.



L'autre porte sur les passe-reaux qui fréquentent le fond de l'anse d'Yffiniac (les prés-salés, les roselières et les digues). Quelles sont les espèces présentes, quelles sont celles qui s'alimentent sur les prés-salés et quelles sont celles qui s'y reproduisent ? Réponse prochainement dans **La Lettre**.

# Le dossier thématique :



## Veille écologique L'état de santé de L'estran

*De par leur place à la base de la chaîne alimentaire, les invertébrés vivant dans le sable (le "benthos") sont de bons indicateurs du degré de pollution de l'estran. Dans un tel site soumis à diverses activités humaines, l'étude des peuplements benthiques est donc fondamentale pour caractériser l'état de santé de la baie et pour estimer les ressources alimentaires disponibles pour les oiseaux comme pour les hommes. En couplant ces résultats avec les données de suivi ornithologique, on obtient un outil de veille écologique.*



## Dossier thématique

**Les milieux abrités du fond de baie sont le siège d'une sédimentation de sables fins qui accueillent de nombreuses espèces. Ils jouent un rôle déterminant dans le fonctionnement des écosystèmes côtiers de la Manche.**

### L'état de conservation de l'estran

On dispose à l'heure actuelle de peu d'éléments afin d'évaluer l'état de conservation du patrimoine naturel des habitats marins, en particulier dans la zone de balancement des marées. A l'échelle du fond de baie, différents travaux menés par la Réserve Naturelle en collaboration avec l'Ifremer et l'université de La Rochelle ont analysé la composition des espèces vivant dans le sable.



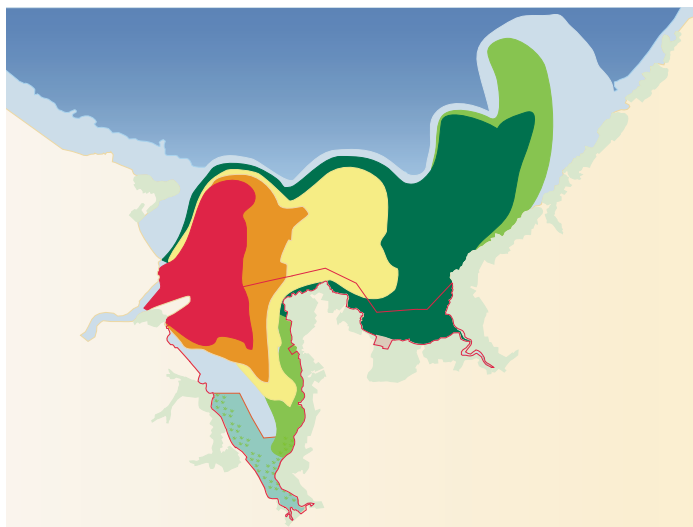
Ces premières études montrent que l'état de conservation du benthos est globalement bon. **Dans 67% des cas, la composition en espèces est excellente, et dans 30% des cas normale.** Les sites présentant un état de déséquilibre sont situés à l'ouest de la baie.

Les peuplements benthiques sont relativement stables depuis 15 ans et n'ont quasiment pas changé entre 1988 et 2001. Toutefois deux espèces de coquillage (la coque et la macome) ont subi une diminution de leurs effectifs et une réduction de leur aire de répartition.

Ces résultats à l'échelle du fond de baie ne prennent pas en compte les dysfonctionnements de l'estran localisés, tel que l'impact de la décharge de la grève des Courses.

### Les pollutions des eaux

Comprise entre une zone urbaine dense et des secteurs agricoles pratiquant l'élevage intensif de porc et de volaille, la baie de Saint-Brieuc est soumise à des apports polluants d'origine domestique, agricole et industrielle. Les pollutions véhiculées par les cours d'eau vers le littoral sont donc multiples et sont suivies par l'Ifremer, la DDE et le Conseil Général. Une synthèse a été réalisée par la réserve naturelle dans le cadre de la préparation du plan de gestion.



La modélisation hydrodynamique du fond de baie a clairement montré la faiblesse des courants résiduels malgré l'importance des marées. En l'absence de vents importants, tout polluant déversé dans le fond de baie restera piégé durant plusieurs jours malgré le va et vient de la marée. De plus, les faibles profondeurs et la faible pente de l'estran sur plusieurs kilomètres ne permettent pas une dilution importante des polluants dans la masse d'eau.



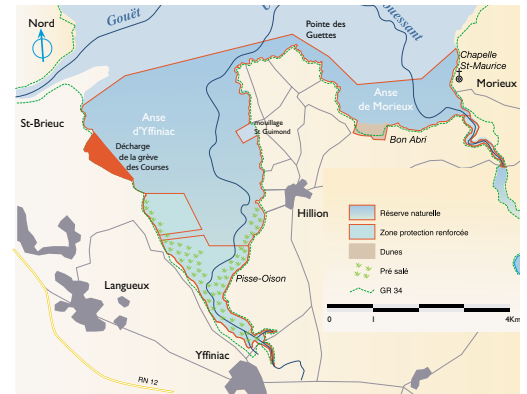
### La décharge de la grève des Courses

Créée il y a près de 40 ans sur le domaine public maritime de l'anse d'Yffiniac sur 28 hectares, la décharge de la grève des Courses a fait couler beaucoup d'encre. Plusieurs études ont été réalisées, mais jusqu'à présent aucune d'entre elles n'était exclusivement consacrée à l'impact de la décharge sur l'écosystème marin.

Une première analyse de l'impact de la décharge sur les peuplements d'invertébrés vivant dans le sable a été réalisée par la réserve naturelle en 2004. Il s'agissait de mesurer très précisément et très finement les modifications de la composition des espèces d'invertébrés vivant dans le sable.

Les peuplements benthiques sont de bons bio-indicateurs des multiples perturbations que peut subir l'estran. En fonction du degré de perturbation, les peuplements observés peuvent présenter un état normal, un état de déséquilibre ou un état de dégradation plus ou moins prononcé.

L'ensemble des analyses a montré que toutes les stations de prélèvement situées à 10 mètres de la digue de la décharge ont des peuplements dégradés. On observe une restauration progressive des peuplements pour retrouver un état "normal" à environ 300 mètres de la décharge.



#### zone fortement dégradée :

(en rouge)

les stations situées à quelques dizaines de mètres de la digue ont des peuplements fortement dégradés avec la présence uniquement d'espèces peu ou pas sensibles aux polluants.



#### zone perturbée :

(en violet)

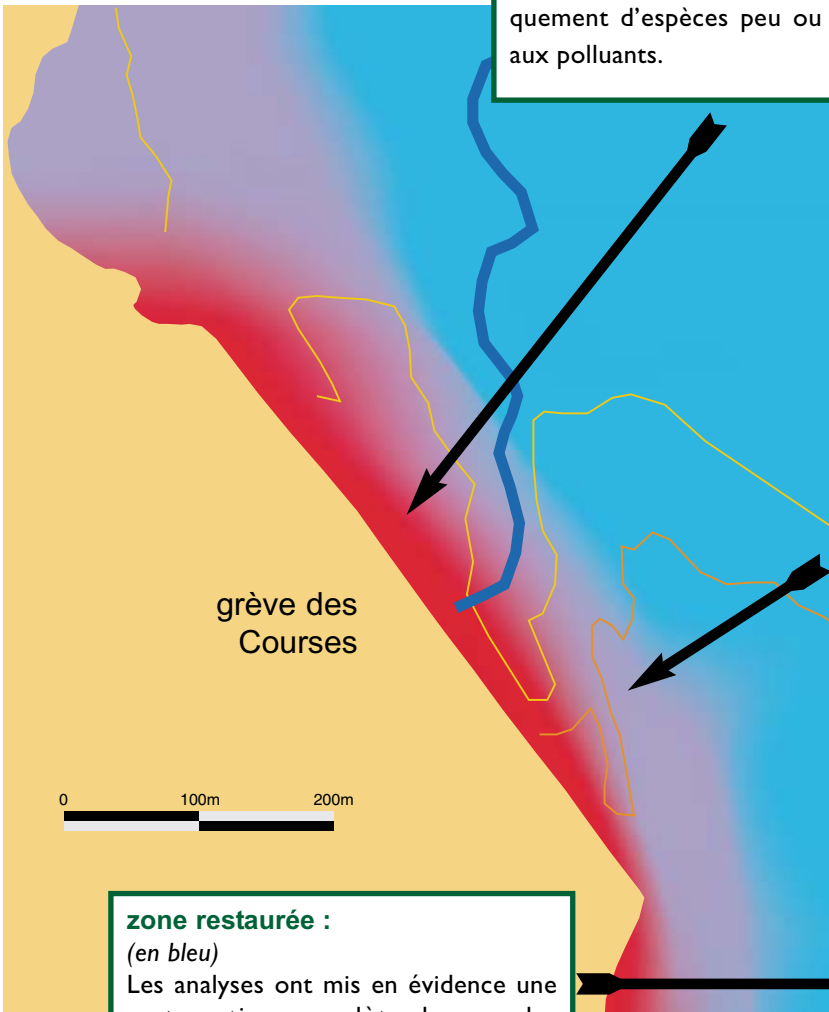
Entre 50m et 200m environ de la décharge, on observe une augmentation du nombre d'espèces avec l'apparition d'espèces moins sensibles aux polluants. Dans cette zone, plusieurs stations montrent des déséquilibres nets de leurs peuplements avec des espèces opportunistes.



#### zone restaurée :

(en bleu)

Les analyses ont mis en évidence une restauration complète des peuplements pour les stations situées à plus de 300m de la digue.



## Les comptages ornithologiques : un outil de veille écologique



En moyenne, la baie de Saint-Brieuc accueille près de 11% des barges rouges, près de 10% des bécasseaux maubèches, et 4% des huîtres-pies hivernant en France.

La baie est une halte migratoire pour de nombreux oiseaux, en particulier pour les petits échassiers (limicoles) et les canards (anatidés). Compte tenu des effectifs recensés, le fond de baie atteint un niveau d'intérêt national dans l'hivernage des limicoles toutes espèces confondues, et international pour le bécasseau maubèche et la barge rousse lors de vagues de froid. En moyenne, la baie de Saint-Brieuc a accueilli près de 11% des barges rouges, près de 10% des bécasseaux maubèches, et 4% des huîtres-pies hivernant en France.

Les canards stationnent en fond de baie de novembre à février. **Entre 3000 et 4000 bernaches cravant hivernent sur le site, soit 4.5% de l'effectif national et plus de 1% de l'effectif mondial, ce qui confère à la baie de Saint-Brieuc une valeur internationale. Le site a également une valeur nationale pour les canards siffleurs et pilet.**

**Au total, ils sont plus de 40 000 oiseaux qui dépendent directement de la diversité et de l'abondance du benthos.**



**A partir de l'ensemble des données de dénombrement ornithologique effectué régulièrement en baie, il a été possible d'évaluer leur consommation.**

Selon les premiers résultats de ce travail, le prélèvement de benthos par l'avifaune en baie de Saint-Brieuc est tout à fait comparable aux résultats obtenus en baie du Mont-Saint-Michel. **Malgré les apports de sels nutritifs (nitrates et phosphates) induisant les marées vertes, on se situe dans le cas d'une baie non perturbée, caractérisée par une faible productivité et présentant une grande inertie d'évolution à moyen et long terme.**

Les suivis benthiques et les suivis ornithologiques sont donc des outils de surveillance de la qualité biologique de l'estran.



**Prochains comptages ornithologiques**  
(rdv locaux de la réserve naturelle) :  
**Lundi 17 juillet à 10 h30**  
**Vendredi 28 juillet à 8h00**  
**Mardi 29 août à 8h30**

## Au 16 juin il y avait entre autres :

178 huîtriers pie  
60 courlis cendrés  
25 pluviers argentés  
11 barges rousses  
11 bécasseaux variables  
4 grands gravelots  
9 tournepierres à collier  
34 tadornes de belon et 54 petits  
298 canards colvert  
3 bernaches cravant  
24 sternes caugek  
8 aigrettes garzettes  
1 vanneau huppé



## Ont été vus également :

4 petits gravelots le 3/04  
1 spatule blanche le 24/04  
1 grue cendrée le 12/05  
1 avocette les 15/05 et 17/05

## Résultats du recensement des oiseaux nicheurs de l'îlot du Verdelet :

380 nids de goélands argentés  
6 nids de goélands bruns  
2 nids de goélands marins  
34 nids de cormorans huppés  
23 nids de grands cormorans  
1 nid d'huîtrier pie

## Zoom sur...

### L'Aster maritime *Aster tripolium*



Originnaire du grec et du latin "aster" qui signifie "étoile"

**P**lante du littoral, on trouve l'aster maritime sur toutes les côtes françaises, essentiellement dans les prés salés, parfois en zone rocheuse et exceptionnellement dans les terres sur les sols salés (en Lorraine par exemple). Pour vivre dans un environnement riche en sel, l'aster a développé des feuilles charnues recouvertes de cire, qui la protègent de l'agressivité du sel et d'une évaporation excessive. Fleurissant en été, elle donne au schorre ( ) une coloration jaune et violet pâle. Le genre Aster a donné son nom à la grande famille des astéracées (ou composées), plantes dans lesquelles ce qu'on croit souvent être une fleur simple, à l'instar de sa cousine la marguerite, est en fait un capitule comportant de nombreuses fleurs. Les premières, au centre, en forme de tube sont de couleur jaune et hermaphrodites. Les secondes, autour et ressemblant à des pétales, sont unisexuées mâles et de couleur parme clair (rarement blanche) chez l'aster maritime.

Il existe environ 200 espèces d'asters dans le monde dont une douzaine poussent en France.

# Découvrir 2006 année anniversaire pour la nature

## 1976

30 ans, l'âge mur...

Il y a tout juste 30 ans, le 10 juillet 1976 était votée en France la première loi de protection de la nature. Elle définissait l'ensemble des moyens de protection de la nature en France. Parmi ces moyens, la France allait créer des **réserves naturelles** pour PROTÉGER LE PATRIMOINE NATUREL à l'échelle nationale et européenne ainsi que pour répondre aux enjeux majeurs de CONSERVATION DE LA BIODIVERSITÉ.

Trente ans plus tard, on dénombre 150 réserves naturelles nationales et 174 réserves naturelles régionales pour une surface de 568 000 hectares.



## 1982

Pour échanger leur expérience les réserves naturelles ont constitué, il y a 25 ans, une fédération "**Réserves Naturelles de France**", association créée le 28 juin 1982 sous le nom de "Conférence Permanente des Réserves Naturelles". Elle est devenue "Réserves Naturelles de France" le 2 février 1994.

RNF coordonne et anime le réseau des gestionnaires de réserves naturelles, favorise des échanges de connaissances scientifiques et d'expériences de gestion, défend les réserves naturelles, les fait connaître et valorise leur image auprès du public. L'association développe également des relations avec d'autres espaces protégés, des scientifiques, administrations, élus, médias, en France et à l'étranger.



En savoir  : <http://www.reserves-naturelles.org>

### Un numéro hors série de Terre Sauvage

Pour fêter ces anniversaires, Terre Sauvage publie cet été un numéro hors série entièrement consacré aux réserves naturelles.

Ce numéro propose de voyager au travers des plus beaux paysages offerts par les réserves naturelles.

#### Conception et réalisation de la lettre :

Alain Ponsoero & Justine Vidal

#### Relecture :

CABRI- DAECV-Christophe Boscher

#### Impression :

CABRI

#### Crédit photographique :

Alain Ponsoero, Justine Vidal

#### Abonnement :

vous pouvez recevoir tous les deux mois la lettre d'information gratuite de la Réserve Naturelle sur simple demande, soit par mail soit par courrier.



Réserve Naturelle  
BAIE DE SAINT-BRIEUC

Réserve Naturelle  
site de l'étoile  
22120 Hillion  
téléphone : 02.96.32.31.40  
fax : 02.96.32.31.42  
messagerie : [reservenaturelle@cabri22.com](mailto:reservenaturelle@cabri22.com)  
site: <http://www.reservebaiedesaintbrieuc.com>



CABRI  
3 place de la résistance  
BP 4402  
22044 St-Brieuc  
Téléphone : 02 96 77 20 00  
Télécopie : 02 96 77 20 01  
Site : <http://www.cabri22.com>  
Email : [accueil@cabri22.com](mailto:accueil@cabri22.com)



VivArmorNature  
10 Boulevard Sévigné  
22000 St-Brieuc  
Téléphone/fax : 02 96 33 10 57  
Site : <http://asso.wanadoo.fr/vivarmor>  
Email : [vivarmor@wanadoo.fr](mailto:vivarmor@wanadoo.fr)