



Réserve Naturelle
BAIE DE SAINT-BRIEUC

Synthèse du diagnostic du patrimoine naturel



La Stratégie Nationale Aires Protégées : SNAP

La stratégie nationale biodiversité 2030 (SNB) traduit l'engagement de la France au titre de la convention sur la diversité biologique, et vise à réduire les pressions sur la biodiversité, protéger et restaurer les écosystèmes et les paysages associés et de susciter des changements en profondeur afin d'inverser la trajectoire du déclin de la biodiversité. Dans ce cadre, la mise en oeuvre de la stratégie nationale pour les aires protégées (SNAP) constitue la feuille de route de la politique nationale en matière d'aires protégées. Les objectifs sont de couvrir, d'ici 2030, au moins 30% du territoire national et des eaux maritimes sous juridiction ou souveraineté par un réseau d'aires protégées cohérent, et 10% du territoire national et des eaux sous juridiction ou souveraineté par des zones de protection forte bien gérées. A ce jour, 4,2% du territoire national est en protection forte, tandis que l'objectif de 30% est dépassé (33%).

Les objectifs et le périmètre d'étude du diagnostic

Entre 2023 et 2025, VivArmor Nature a réalisé un diagnostic du patrimoine naturel (financé par les Fonds verts et les fonds FEDER) s'étendant entre Binic-Étables-sur-Mer et Erquy. Ce périmètre s'étend sur 10 communes, dont deux agglomérations (fig. 1). Les objectifs étaient de :

- Identifier les enjeux de patrimoine naturel (faune, flore, habitats, géologie, fonctionnalités écologiques)
- Identifier les activités humaines pour décrire le socio-écosystème de la baie,
- Mettre ces enjeux au regard des aires protégées déjà existantes
- Mettre en évidence des besoins en protection.

La notion de patrimoine peut être défini comme un ensemble de biens hérités que l'on reçoit de ses parents et que l'on a mission de transmettre à ses descendants, en le préservant voire en l'améliorant. La notion de patrimoine naturel se rapporte à la biodiversité, et surtout la responsabilité des générations actuelles de la transmettre aux générations futures. Cela regroupe l'ensemble des richesses et des ressources environnementales (habitats, espèces, objets géologiques, diversité génétique...).

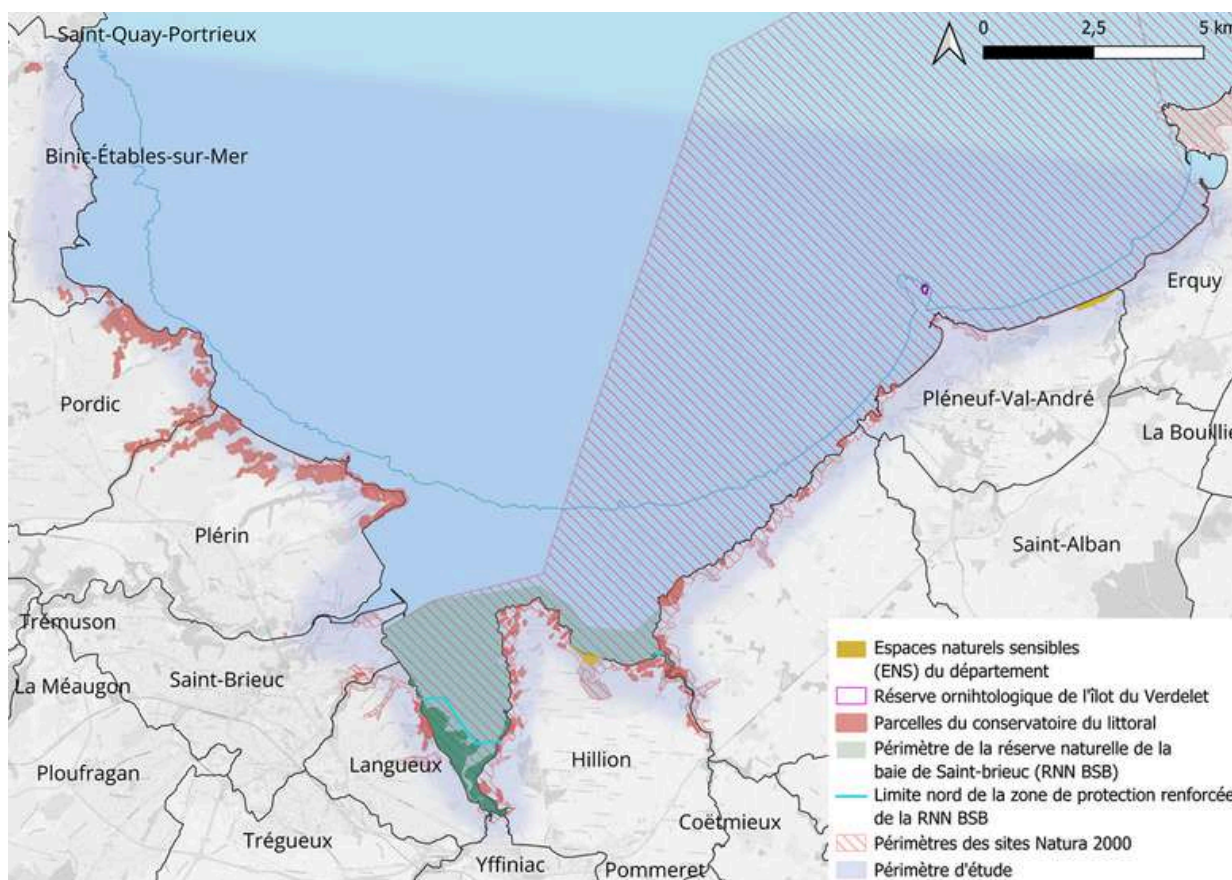


Fig. 1. Périmètre d'étude et outils de protection du territoire de la baie de Saint-Brieuc

Ce diagnostic avait pour but d'aider à la décision dans la réflexion à mener sur la pertinence des différents outils de protection de la nature sur le territoire de la baie de Saint-Brieuc et de mettre en avant des sites présentant des enjeux importants ou des potentialités intéressantes pour le patrimoine naturel et nécessitant une protection.

La baie et son patrimoine naturel

La baie de Saint-Brieuc abrite un patrimoine naturel riche et diversifié (fig. 2) ! Voici quelques chiffres clés :

- 21 habitats d'intérêt communautaire (dunes, forêts de pente, estran sableux et rocheux, herbier de zostères...)
- Des zones de reposoirs et d'alimentation pour les oiseaux d'eau hivernants
- Des sites de reproduction des oiseaux d'eau (Ilot du Verdelet, 9 espèces)
- Des espèces de reptiles (78% des espèces bretonnes), amphibiens (60% des espèces bretonnes) et invertébrés terrestres (38 espèces à enjeu)
- Des mammifères terrestres (15 espèces de chiroptères) et marins (enjeu européen fort)
- Une flore remarquable (15 espèces à enjeu très fort et 16 à enjeu fort)
- Des poissons amphihalins (78% des espèces bretonnes)
- Une faune benthique abondante
- Des sites géologiques (28 sites recensés d'intérêt)
- Des fonctions écologiques (zones de nurricerie poissons, halte migratoire, reproduction, gîtes à chiroptères ...)

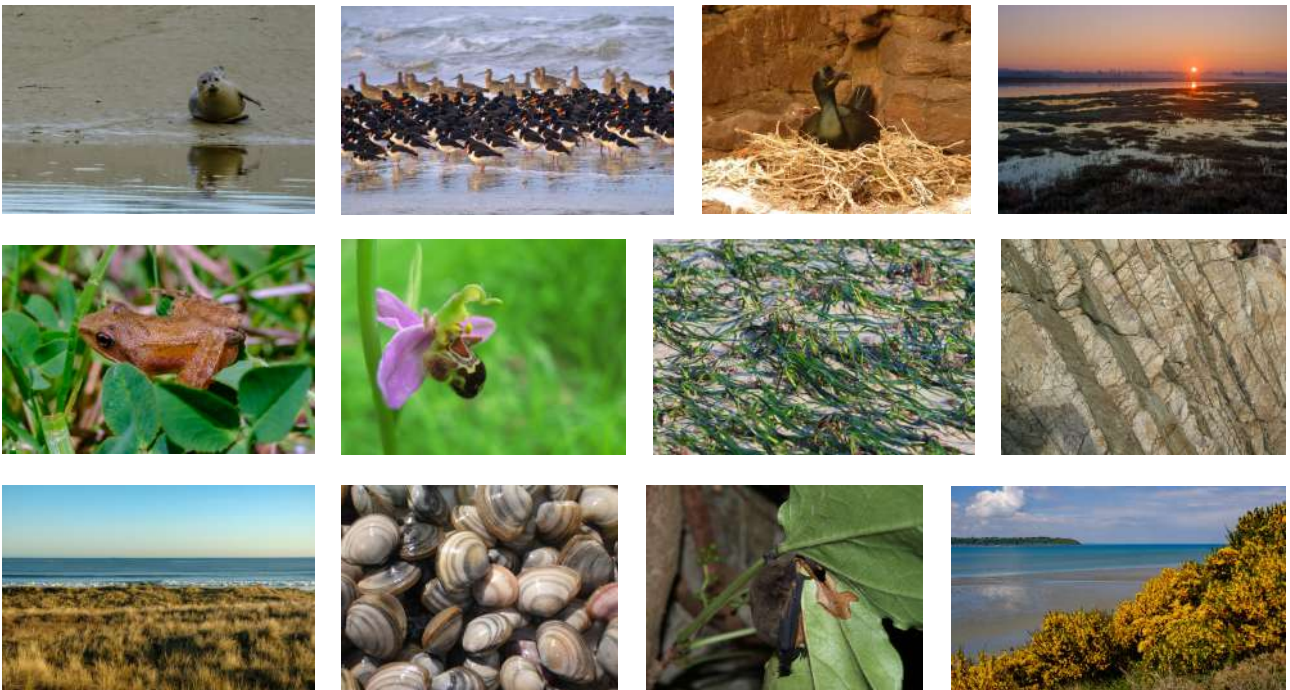


Fig. 2. De gauche à droite : Phoque veau-marin, reposoirs (Huitrier-pie, Courlis cendré), site de reproduction (Cormoran huppé), prés-salés, Grenouille agile, Ophrys abeille, herber de zostères, gneiss de Port-Morvan, dunes, telline de la Baltique, Pipistrelle commune, landes littorales.

La baie de Saint-Brieuc est située sur l'axe de migration des oiseaux Manche-Atlantique. Le large estran sablo-vaseux, habitat d'une faune benthique riche et abondante, permet l'accueil d'environ 35 000 oiseaux chaque hiver. Les prés-salés, en partie protégés par une zone de protection renforcée, sont une zone fonctionnelle essentielle pour les poissons, les oiseaux ou encore la production de matière organique. De nouveaux enjeux tels que les phoques veau-marin ou la reproduction de limicoles se sont développés ces dernières années dans le fond de baie. Les côtés est et ouest de la baie, du côté d'Erquy, Pléneuf-Val-André ou encore Binic-Etables-sur-Mer, accueillent des enjeux importants également : colonie d'oiseaux nicheurs sur l'îlot du Verdelet, reposoirs et zones d'alimentations oiseaux d'eau (plages de la Banche, des Godelins, de Caroual, du Moulin), herbier de zostères (plage des Godelins), des dunes (Coteau de Caroual, dunes de la Ville-Berneuf)...

Zoom sur la fonctionnalité écologique

Au-delà des seules espèces et des habitats, il est essentiel de s'intéresser au fonctionnement des milieux naturels. On parle alors de fonctionnalités écologiques, c'est-à-dire de l'ensemble des processus qui permettent à un écosystème de fonctionner et de se maintenir dans le temps.

Concrètement, cela comprend par exemple :

- les relations entre les espèces (alimentation, reproduction, abris...),
- leurs cycles de vie,
- le rôle des habitats,
- ou encore les échanges entre milieux, comme entre eau douce et eau salée.

Un milieu naturel en bon état de fonctionnement est plus favorable à la biodiversité. Il rend également de nombreux services utiles à l'être humain (qualité de l'eau, protection contre l'érosion, ressources alimentaires...).

Quelques exemples d'habitats et de fonctions écologiques associées en baie de Saint-Brieuc (fig. 3) :

- Les prés-salés : zone de reposoirs pour le phoque veau-marin et les oiseaux, zone de nourricerie pour les jeunes poissons, productivité de matière organique, lien terre-mer...
- L'estran : zones de reposoirs pour les oiseaux migrateurs, zones de nidification et d'élevage des jeunes oiseaux, zones d'alimentation des oiseaux, forte productivité de faune...
- Les dunes : mosaïque d'habitats permettant la réalisation des cycles de vie (croissance, reproduction, migration) de nombreuses espèces (amphibiens, oiseaux, invertébrés, mammifères...)
- Les estuaires : interfaces terre-mer, cycles de vie d'espèces tels que les poissons migrateurs, reproduction du phoque veau-marin, cycle de nutriments et de sédimentation...

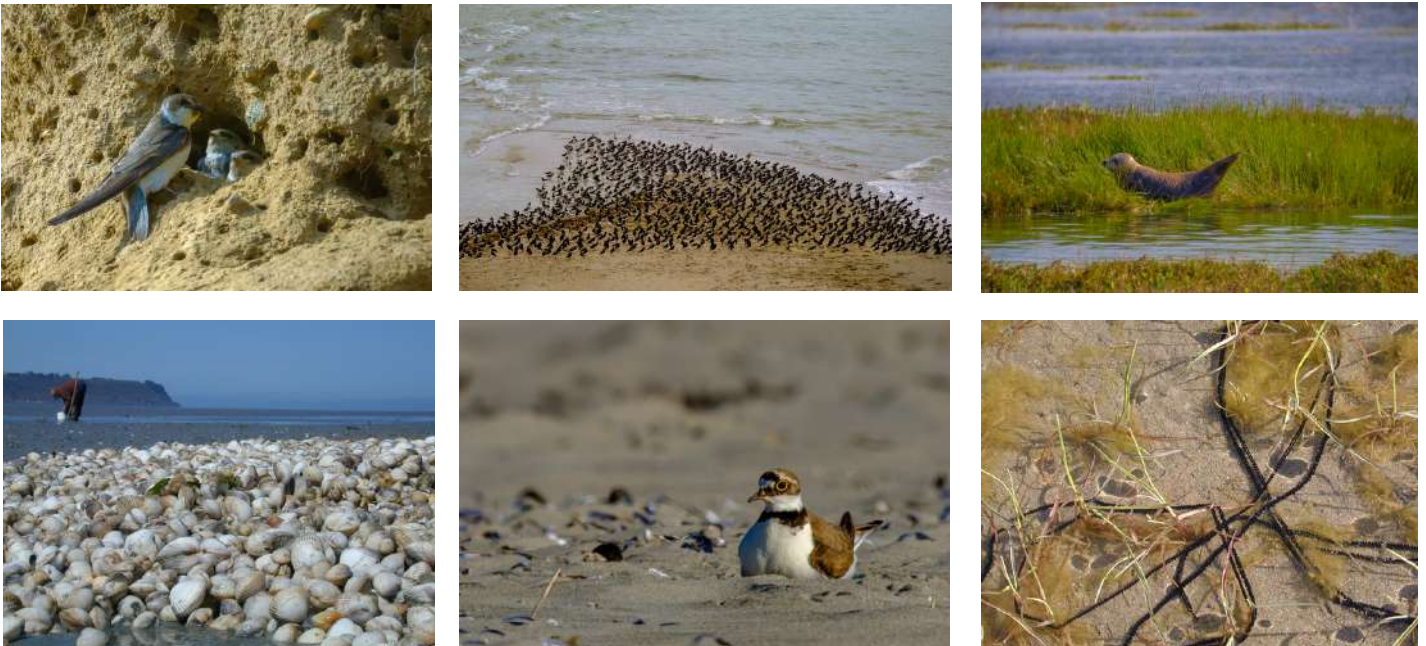


Fig. 3. De gauche à droite : Hirondelle de rivage en nidification dans les falaises, reposoirs d'Huitrier-pie sur l'estran, Phoque veau-marin en reposoir dans les prés-salés, gisement de coques sur l'estran, Petit Gravelot en nidification sur les plages, ponte de Crapaud Calamite dans les dunes de Bon Abri

Certains secteurs pourraient devenir accueillant pour une biodiversité riche et à forte valeur patrimoniale grâce à des mesures de protection et de restauration des fonctionnalités écologiques (suppression d'obstacles, lutte contre les espèces invasives, préservation des zones d'alimentation...).

L'ensemble de ces enjeux identifiés ont permis de proposer une hiérarchisation des secteurs du territoire étudié, en l'état actuel des connaissances (fig. 5).

Les activités humaines

De nombreuses activités se pratiquent sur le périmètre (fig. 4) :

- Promeneurs, activités balnéaires, randonneurs
- Mytiliculture
- Equestres professionnels et loisir
- Manifestations sportives et culturelles (trails...)
- Pêcheurs à pied loisir et professionnels
- Kite-surf et autres activités nautiques (kayak, voile...)
- Photographie naturaliste
- Pêche embarquée
- Pêche à la ligne et lignes de fond
- Chasse
- Agriculture
- Port de commerce



Fig. 4. De gauche à droite : fréquentation, pêche embarquée, mytiliculture, équitation professionnelle, pêche à pied, photographie naturaliste, manifestations sportives (trail et vélo).

Ces usages témoignent de l'attractivité et de la richesse du territoire. Ils participent à sa dynamique économique, sociale et culturelle.

Certaines de ces activités peuvent néanmoins interagir avec les milieux naturels. Ces interactions sont parfois difficiles à quantifier, même si certains effets sont connus (dérangement de la faune, piétinement, pressions sur les habitats, pollutions ponctuelles...).

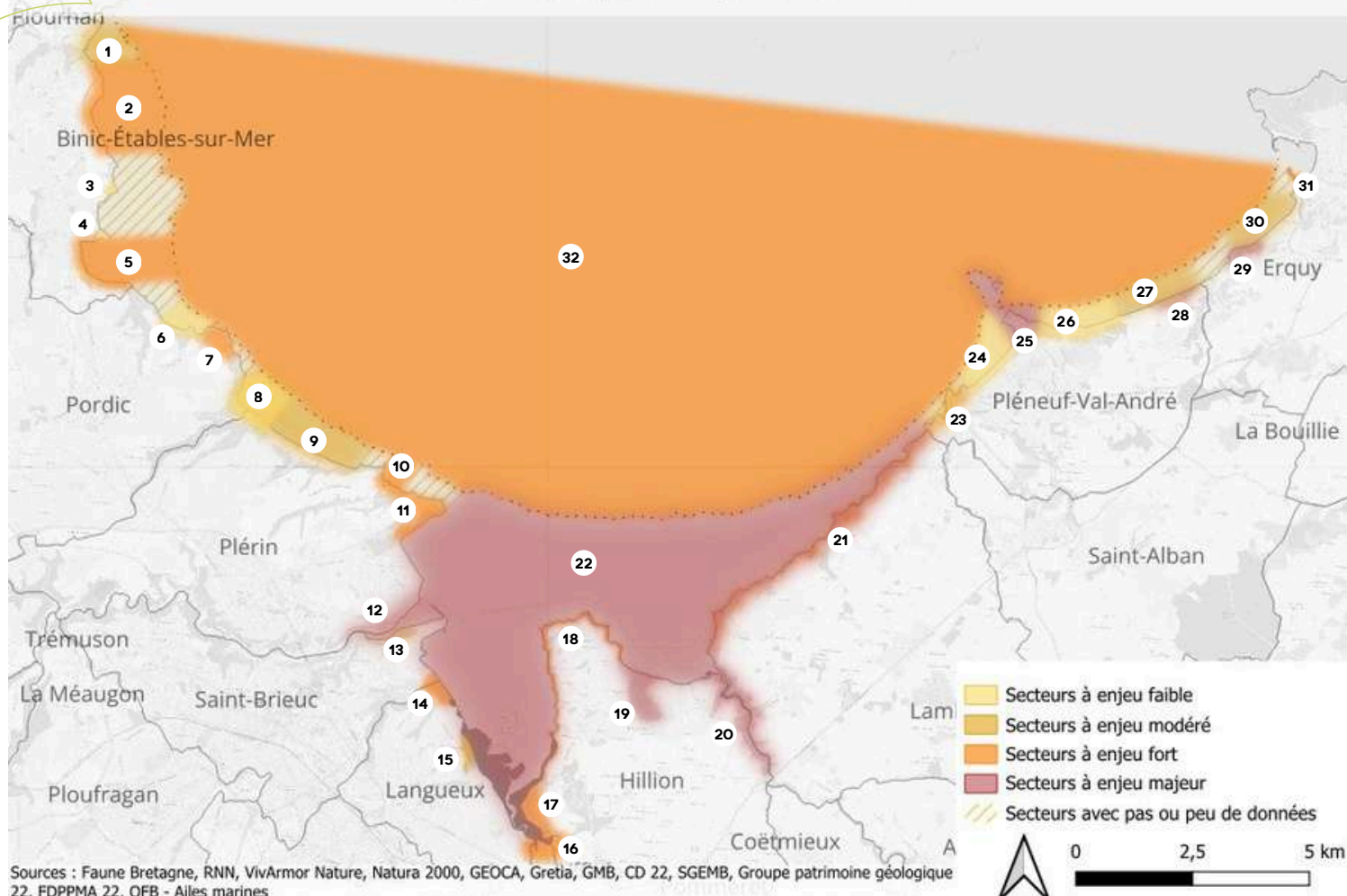
L'enjeu est donc de mieux comprendre ces interactions afin de favoriser une cohabitation équilibrée entre les activités humaines et le patrimoine naturel. Cette démarche permet de concilier les usages avec le maintien d'un bon état écologique des milieux.

Hierarchisation des enjeux et description des secteurs

La baie a été sectorisée en fonction des enjeux identifiés (fig. 5). Sur chaque secteur, le nombre d'espèces à enjeu (européen, national, régional), d'habitat à enjeu (intérêt communautaire), le nombre de sites géologiques à enjeu (classification par des géologues locaux) ont été comptabilisées. Il est important de noter que seul l'aspect patrimonialité et enjeu ont été pris en compte. Afin d'avoir une vision globale de chaque secteur, il est important d'intégrer les fonctionnalités écologiques (secteur à l'interface terre et mer par exemple) qui ne ressortent pas sur cette carte, ainsi que le potentiel de certains sites pour l'accueil d'une biodiversité riche (restauration de sites par exemple).

Des fiches synthèse sont déclinées, à partir d'un découpage par grand secteur, globalement découpé par communes. Des zooms sont faits sur les secteurs plus précis où des données et des expertises existaient pour définir les enjeux du patrimoine naturel. Une liste des activités humaines présentes sur le secteur est également intégrée, bien que les activités humaines soient difficilement quantifiables. Les mesures possibles proposées sont des pistes d'amélioration de la prise en compte de ces enjeux sur ces secteurs.

Secteurs à enjeux sur le périmètre d'étude



Sources : Faune Bretagne, RNN, VivArmor Nature, Natura 2000, GEOCA, Greta, GMB, CD 22, SGEMB, Groupe patrimoine géologique 22, FDPMA 22, OFB - Ailes marines



Fig. 5. Carte synthèse de la hiérarchisation des secteurs