

Tadorne de Belon Com. Shelduck

Tadorna tadorna

ordre : Anseriforme

famille : Anatidés

Statut de l'espèce :

Directive oiseaux : -

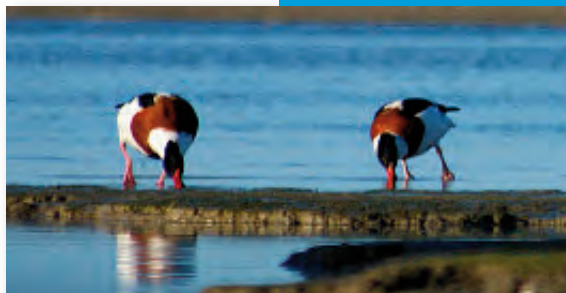
Convention de Berne : **Annexe 2**

Convention de Bonn : **Accord Aewa et annexe 2**

Protection nationale : **protégé**

Liste rouge nationale : **préoccupation mineure**

Liste rouge régionale : **peu concernée**



Quelques chiffres :

Hivernant en Europe : **300 000**

Hivernant en France : **54 690**

Hivernant en BSB : **190**

Importance : **-**

Les effectifs du Tadorne augmentent régulièrement à partir du mois d'août et évoluent d'une dizaine d'individus à près de 200 en janvier. Une diminution est régulièrement observée à partir du mois de février.

La tendance, depuis les années 1970, met en évidence une augmentation significative des effectifs jusqu'aux années 1995, puis une certaine stabilité ensuite. De fortes variations interannuelles peuvent toutefois être mises en évidence : 510 individus en 1987, 340 individus en 1997 et 325 individus en 2006. A noter qu'un très faible nombre d'individus a été observé en janvier 1995 (seulement 5 individus). Les données pour l'ensemble de l'hivernage et sur l'ensemble de l'année montrent une augmentation des effectifs depuis 2016.

Ces tendances d'évolution des effectifs sont également mises en évidence à une échelle plus large (Grande-Bretagne Banks et al., 2006 ; Royaume-Uni, Baillie et al., 2009 ; mer des Wadden, Brew et al. 2005). La population nord-ouest européenne est estimée à 300 000 individus. Les effectifs ont affiché une hausse sur la période 1974-2002 et sont restés stables de 1993 à 2002 (Scott et Rose, 1996; Delany, et al., 1999 ; Wetlands International, 2005). Sur la période 2000-2014, 55569 individus sont observés en moyenne à la mi-janvier (d'après Wetlands International).

Il est possible que la reproduction du Tadorne de Belon en baie de Saint-Brieuc ait joué un rôle dans l'augmentation des effectifs. Chaque année, plusieurs couples de Tadorne nichent en baie (Fouque et al., 2004), notamment au niveau de l'estuaire du Gouessant, du port du Légué et aux abords de l'ancienne décharge. La reproduction du Tadorne de Belon a fait l'objet d'un suivi précis à deux reprises par Troadec en 2006 et Breus en 2011. En 2006, 16 couples ont ainsi niché en fond de baie de Saint-Brieuc (Troadec, 2006). Même si le succès à l'envol est variable, un effort reproductif sur plusieurs années pourrait expliquer une partie de l'augmentation d'effectif. En 2011, 5 couvées ont été observées rassemblant 39 juvéniles au total. En fin de saison de reproduction, 21 jeunes ont été comptabilisés à l'envol (Breus, 2011). En dehors de ces études précises et d'un effort d'observation à minima hebdomadaire, il est difficile d'évaluer finement la reproduction de l'espèce en raison des phénomènes de mortalité, de regroupement de couvées et de déplacement (immigration, émigration). Les observations simultanées réalisées lors des comptages mensuels permettent cependant d'avoir une idée du nombre minimal de couvées, du nombre minimal de poussins produits et du nombre de jeunes à l'envol présents sur le site en fin de période de reproduction (à noter que pour le nombre de jeunes à l'envol, il n'est pas possible de savoir si ils ont tous été élevés en fond de baie de Saint-Brieuc en raison de l'arrivée possible sur le site de jeunes en fin de période de reproduction). Depuis, 53 poussins ont été observés en 2012 puis 26 en 2013. En 2014, 27 poussins ont été produits sur le site en 3 couvées. En 2015, 36 poussins ont été produits en 4 couvées et 17 jeunes ont été observés à l'envol sur le site en fin de période de reproduction. En 2016, 30 poussins ont été produits en 5 couvées et 51 jeunes ont été observés à l'envol suggérant une arrivée d'immatures ayant été élevés sur d'autres secteurs. En 2017, 29 poussins ont été produits en 4 couvées et 18 jeunes ont été observés à l'envol.

La diminution d'effectif observé au cours de l'été s'explique par le départ en migration de mue des oiseaux hivernants immatures ou non-nicheurs, notamment en direction de la partie allemande de la mer des Wadden (Gelinaud, 1997, Sueur et al., 1999).

Tendances

Europe :
70 ↗ 90 → 00

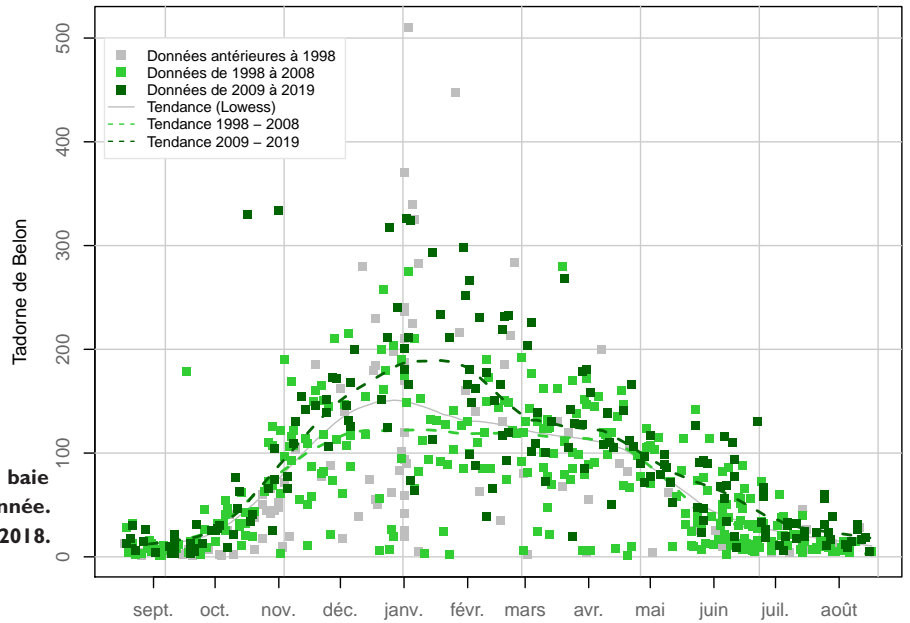
nationale :
77 ↗ 13

Baie de Saint-Brieuc :
70 ↗ 95 → 14 ↗ 18

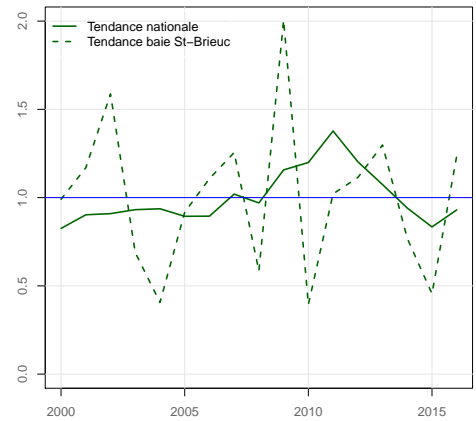
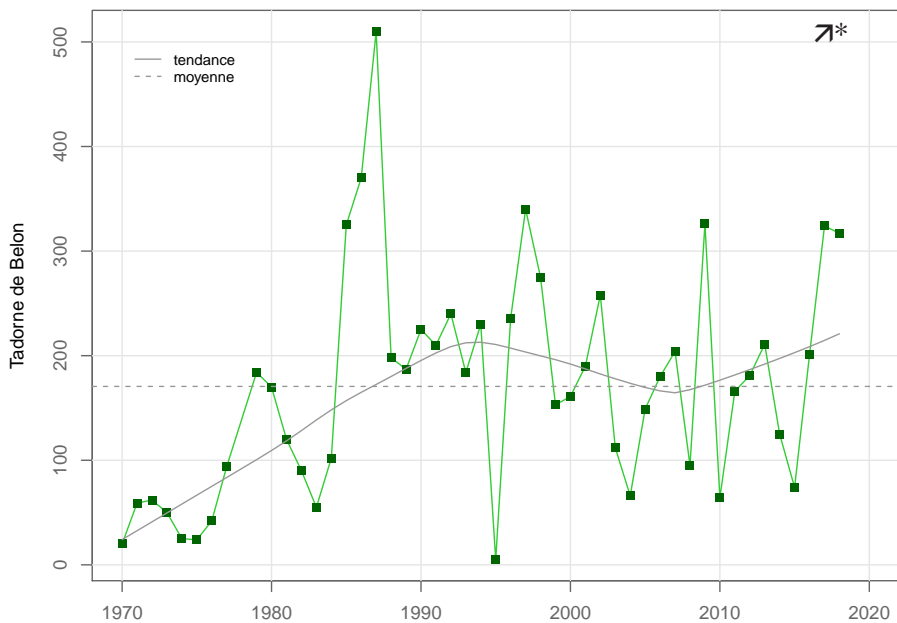
source :
Wetlands International
BirdLife

RNN Baie de Saint-Brieuc

Responsabilité biologique régionale :
élevé

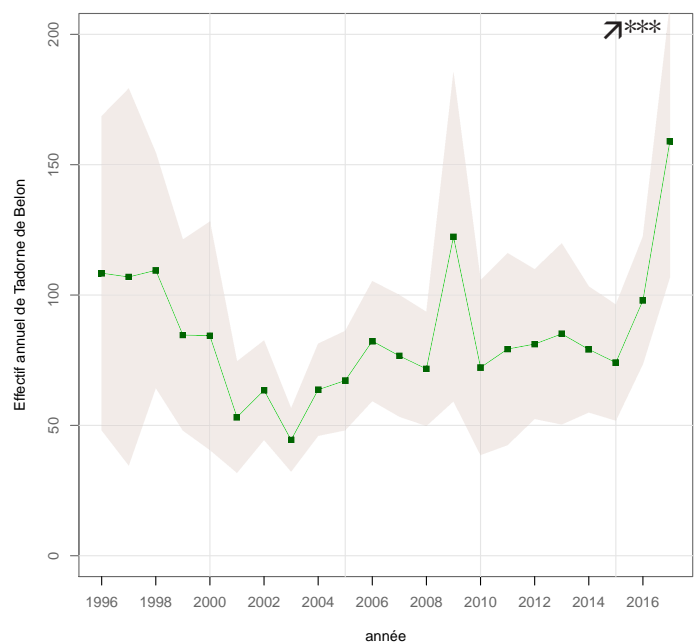
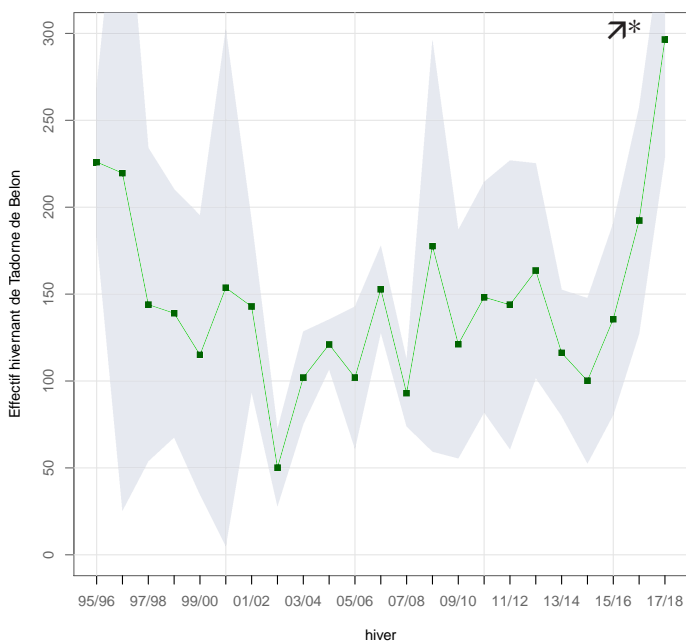


Evolution des effectifs du Tadorne de Belon en baie de Saint-Brieuc au cours de l'année. Tendence sur la période 1970-2018.



Indice de variation des effectifs calculé à partir des données Wetlands National et en baie de Saint-Brieuc.
(L'indice 1 est fixé par la moyenne des effectifs sur la période 2000-2016).

Evolution des effectifs du Tadorne de Belon en baie de Saint-Brieuc pour la période 1970-2018, à partir des données des comptages Wetlands effectués à la mi-janvier.



Evolution des effectifs moyens du Tadorne de Belon en baie de Saint-Brieuc pour la période 1996-2017, établie à partir des données des comptages mensuels.