

Courlis cendré

Eurasian Curlew

Numenius arquata

ordre : Charadriiformes

famille : Scolopacidés



Statut de l'espèce :

Directive oiseaux : **annexe II/2**

Convention de Berne : **annexe III**

Convention de Bonn : **accord AEWA (1999), annexe II**

Liste rouge : **préoccupation mineure**

Protection nationale : **moratoire de non chasse (5ans)**

Quelques chiffres :

Hivernant en Europe :	420 000
Hivernant en France :	19 172
Hivernant en BSB :	563
Importance du site :	nationale (3%)

Le Courlis cendré est présent toute l'année en fond de baie de Saint-Brieuc. Les effectifs les plus importants se concentrent entre août et mars. Les arrivées les plus significatives ont lieu en général en juillet et août. Les départs les plus conséquents s'étalent quant à eux de janvier à mai. A noter que des départs précoces ont été observés en novembre 2006 et en octobre 2007. Malgré l'augmentation des effectifs observés, la phénologie sur la période 2009-2013 reste sensiblement identique à celle observée depuis les années 1970. L'effectif moyen hivernant est d'environ 560 individus à la mi-janvier sur la période 2000-2013.

Les données Wetlands montrent une augmentation d'effectifs de 1970 à 2014. Il est toutefois possible de scinder l'analyse de l'évolution des effectifs du Courlis cendré en baie de Saint-Brieuc en trois parties. La courbe de tendance indique un léger accroissement entre 1970 et 1985, suivi d'une régression jusqu'en 1996. Enfin, l'effectif s'accroît à nouveau jusqu'en 2014.

Les données des comptages mensuels de la Réserve confirment ce pattern et permettent d'affiner les tendances en fond de baie. Des différences significatives d'effectifs ont ainsi été mises en évidence sur la période 1996 à 2014 avec une augmentation des effectifs présents en hivernage (novembre à février) et plus largement sur l'ensemble de l'année.

Le Courlis cendré est un migrateur partiel possédant une aire de répartition très étendue en France, avec des stationnements réguliers sur de nombreuses localités de l'intérieur du pays. L'hivernage en France ne représente que 4,5% de la population ouest-européenne (Mahéo et Triplet, 2000). Les sites côtiers de la façade atlantique et de la Manche accueillent les effectifs les plus importants (Géroudet, 2008). Les premiers mouvements, amorcés par les femelles, ont lieu fin juin début juillet : ce sont les retours postnuptiaux (Caillot, 2005). Les individus sont attirés par les ressources alimentaires des sites littoraux de l'Atlantique et de la Manche. La première préoccupation des adultes est de gagner ces côtes le plus rapidement possible pour y accomplir leur mue postnuptiale. Après la mue, une partie des oiseaux poursuit sa migration et les jeunes, épargnés par cette mue, ont tendance à partir plus loin et plus vite (Géroudet, 2008). En février, une partie des oiseaux quitte la baie de Saint-Brieuc pour gagner les sites de nidifications et les individus restants représentent des oiseaux non-reproducteurs.

Depuis 1970, la population hivernante du Courlis cendré est en augmentation en fond de baie de Saint-Brieuc et en France. Cependant cette tendance n'est pas représentative de l'évolution de l'effectif du Courlis en Europe où une régression est observée (Delany et al., 2009, Devos, 2008, Banks et al., 2006, Blew et Sudbeck, 2005). Le moratoire de non chasse de l'espèce en France depuis 2008 pourrait contribuer à expliquer ces différences d'évolution.

La population hivernant dans l'ouest de l'Europe, en Méditerranée en région nord-ouest africaine ainsi que dans le Golfe Persique rassemble de 700 000 à 1 000 000 d'individus (BirdLife International, 2004 ; Thorup, 2006). La population reproductrice décline dans l'ouest européen et les populations hivernantes chutent depuis 1995 (Stroud et al., 2004, Wetlands International, 2005).

A noter que des groupes de plusieurs dizaines d'individus se nourrissent parfois sur les prairies de la presqu'île d'Hillion située en périphérie de la Réserve naturelle.

Tendances

Europe :
70 ↘ 90 ↘ 00

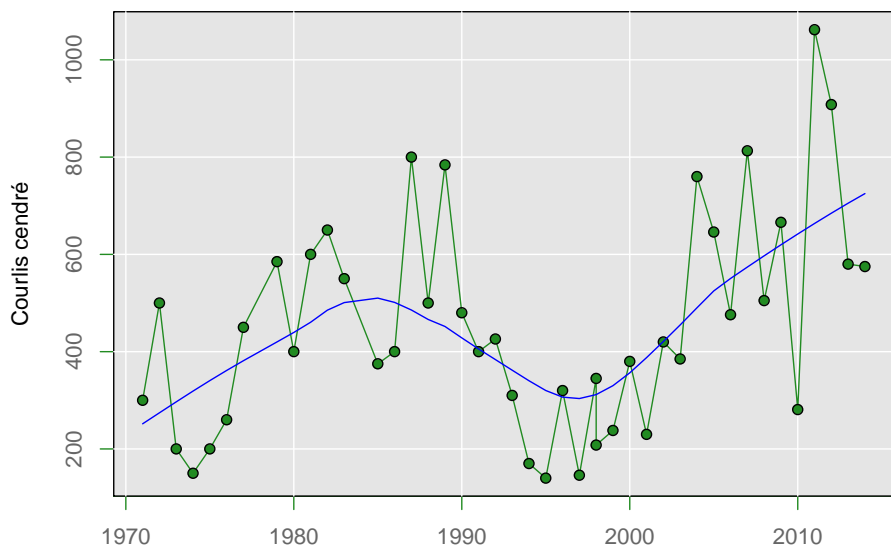
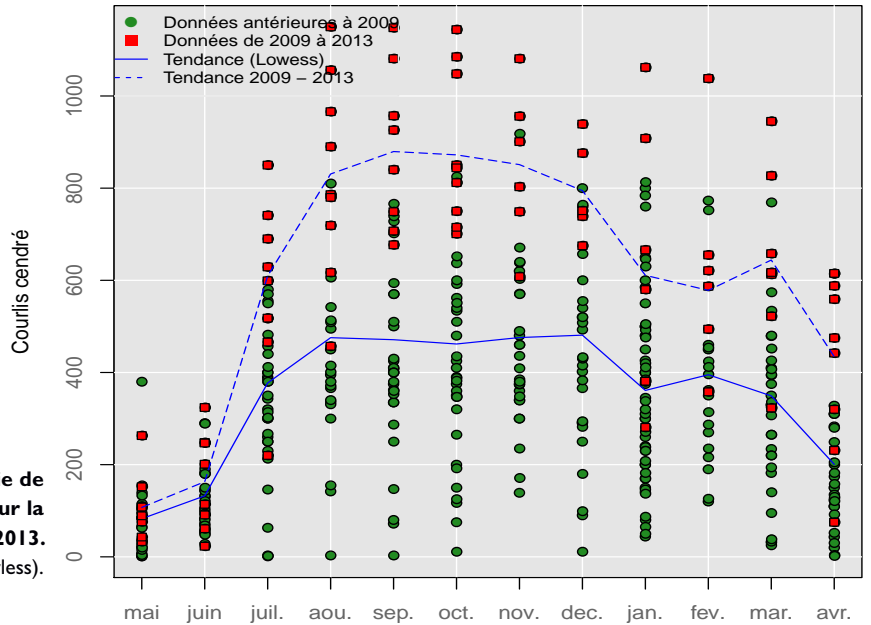
nationale :
79 ↗ 13

Baie de Saint-Brieuc :
70 ↗ 87 ↘ 96 ↗ 14

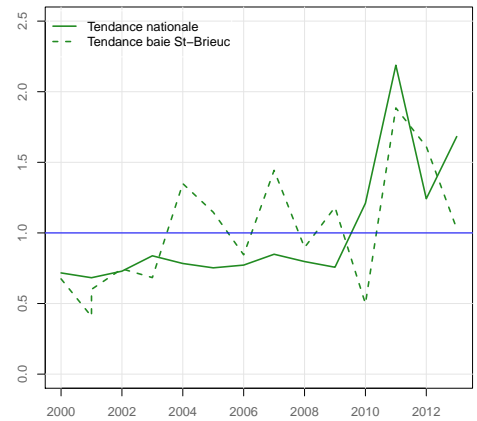
source :
Wetlands International
BirdLife
RNN Baie de Saint-Brieuc

extrait de STURBOIS A., PONSERO A., 2014,
Synthèse ornithologique. Phénologie et évolution
locale des effectifs, 1970-2013.
Réserve Naturelle Baie de Saint-Brieuc, 90 pages

Evolution des effectifs du Courlis cendré en baie de Saint-Brieuc au cours de l'année. Tendance sur la période 1970-2013.
(La courbe bleue correspond à la régression Lowless).

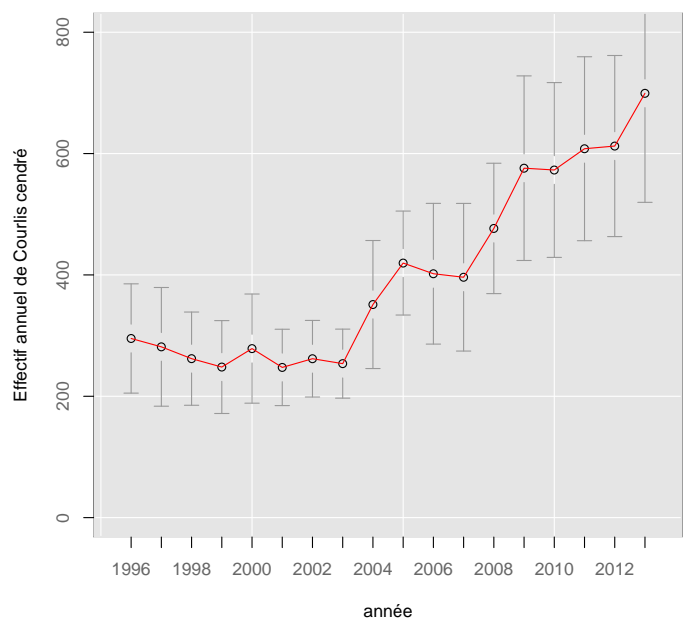
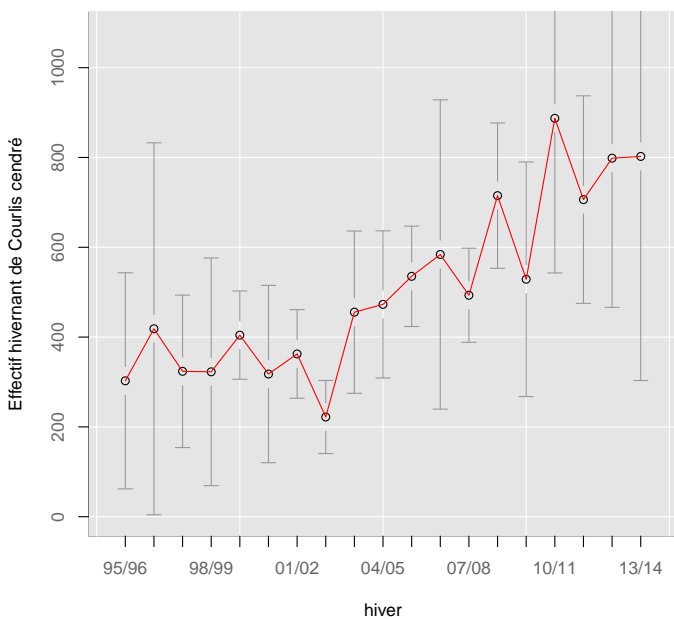


Evolution des effectifs du Courlis cendré en baie de Saint-Brieuc pour la période 1970-2014, à partir des données des comptages Wetlands effectués à la mi-janvier.
(La courbe bleue correspond à la régression Lowless).



Indice de variation des effectifs calculé à partir des données Wetlands National et en baie de Saint-Brieuc.

(L'indice 1 est fixé par la moyenne des effectifs sur la période 2000-2013).



Evolution des effectifs moyens du Courlis cendré en baie de Saint-Brieuc pour la période 1996-2013, établie à partir des données des comptages mensuels.