

# Barge rousse Bar-tailed Godwit

*Limosa lapponica*

ordre : Charadriiformes

famille : Scolopacidés



## Statut de l'espèce :

Directive oiseaux : **annexe I et II/2**

Convention de Berne : **annexe III**

Convention de Bonn : **accord AEWA (1999), annexe II**

Protection nationale : **chassable**

Liste rouge nationale : **préoccupation mineure**

Liste rouge régionale : **peu concernée**

## Quelques chiffres :

Hivernant en Europe :

120 000

Hivernant en France :

8 849

Hivernant en BSB :

510

Importance du site :

**nationale (5.8%)**

Les effectifs de la Barge rousse augmentent régulièrement à partir d'août et atteignent un maximum en décembre/janvier. Ils diminuent ensuite régulièrement jusqu'à fin juin. La présence de quelques individus est à signaler sur le site en juin et juillet. Les plus fortes variations positives d'effectifs ont le plus souvent lieu au mois de décembre-janvier. 510 Barges rousses sont présentes en moyenne à la mi-janvier sur la période 2000-2018. La phénologie de l'espèce est remarquablement constante en baie de Saint-Brieuc, aucun décalage significatif n'est observé dans les dates d'arrivée ou de départ.

Concernant les comptages Wetlands, aucune tendance significative d'évolution des effectifs de Barge rousse n'a été constatée sur les quarante dernières années. On peut toutefois distinguer deux périodes : une première entre 1970 et 1985 avec une augmentation des effectifs et une seconde période, de 1985 à 2018, avec un léger déclin suivi d'une stabilisation des effectifs jusqu'à environ 500 individus. Les données des comptages mensuels de la Réserve naturelle confirment cette stabilité d'effectifs, voir une diminution pour le jeu de donnée intégrant les données à l'échelle annuelle. Aucune variation significative n'a en effet été observée sur la période 1996 à 2018.

Sur la période 2000-2013, les effectifs nationaux dénombrés à la mi-janvier augmente de 80% (Quaintenne *et al.*, 2015). Depuis les effectifs sont en diminution. Les observations en baie de Saint-Brieuc diffèrent quelque peu des autres sites européens où l'augmentation de 1970 à 1995 n'est pas observée. En Angleterre (Banks *et al.*, 2006), en Irlande (Crowe *et al.*, 2008) et dans l'ensemble du paléarctique occidental (Stroud *et al.*, 2004), les effectifs de Barges rousses sont restés relativement stables ces quarante dernières années. En Espagne, Navedo *et al.*, (2007) montrent sur le site de Santoña une augmentation de 11% des effectifs sur la période 2001 à 2006. La population de Barge rousse hivernant de la côte ouest-européenne au nord-ouest de l'Afrique est estimée à 120 000 individus et est considérée comme stable (Stroud *et al.*, 2004, Wetlands International, 2005).

En revanche, au Maroc (Qniba *et al.*, 2001), et plus généralement les effectifs de l'ouest et du sud-ouest de l'Afrique ont fortement régressé (Stroud *et al.*, 2004). Ces derniers auteurs indiquent également un statut inconnu en 2004 pour l'Afrique de l'est et du sud-est.

Deux années atypiques ont cependant été mises en évidence. Le mois de mai 1999 correspond à une forte anomalie négative des températures en Europe de l'ouest. La vague de froid aurait chassé les oiseaux vers le sud, où au même moment était mesurée une anomalie positive des températures mensuelles. Ceux-ci auraient alors regagné leurs sites d'hivernage avant de les quitter en juin pour rejoindre leurs zones de reproduction plus nordiques. Le contexte météorologique est identique en avril 2004. A cette période est observée une vague de froid sur les mêmes régions d'Europe de l'ouest qu'en 1999. Bien qu'un peu moins étendue, elle aurait été suffisante pour repousser les oiseaux vers le sud.

## Tendances

Europe :

**70 → 90 → 00**

nationale :

**70 ↘ 93 ↗ 13 ↘ 18**

Baie de Saint-Brieuc :

**70 ↗ 85 → 18**

source :

Wetlands International

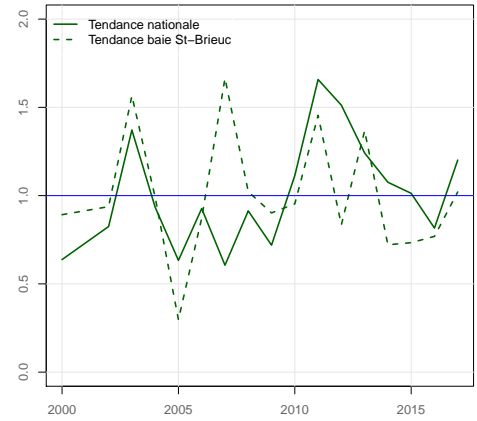
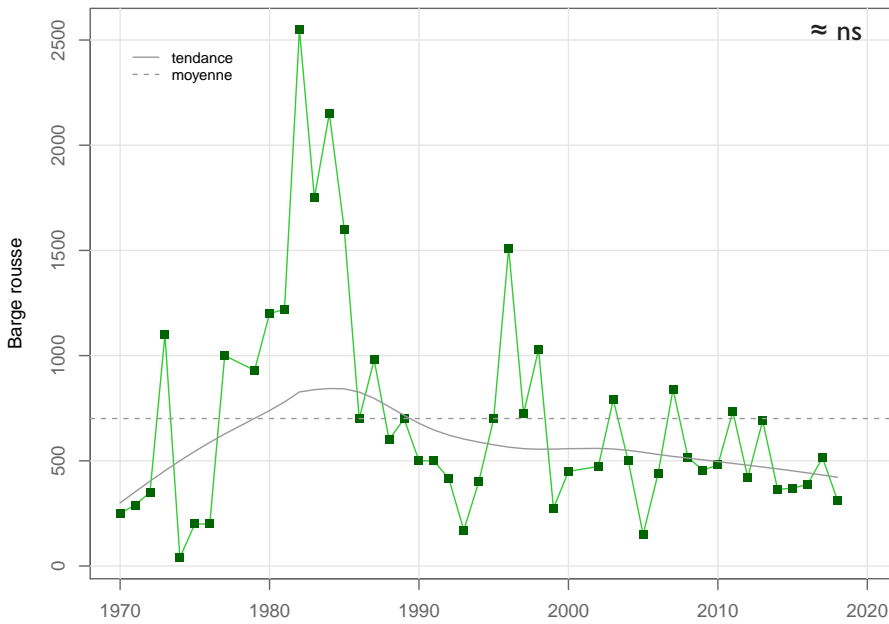
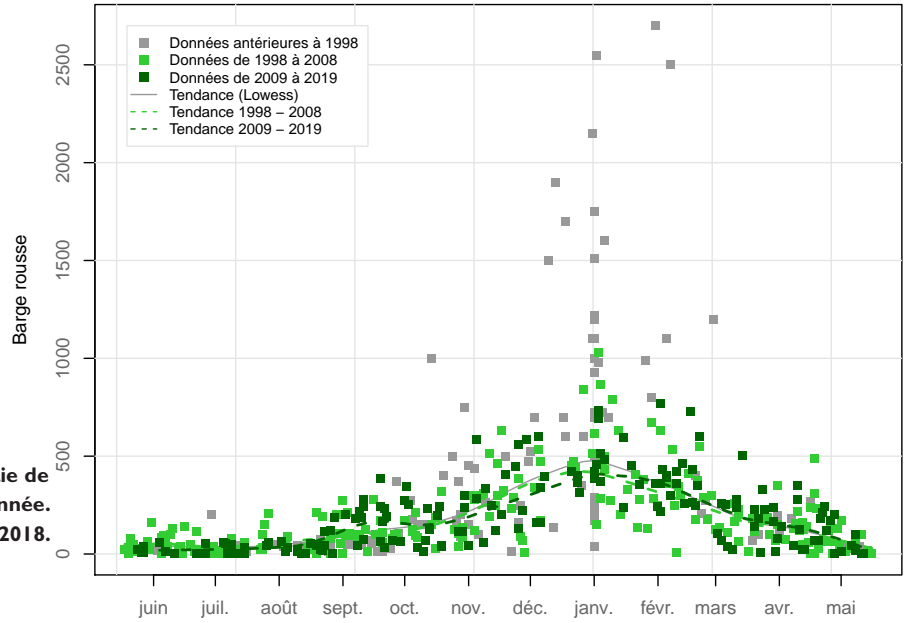
BirdLife

RNN Baie de Saint-Brieuc

Responsabilité biologique régionale :

**très élevé**

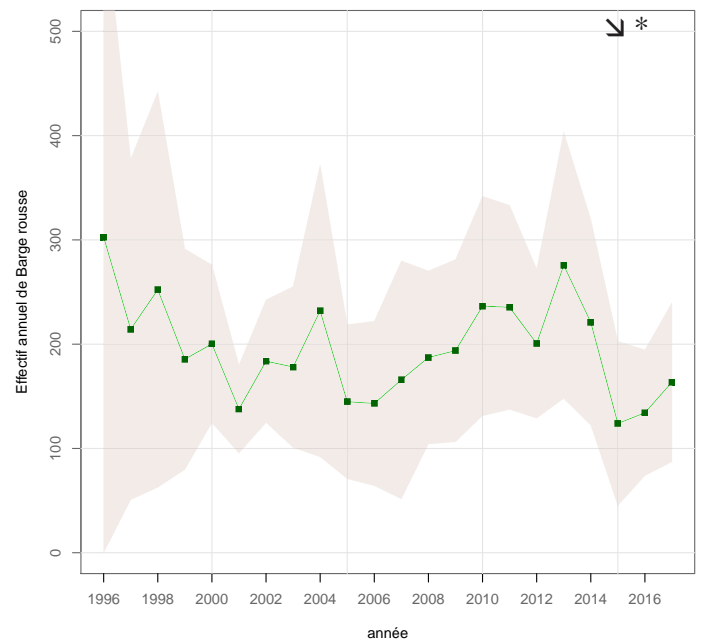
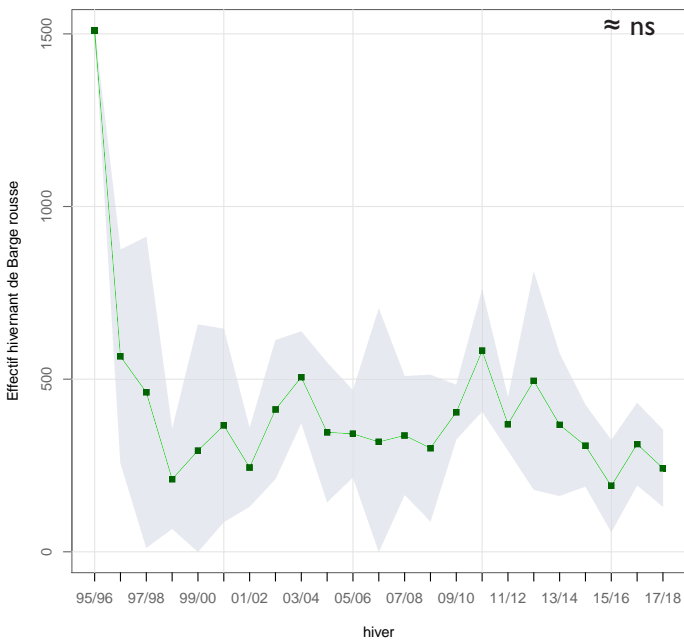
**Evolution des effectifs de la Barge rousse en baie de Saint-Brieuc au cours de l'année. Tendence sur la période 1970-2018.**



**Indice de variation des effectifs calculé à partir des données Wetlands National et en baie de Saint-Brieuc.**

(L'indice 1 est fixé par la moyenne des effectifs sur la période 2000-2016).

**Evolution des effectifs de la Barge rousse en baie de Saint-Brieuc pour la période 1970-2018, à partir des données des comptages Wetlands effectués à la mi-janvier.**



**Evolution des effectifs moyens de la Barge rousse en baie de Saint-Brieuc pour la période 1996-2017, établie à partir des données des comptages mensuels.**