

Réserve Naturelle Baie de Saint-Brieuc

Au sommaire :

Actualités



- ▶ L'effet papillon
- ▶ Nos bruants des roseaux parlent hollandais
- ▶ Natura 2000 travaille

Dossier thématique

La vie dans les flaques

Les rubriques :

Vu et à voir

Zoom : Le lézard vert

Découvrir : Griffons la science



Le lézard vert, protégé au niveau national, s'observe sur les dunes de Bon Abri ou au bord du sentier des douaniers.



L'effet papillon

Découvrir les papillons, tel était le thème d'une soirée proposée le 18 juin par les trois co-gestionnaires de la réserve naturelle. Des spécialistes ont présenté les mœurs étonnantes des papillons, les principales espèces facilement observables en Côtes d'Armor, ainsi que des conseils pour faire de son jardin une réserve à papillons.

Malgré des conditions météorologiques peu favorables, une trentaine de personnes ont ensuite pu participer à une "chasse de nuit". La soirée s'est achevée par la relâche de nos amis ailés par les enfants présents, courageux d'être restés jusqu'à une heure tardive.



Nos bruants des roseaux parlent hollandais

En janvier 2003, quelques bruants des roseaux (petit oiseau brun et blanc) qui passaient l'hiver sur la réserve naturelle ont été bagués par un spécialiste. Un d'entre eux a été observé en juillet de la même année à Gelderland en Hollande où il était parti se reproduire. Ce qui représente quand même un voyage de 750 km.

Natura 2000 travaille

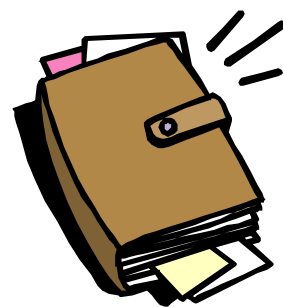
Dans le cadre de l'élaboration du document d'objectifs Natura 2000 du site de la baie de Saint Brieuc (*lire la Lettre n° 13*), les quatre groupes de travail se sont réunis fin juin et début juillet. Animé par le bureau d'étude Hardy, ces groupes ont notamment travaillé :

- sur le périmètre du site en proposant des inclusions (motivées par la présence d'habitats d'intérêt communautaire) et des exclusions (notamment sur les zones urbanisées ou agricoles sans contact avec ces habitats), l'objectif étant d'avoir une cohérence d'ensemble sur ces inclusions et exclusions,
- des projets d'actions ont également été débattus : actions pédagogiques sur la pêche à pied, fauche de landes, gestion de l'érosion des falaises...

Début septembre, le bureau d'étude doit présenter à ces groupes de travail la carte du périmètre affinée ainsi que les fiches d'objectifs et d'actions rédigées, conformément à ces réunions. Une présentation publique de ce travail devrait avoir lieu en octobre.

Voir également les pages mises à jour du site Internet de la Réserve Naturelle : <http://www.reservebaiedesaintbrieuc.com/natura2000/index.htm>

Le dossier thématique :



La vie dans les flaques



En se retirant, la mer laisse des petites mares dans les creux des rochers. Ces cuvettes peuvent être de véritables aquariums naturels où algues, mollusques, crustacés et poissons trouvent refuge à marée basse. Chaque flaque abrite ses propres baigneurs. Partez à leur découverte.

Dossier thématique

Des animaux fleur :

Les anémones de mer n'ont pas de squelette et appartiennent au même groupe que les méduses. Elles adhèrent aux fonds rocheux grâce à leur base en forme de ventouse et peuvent se déplacer en rampant.



Le littoral rocheux est parsemé de cuvettes creusées sous l'effet des vagues incessantes. Elles forment ainsi de véritables piscines sur plusieurs niveaux. Les flaques situées sur le haut de la plage où l'eau n'est renouvelée que lors des grandes marées sont quasi-désertiques. Mais un peu plus bas, bien que les conditions de vie soient parfois très difficiles, des espèces ont su s'adapter. La salinité peut fortement augmenter sous l'action du soleil ou, au contraire chuter rapidement lorsqu'il pleut. La température, l'acidité ou l'oxygénation de l'eau peuvent également varier fortement selon l'heure, la météo ou les saisons.



L'**actinie commune** (*Actinia equina*) ou "anémone tomate" se rencontre très fréquemment dans les flaques. Elle possède jusqu'à 200 tentacules rétractiles garnis de dards minuscules et venimeux qui paralysent leur victime. Pour

supporter la sécheresse, elle sécrète un mucus qui la rend luisante et conserve une petite réserve d'eau à marée basse.

Les **troques** (70 espèces environ en Europe) vivent presque exclusivement sur les rochers. C'est un coquillage de forme conique, très coloré et nacré à l'intérieur. Elles broutent les surfaces rocheuses, recherchant les débris et les algues microscopiques.



Le **bouquet** (*Palaemon serratus*) est la plus grande crevette de roche, elle peut atteindre 10 - 11 cm, mais celles rencontrées dans les flaques sont souvent de jeunes individus bien plus petits. Discrète le jour, elle sort la nuit tombée pour se nourrir ; les crevettes sont de véritables petits éboueurs très agiles de leurs pinces. Le nom de "crevette rose" lui vient de la teinte que le bouquet prend après cuisson.



Le crabe vert (*Carcinus maenas*) est très commun et se rencontre facilement dans les mares. De plus, sa tolérance à un faible taux de salinité lui permet de peupler les estuaires jusqu'au haut schorre (haut des prés-salés). Il est aussi appelé "crabe enragé" à cause de la position défensive qu'il prend dès qu'on le touche.



L'astérie bossue (*Asterina gibbosa*) est une petite étoile de mer aux bras courts et à large base, de forme pentagonale régulière. Elle est mature sexuellement

à 2 ans où elle est alors mâle, et devient femelle à 4 ans. Elle vit environ 7 années avec un régime plutôt charognard.



Les blennies (*Parablennius spp.*) sont des poissons très résistants aux conditions des flaques, et peuvent rester émergés dans une atmosphère humide. Leur peau ne possède pas d'écailles, mais est revêtue d'un épais mucus qui les protège de la dessiccation et des frottements sur la roche. Leurs nageoires ventrales leur servent de "béquilles" pour se tenir dressés, et ils peuvent ramper sur les rochers.

Des étoiles dans la mer :
Les étoiles de mer sont de redoutables prédateurs. Une fois un coquillage repéré, elle "fonce" dessus, le recouvre, et par la force de ses bras elle ouvre la coquille, puis expulse son estomac à l'intérieur et enfin digère, en le dissolvant à l'acide, le contenu du coquillage.



Tout au long de l'année, de nombreuses personnes pratiquent la pêche à pied, soit régulièrement, soit occasionnellement. Une étude réalisée par la réserve en 2002 a montré que **53%** des pêcheurs qui pratiquent cette activité tout au long de l'année connaissent peu ou mal la réglementation. Ce pourcentage atteint des sommets durant l'été avec plus de **96%** de pêcheurs ignorant les règles.

Protéger et respecter le milieu marin :

Arracher des algues ou retourner des cailloux revient à priver d'ombre et d'humidité nombre d'algues, d'animaux, d'oeufs... Il faut plus de deux ans pour qu'un milieu ainsi bouleversé revienne à son état naturel.

Remettez les cailloux en place après les avoir soulevés.

Ne pêchez pas dans les zones déjà trop fréquentées

Prélevez juste ce qu'il vous faut.

Petite bête deviendra grande :

Il est impératif de respecter les tailles minimales de capture et les périodes réglementaires de pêches pour les poissons, crustacés et coquillages.

Renseignez vous auprès des Affaires Maritimes, des mairies ou les gestionnaires de la Réserve Naturelle.

Quelques tailles minimales :

Moule : 4 cm

Huitre creuse : 6 cm (30g)

Huitre plate : 5 cm

Palourde : 3.5 cm

Praire : 4 cm

Crevette grise ou rose : 3 cm

Tourteau : 14 cm

Homard : 24 cm

Etrille : 5 cm

Crabe vert : 6 cm conseillé



Vu... et à voir

Les 6 et 12 août, il y avait :

470 canards colverts
5 canards souchets
15 tadornes de Belon
dont 9 juvéniles
820 huîtriers pie
510 courlis cendrés
21 barges rousses
2 barges à queue noire
57 chevaliers gambettes
4 chevaliers culblanc
160 grèbes huppés
74 aigrettes garzettes
5 hérons cendrés
115 sternes caugek
30 sternes pierregarins



Ont également été vus :

1 tadorne casarca (7/05)
2 bernaches nonnettes (8/05)
1 goéland leucopnée (du 18/07 au 5/08)
4 sternes de Dougall (30/07)
1 busard St Martin (30/07)
1 cigogne noire (6/08)
2 bécasseaux cocorli (11/08)
1 sterne de Dougall (13/08)
1 grande aigrette (17/08)
67 guifettes noires (18/08)

Prochains comptages ornithologiques
(rdv Maison de la Baie) :
Lundi 20 septembre à 9h45
Lundi 4 octobre à 8h50
Mardi 19 octobre à 8h00

Zoom sur... Le lézard vert

(*Lacerta viridis*)



Les lézards appartiennent à la classe des reptiles, du latin reptilis signifiant "rampant".

Comme son nom l'indique, c'est un lézard de couleur ... verte. Enfin surtout pour le mâle qui arbore cette couleur vive finement tachetée de noir et de blanc. La femelle, elle, est plus terne et possède souvent sur le dos et les flancs des lignes longitudinales claires, plus ou moins discontinues. Pouvant atteindre une quarantaine de centimètres, c'est le plus grand de nos lézards bretons. Il se nourrit principalement d'insectes mais ne dédaigne pas les lombrics, les mollusques, occasionnellement les œufs ou les oisillons (de petites espèces), des petits rongeurs, parfois quelques fruits et même d'autres lézards. Pour s'abreuver, il lèche les gouttes de rosée déposées le matin.

La période des amours commence au printemps

après 5 mois d'hivernage dans un terrier, sous une pierre ou un amas de végétaux. La gorge du mâle se teinte plus intensément en bleu et celui-ci se livre alors à des combats parfois très violents pour conquérir sa promise. Il vit entre 5 et 9 ans, un maximum de 16 ans ayant été observé.

Animal craintif, le lézard vert ne se fait repérer du promeneur que par le bruit qu'il fait lorsqu'il fuit dans les broussailles. Il est alors plus aisé de l'apercevoir le matin où, encore engourdi, il se chauffe aux premiers rayons du soleil.

Comme la plupart des lézards, il a la possibilité, grâce à des vertèbres désolidarisées, de se séparer de sa queue par simple contraction musculaire (phénomène d'autotomie). Cela est utile à sa survie car le membre séparé du corps s'agite encore quelques instants et le prédateur s'y intéressant en général, laissera le temps au lézard de s'échapper.

Griffons la Science



Depuis 1996, Griffons la science (organisé par l'ABRET avec un collectif de partenaires locaux) propose tous les ans, aux habitants de l'agglomération briochine, de découvrir un thème scientifique à travers différentes animations.

Cette année, **du 4 au 23 octobre 2004**, le thème sera la **BIODIVERSITÉ**. En toute logique la réserve naturelle, sur invitation de l'Abret, participera à cette manifestation. **Au programme : des conférences, des expositions, des ateliers scolaires, des projets de jeunes, des rencontres de professionnels, des sorties découverte, des visites de laboratoires...**

Week-end "découverte" de la baie de Saint-Brieuc

► **"Café science" La baie de Saint-Brieuc : une réserve naturelle pour quoi faire ? [Vendredi 15 octobre - 19h]**
Quel est le rôle du fond de baie ? pourquoi le protéger ? Qu'est-ce qu'une réserve naturelle ? Pourquoi une politique de protection ?

► **Découverte des grèves de Langueux [Samedi 16 octobre de 14h30 à 16h30]**

-Découverte de " la vie de la baie" avec l'équipe de la réserve naturelle

-Ateliers terre " Les empreintes du vivant " : réalisation de petits tableaux à partir d'empreintes de la mer, de la terre, des minéraux... Pour enfants de 6 à 13 ans,

► **Les richesses de la Baie de Saint-Brieuc [Dimanche 17 octobre de 14h00 à 18h00]**

Portes ouvertes à la Maison de la Baie (visite gratuite des expositions) : Animations et présentation de la Réserve Naturelle

Conférences

► **Des oiseaux en tout genre**

[Mardi 5 octobre de 18h30 à 19h15-Mairie de Trégueux]

► **Du nouveau sur nos origines**

[Jeudi 14 octobre de 18h30 à 20h00- Crédit Agricole-La Croix Tual, Ploufragan]

Expositions

► **Sur les traces de Darwin**

[Crédit Agricole, Champs de Mars, St-Brieuc]

► **La biodiversité, notre nature pour demain**

[Cité des Métiers, Ploufragan]

► **Oiseaux marins**

[Mairie de Trégueux]

► **Regard sur le littoral**

[Salle du Belvédère, Yffiniac]

► **Recherche et développement durable**

[Lycée Jean Moulin, St-Brieuc]

► **A tire d'ailes (portraits d'insectes)**

[Lycée Saint Ilan, Langueux]

► **La biodiversité et nous, 10 ans après**

[IUT de Saint-Brieuc]

► **A tire d'ailes (la migration des oiseaux marins)**

[Maison de la Baie, Hillion]

Contact : Victor Riche - ABRET, La Clé des Sciences
Cosmopolis, 22 560 Pleumeur-Bodou
Tél. : 02 96 46 60 54, Fax : 02 96 46 60 51,
mél : victor.riche@abret.asso.fr



Réserve Naturelle
BAIE DE SAINT-BRIEUC

Conception et réalisation de la lettre :
Alain Ponsoero & Justine Vidal
impression : CABRI

Réserve Naturelle
site de l'étoile
22120 Hillion
téléphone/fax : 02.96.32.31.40
messagerie : reservenaturelle@cabri22.com
site internet : <http://www.reservebaiedesaintbrieuc.com>

crédit photographique : Alain Ponsoero

Abonnement : vous pouvez recevoir tous les deux mois la lettre d'information gratuite de la Réserve Naturelle sur simple demande, soit par mail soit par courrier.



CABRI
3 place de la résistance
BP 4402
22044 St-Brieuc
Téléphone : 02 96 77 20 00
Télécopie : 02 96 77 20 01
Site : <http://www.cabri22.com>
Email : accueil@cabri22.com



LA MAISON DE LA BAIE
DE SAINT-BRIEUC

Maison de la Baie
Site de l'étoile
22120 Hillion
Téléphone : 02 96 32 27 98
Fax : 02 96 32 30 28
Email : maison.de.la.baie@wanadoo.fr



VivarmorNature
10 Boulevard Sévigné
22000 St-Brieuc
Téléphone/fax : 02 96 33 10 57
Site : <http://asso.wanadoo.fr/vivarmor>
Email : vivarmor@wanadoo.fr